



REPUBLIKA E SHQIPËRISË  
UNIVERSITETI "FAN S. NOLI", KORÇË  
NJËSIA E SIGURIMIT TË BRENDSHËM TË CILËSISË  
FAKULTETI I BUJQËSISË



**RAPORTI I VLERËSIMIT TË BRENDSHËM PËR  
PROGRAMET E STUDIMIT QË OFROHEN NGA  
FAKULTETI I BUJQËSISË**

**GRUPI I NJSBC (GVB)**

Prof. As. Dr. Gjergji PAPA  
Dr. Sulltana AJÇE  
Msc. Aldona MINGA  
Eleni MUSKA

Departamenti i Agronomisë  
Departamenti i Agroushqimit  
Departamenti i Agrobiznesit  
Departamenti i Agrobiznesit

Staf akademik  
Staf akademik  
Staf akademik  
Student

**VITI AKADEMIK 2019-2020**

## PËRMBAJTJA

|  |    |
|--|----|
| LISTA E SHKURTIMEVE .....  | 4  |
| PARATHËNIE PËR PROCESIN E VLERËSIMIT TË BRENDSHËM .....  | 5  |
| 1. PARIMET E PUNËS SË GVB .....  | 5  |
| 2. ETAPAT E PROCEDURËS SË VLERËSIMIT TË BRENDSHËM NGA IAL.....   | 5  |
| 1. DOSJA E VETËVLERËSIMIT .....  | 5  |
| HYRJE .....  | 8  |
| Përbërja e grupit të punës:.....   | 8  |
| .....  | 8  |
| PROGRAMET E STUDIMEVE, MISIONI, ADMINISTRIMI .....   | 9  |
| Skeda informative .....  | 9  |
| MISIONI DHE OBJEKTIVAT E FAKULTETIT.....   | 9  |
| Pjesa përshkimore .....  | 9  |
| Synimet e programeve të studimit .....   | 9  |
| Objektivat e përgjithshme .....  | 10 |
| Vlerësimi sipas Standardeve .....  | 12 |
| 2. Struktura akademike e Fakultetit /Departamentit (përgjegjës për programin/et e studimit).....                 | 13 |
| Pjesa përshkimore .....  | 13 |
| 3. Personeli akademik dhe ai mbështetës për programet e studimit .....   | 16 |
| Vlerësimi sipas Standardeve .....  | 19 |
| 4. Infrastruktura në funksion të programeve të studimit, logjistika dhe shërbime të tjera ndaj komunitetit ..... | 21 |
| Pjesa përshkimore .....  | 21 |
| Vlerësimi sipas Standardeve .....  | 22 |
| 5. Financimi dhe menaxhimi i burimeve financiare.....  | 24 |
| Vlerësimi sipas Standardeve .....  | 25 |
| 6. Sistemi i Brendshëm i Sigurimit të Cilësisë, në funksion të programeve të studimit.....                       | 25 |
| Pjesa përshkimore .....  | 25 |
| Vlerësimi sipas Standardeve .....  | 27 |
| 7. POLITIKAT E FORMIMIT TË STUDENTËVE.....   | 28 |
| 7.1. Programet e studimit, organizimi i tyre.....  | 28 |
| Vlerësimi sipas Standardeve .....  | 39 |
| 8. Mësimdhënia .....   | 40 |
| Pjesa përshkimore .....  | 40 |
| Format e kontrollit të njohurive .....   | 43 |
| 9. Studentët.....  | 44 |
| Pjesa përshkimore .....  | 44 |
| Vlerësimi sipas Standardeve .....  | 44 |
| 10. KËRKIMI SHKENCOR NË FUNKSION TË PROGRAMEVE TË STUDIMIT.....  | 46 |
| 10.1 Kërkimi shkencor në funksion të programeve të studimit .....  | 46 |
| Vlerësimi sipas Standardeve .....  | 48 |
| 11. ANALIZA SWOT.....  | 49 |

*RVB - Fakulteti i Bujqësisë*

## LISTA E SHKURTIMEVE

|              |       |   |
|--------------|-------|---|
| <b>AREB</b>  | ----- | Agjensia Rajonale e Ekstensionit Bujqësor           |
| <b>APAAL</b> | ----- | Agjensia Për Akreditimin e Arsimit të Lartë         |
| <b>ASCAL</b> | ----- | Agjensia e Sigurimit të Cilësisë në Arsimin e Lartë |
| <b>DRSHP</b> | ----- | Drejtoria Rajonale e Shendetit Publik               |
| <b>EDE</b>   | ----- | Ekonominë Didaktike Eksperimentale                  |
| <b>FB</b>    | ----- | Fakulteti i Bujqësisë                               |
| <b>GVB</b>   | ----- | Grupi i Vlerësimi të brendshëm.                     |
| <b>IAL</b>   | ----- | Institucioni i Arsimit të lartë                     |
| <b>LPAL</b>  | ----- | Ligji për Arsimin e Lartë                           |
| <b>KA</b>    | ----- | Këshilli i Akreditimi                               |
| <b>PAE</b>   | ----- | Personel Akademik Efektiv                           |
| <b>PAK</b>   | ----- | Personel Akademik me Kontratë                       |
| <b>QKA</b>   | ----- | Qendrës së Karrierës dhe Alumni                     |
| <b>QTTB</b>  | ----- | Qendra e Transferimit të Teknologjisë Bujqësore     |
| <b>NJSBC</b> | ----- | Njësia e Sigurimit të Brendshëm të Cilësisë         |
| <b>SBSC</b>  | ----- | Sistemit të Brendshëm të Sigurimit të Cilësisë      |
| <b>UNIKO</b> | ----- | Universiteti i Korçës                               |
| <b>UBT</b>   | ----- | Universiteti Bujqësor i Tiranës                     |

RVB - Fakulteti i Bujqësisë

## PARATHËNIE PËR PROCESIN E VLERËSIMIT TË BRENDSHËM

### 1. PARIMET E PUNËS SË GVB

- Vlerësimi i Cilësisë duhet të karakterizohet nga profesionalizmi, vërtetësia, objektiviteti, paanshmëria, transparenca e plotë dhe përfshirja e të gjithë aktorëve në të gjitha fazat e vlerësimit.
- Zhvillimi i Sistemit të Brendshëm të Sigurimit të Cilësisë (SBSC) në Njësitë e IAL.
- Të realizojë Vlerësimin e Brendshëm me synimin që të krijohet një tablo e qartë dhe transparente e Njësisë nën vlerësim, për të ndërtuar politika zhvillimi në përputhje me misionin e saj dhe të shërbejë si bazë për procesin e mëtejshëm të akreditimit të institucioneve e programeve
- Të bëjë publik informacionin me qëllim që të gjithë partnerët dhe publiku i gjerë (studentët, prindërit, stafet akademike dhe ndihmëse, partnerët e tjerë socialë, ekonomikë e politikë) të informohen për gjendjen e njësisë, programeve, kurrikulave, shërbimeve, etj.
- Të shërbejë në fund të fundit për kultivimin e Kulturës së Cilësisë në Institucionet e Arsimit të Lartë si pjesë e tyre e brendshme dhe e qëndrueshme.
- Vlerësimi të bëhet i mbështetur në dokumenta, procedura, anketime, takime me palët e interesuara etj.

### 2. ETAPAT E PROCEDURËS SË VLERËSIMIT TË BRENDSHËM NGA IAL

1. Paraqitja e kërkesës së IAL për vlerësim dhe shqyrtimi i saj nga APAAL dhe Këshilli i Akreditimit;
2. Miratimi i kërkesës dhe përcaktimi i afateve kohore të vlerësimit nga APAAL dhe KA;
3. Ngritja e Grupit të Vlerësimit të Brendshëm; ky grup ngrihet nga titullari i njësisë;
4. Trajnimi i GVB nga stafi i APAAL; për këtë vihen në dispozicion materialet udhëzuese për vlerësimin, organizimin e grupit dhe procesin, detyrat, të drejtat e përgjegjësitë e secilit;
5. Kryerja e vlerësimit të brendshëm sipas udhëzuesit në fjalë (shih më tej). Gjatë kësaj faze GVB qëndron në kontakt të vazhdueshëm me APAAL dhe asistohet nga kjo e fundit në rast kërkesë;
6. Përgatitja e Dosjes së Vetëvlerësimit;
7. Hartimi i Raportit të Vlerësimit të Brendshëm (RVB) sipas kërkesave e udhëzimeve në këtë udhëzues dhe pas konsultimit të përmbajtjes së tij me stafin e njësisë;
8. Dorëzimi në APAAL i RVB, (në rastin kur ky proces kryhet si pjesë e vlerësimit dhe akreditimit periodik);

### 1. DOSJA E VETËVLERËSIMIT

Në përbërje të Dosjes së Vetëvlerësimit përfshihet: *Mendimi me shkrim i Drejtuesit të Njësisë dhe Raporti i Vlerësimit të Brendshëm*, i shkruar nga GVB

Kërkohe mendimi i drejtuesit të Njësisë, kur Program/et e studimit po kalonjnë fazën e rivlerësimit periodik. Në këtë rast ai do të shkruajë:

- Të dhëna për Institucionin e Arsimit të Lartë që ai drejton
- Të japë opinionet e veta personale ku të tregohen vlerat e forta, dobësitë dhe perspektiva e programeve të studimit për të cilën është përgjegjës;
- Të analizojë zhvillimet kryesore që nga vlerësimi i fundit, duke theksuar sidomos përmbushjen e detyrave të lëna nga vlerësimet e mëparshme;
- Të tregojë gjendjen ekzistuese në raport me atë programi/et e studimit, ka për mision ose synon të arrijë.

Raporti Vlerësimit të Brendshëm duhet të përmbajë vlerësimin e GVB për këto çështje:

- A) **PROGRAMET I STUDIMIT, MISIONI, ADMINISTRIMI**
- B) **POLITIKAT E FORMIMIT TË STUDENTËVE**
- C) **KËRKIMI SHKENCOR NË FUNKSION TË PROGRAMEVE TË STUDIMIT**

RVB mund të përbëhet nga *11 Rubrika kryesore*. Çdo rubrikë që kërkohet të analizohet mund të përbëhet nga tre pjesë:

- ❖ Pjesa përshkrimore
- ❖ Pjesa e treguesve të matshëm (Tabelat, shoqëruar me Anekset).
- ❖ Vlerësimi sipas Standardeve

Në pjesën përshkrimore, GVB sipas termave të referencës përshkruan aspektin përkatës të vlerësimit. Në pjesën e treguesve të matshëm GVB do të japë të dhëna sasiore, tabela etj, të cilat vërtetojnë përfundimet e pjesës përshkrimore. Ndërsa në pjesën e vlerësimit cilësor sipas standardeve GVB do të përgjigjet konkretisht për çdo kriter dhe për çdo standard, nëse plotësohet apo jo.

RVB - Fakulteti i Bujqësisë

**RAPORT I VLERËSIMIT TË BRENDSHËM**

**Për Programet e studimit që ofrohen nga**

**Fakulteti i Bujqësisë**

**Universiteti “Fan S. Noli”, Korçë**

Mars 2020

## **HYRJE**

Ky raport prezanton rezultatet e vlerësimit të brendshëm të cilësisë së Fakultetit të Bujqësisë i cili është kryer nga Njësia e Sigurimit të Cilësisë, e ngritur në bazë të statutit të Universitetit Fan S. Noli, Neni 62.

Qëllimi i këtij procesi është që të sigurojë një vlerësim korrekt, të bazuar në tregues realë dhe të matshëm të nivelit të arritjes së standardeve dhe garantimit të cilësisë së programit të studimit të përfshirë në vlerësim, të përgatisë një raport i cili do të shërbejë si bazë për grupin e vlerësimit të jashtëm, gjatë procesit të akreditimit.

Për të përmbushur me sukses këtë qëllim, GVB është bërë pjesë e trajnimeve paraprake të organizuara nga Njësia e Sigurimit të Brendshëm të Cilësisë pranë Universitetit, mbi bazën e përvojës së vlerësimeve të mëparshme, duke hartuar edhe një plan pune, duke ndarë detyrat dhe duke udhëzuar GVB për përmbushjen e detyrave.

Për hartimin e këtij raporti, GVB organizoi takime me stafin akademik, administrativ, atë mbështetës si dhe me studentët.

Gjithashtu u shfrytëzuan të gjitha materialet, të dhënat e Fakultetit, vlerësimet e kryera nga studentët për procesin mësimor, për stafin akademik, për infrastrukturën.

Dokumentacioni bazë, mbi të cilin u mbështet procesi i Vlerësimit të Brendshëm në Fakultetin e Bujqësisë:

Ligj nr. 80/2015, për Arsimin e Lartë dhe Kërkimin Shkencor në Institucionet e Arsimit të Lartë në Republikën e Shqipërisë

Manuali i Vlerësimit Institucional të Institucioneve të Arsimit të Lartë në Shqipëri, 2016 - 2017

Manual për Procedurat dhe afatet për vlerësimin e cilësisë për akreditimin e institucioneve të arsimit të lartë dhe të programeve të studimit, APAAL 2015

Udhëzimet e MAS-it

Dokumente të veprimtarisë institucionale të Universitetit "Fan S. Noli", më konkretisht:

- Statuti i UK-së,
- Rregullore e UK-së,
- Rregullore e Programeve të studimit
- Rregullore e transferimeve
- Planet mësimore
- Syllabuset e lëndëve
- Formularët e ngarkesës vjetore të stafit

Përbërja e grupit të punës:

|                                   |                                    |                      |
|-----------------------------------|------------------------------------|----------------------|
| <b>Prof. As. Dr. Gjergji PAPA</b> | <b>Departamenti i Agronomisë</b>   | <b>Staf akademik</b> |
| <b>Dr. Sulltana AJÇE</b>          | <b>Departamenti i Agroushqimit</b> | <b>Staf akademik</b> |
| <b>Msc. Aldona MINGA</b>          | <b>Departamenti i Agrobiznesit</b> | <b>Staf akademik</b> |
| <b>Eleni MUSKA</b>                | <b>Departamenti i Agrobiznesit</b> | <b>Student</b>       |



## PROGRAMET E STUDIMEVE, MISIONI, ADMINISTRIMI

### Skeda informative

|                        |   |                    |
|------------------------|---|--------------------|
| Fakulteti              | Fakulteti i Bujqësisë   |                    |
| Adresa:                | Shëtitorja “Rilindasit” Korçë   |                    |
| Email:                 | <a href="mailto:fakultetibujqesise@gmail.com">fakultetibujqesise@gmail.com</a>  |                    |
| Licencuar:             | Vendim i Këshillit të Bujqësisë nr. 5, datë 7 janar 1992.   |                    |
| Statusi aktual ligjor: | Emërtuar: “Fakulteti i Bujqësisë”   |                    |
| Përfaqësuesi zyrtar:   | Prof.as.dr. Gjergji MERO<br>Tel. : ++ 355 822 48944<br><b>e-mail: gjmero@yahoo.com</b>  | Dekan i Fakultetit |
| Struktura Akadematike: | Departamenti i Agonomisë<br>Departamenti i Agroushqimit<br>Departamenti i Agrobiznesit  |                    |
| Oferta Akadematike:    | Program profesional 2-vjeçar pas arsimit të mesëm (Niveli 5 KSHK)<br>Cikli i Parë i Studimeve (Bachelor) (Niveli 6 KSHK)<br>Cikli i Dytë i Studimeve ( Master Profesional) (Niveli 7 KSHK)<br>Cikli i Tretë i Studimeve (Doktorature) (Niveli 8 KSHK) |                    |

### MISIONI DHE OBJEKTIVAT E FAKULTETIT.

#### Pjesa përshkrimore

Fakulteti i Bujqësisë ka një mision të artikuluar qartë, i cili ngërthen disa aspekte: ofertën akademike elastike, kërkimin shkencor të aplikuar, përvojën aktive të studentëve, shërbimet me vështrim ndaj shoqërisë së sotme dhe të nesërme, të gjitha këto për të kontribuar në rritjen dhe zhvillimin e ekonomisë së vendit. Misionet e programeve të Ciklit të Parë janë hartuar në përputhje me këtë mision madhor dhe në zbatim të tij.

Fakulteti i Bujqësisë ofron Programe BA që janë programe të ciklit të parë të studimeve që synojnë pajisjen me njohuri teorike dhe praktike, si dhe aftësimin për kërkim shkencor në fushën e studimit bazë të profilit.

Programet e Nivelit Bachelor (BA) kanë këto qëllime të përbashkëta:

- ❖ Pajisjen me njohuritë dhe aftësitë bazë të studentëve në profilet përkatëse të ciklit të parë të studimeve.
- ❖ përgatitje të avancuar të studentëve për formimin e kompetencave që iu korrespondojnë niveleve të kualifikuara të punësimit dhe të profesionalizmit.
- ❖ trajnim për kërkim shkencor nëpërmjet njohjes së metodave, instrumenteve e teknikave të kërkimit.
- ❖ përmbushjen e nevojave të tregut.
- ❖ mbajtjen parasysh të zhvillimit ekonomik të vendit.
- ❖ ruajtjen e vlerave kulturore të kombit.

#### Synimet e programeve të studimit

Fakulteti i Bujqësisë ka bërë si mision të vetin zhvillimin e një procesi mësimor e kërkimor sfidues, me infrastrukturë të mirë, e cila përfshin bibliotekën (me fonde librash që shtohen herë pas here), laboratorë të ndryshëm (në përputhje me kërkesat e programeve të studimit) si dhe teknologji bashkëkohore. Misioni i Fakultetit është të sigurojë një arsimim cilësor për studentët dhe të ofrojë përgatitje profesionale në edukim, por njëkohësisht të arrihen standardet e kërkuara në tregun e punës

duke ofruar programe studimit që formojnë specialistë dhe mësimdhënës në drejtime të ndryshme (në varësi të programeve të studimit).

Studentët përgatiten dhe diplomohen për një spektër të gjerë njohurish, e cila i ndihmon në zhvillimin e karrierës së ardhme dhe mbi të gjitha përgatiten si individë ndikues dhe kontribues në shoqëri përmes dijeve dhe shërbimit.

Fakulteti i Bujqësisë ka një strategji afatshkurtër dhe një strategji afatgjatë për përmbushjen e synimeve dhe qëllimeve të mishëruara në vizionin dhe misionin e tij. Drejtimet strategjike identifikohen dhe shprehen nëpërmjet një sërë objektivash të ndërlidhura ku mes të tjerash synohet rritja e cilësisë së diplomave që jepen dhe rritja e cilësisë së kërkimit shkencor.

### **Objektivat e përgjithshme**

Objektivat kryesor të të gjitha programeve të studimit që ofron Fakulteti ynë synojnë që t'u japë studentëve njohuritë e nevojshme dhe bazë për formimin e tyre si specialistë të aftë në sektorët e bujqësisë, ekonomisë dhe agroushqimit. Synimet kryesore të të gjitha programeve tona të studimit kanë qënë dhe janë që të përgatisin specialistë të kualifikuar në fushën e bujqësisë, të aftë që të përballen me sfidat e kohës jo vetëm si specialistë, por edhe si drejtues apo menaxherë të biznesit bujqësor.

Megjithë punën e mirë që është bërë deri tani për realizimin e objektivave kryesore që ka patur dhe ka Fakulteti ynë, ka ende shumë punë për të bërë kryesisht në rritjen sasiore të numërit të studentëve të tij dhe ajo çka është më e rëndësishme rritja cilësore e tyre që kanë qënë dhe do të mbeten objektivat tona kryesore për të ardhmen.

Objektivat specifik të Fakultetit të Bujqësisë;

- ❖ ofrimin e programeve të studimit që formojnë specialistë në fushat e bujqësisë, si dhe në fushën e menaxherë të biznesit bujqësor,
- ❖ forcimin e strukturave të të nxënës gjatë gjithë jetës nëpërmjet përditësimit të vazhdueshëm të njohurive për specialistet.
- ❖ rritjen e cilësisë së kërkimit shkencor si dhe të zhvillimit e rajonit.
- ❖ ofrimin e njohurive të qëndrueshme që synojnë rritjen e cilësisë së diplomave që jepen dhe formimin e një brezi punonjësish dhe qytetarësh të aftë të përballen me sfidat e një shoqërie në zhvillim.
- ❖ sigurimin e vazhdueshëm të cilësisë së brendshme dhe rritjen e konkurrencës së diplomave në kontekstin e arsimit të lartë në vend, si dhe në kontekstin e arsimit të lartë në përgjithësi.
- ❖ nxitja e mendimit kritik përmes një kurrikule me bazë kompetencat e të nxënës;
- ❖ pajisja me aftësi të hulumtimit të burimeve të informacionit, të përpunimit të të dhënave dhe të analizës.
- ❖ formimi shkencor dhe profesional i këtyre specialisteve të bujqësisë, të aftë për t'iu përgjigjur në mënyrë konkrete kërkesave të realitetit shqiptar

**Tabela nr.1 Programet e studimit që mbulon Fakulteti i Bujqësisë.**

| <b>NR.</b> | <b>BACHELOR/<br/>MS.<br/>PROFESION<br/>MS.<br/>SHKENCOR</b> | <b>EMËRTIMI<br/>PROGRAMIT</b>                  | <b>AKTIV/<br/>JOAKTIV/<br/>MBYLLUR</b> | <b>NR. DATA E AKTIT TË<br/>HAPJES/MBYLLJES/<br/>RIORGANIZIMIT</b>                       |
|------------|---|--|--|---|
| 1.         | <b>Bachelor</b>   | <b>Agrobiznes.</b>                             | Aktiv.                                 | Hapur nr.4154/1 prot. dt.30.07.2003, riorganizuar me urdhër nr.5497 prot. dt.30.07.2007 |
| 2.         | <b>Bachelor</b>   | <b>Agroushqim</b>                              | Aktiv                                  | Nr 230. Dt. 29.05.1992  |
| 3.         | <b>Bachelor</b>   | <b>Inxh. Agronomike</b>                        | Aktiv                                  | Nr.273 Dt.20.07.2015  |
| 4.         | <b>Bachelor</b>   | <b>Mjekësi e Bimëve &amp; Hortikulturë</b>     | Aktiv                                  | Nr.281. Dt 04.07.2013   |
| 5.         | <b>Program Profesional 2-vjeçar</b>                         | <b>Menaxhim veterinar</b>                      | Aktiv                                  | Hapur me Urdhër të MASR Nr. 371 dt. 05.07.2018  |
| 6.         | <b>Program Profesional 2-vjeçar</b>                         | <b>Teknika të prodh. të farave&amp;fidanëv</b> | Aktiv                                  | Hapur me Urdhër të MASR Nr. 373 dt. 05.07.2018  |
| 7.         | <b>Program Profesional 2-vjeçar</b>                         | <b>Menaxhim biznesi bujqësor</b>               | Aktiv                                  | Hapur me Urdhër të MASR Nr. 375 dt. 05.07.2018  |
| 8.         | <b>Master profesional</b>                                   | <b>Zhvillimi i Integruar Rural</b>             | Aktiv.                                 | Hapur me VKM nr.97 dt. 27.01.2009<br>Riorog. qershor 2018                               |
| 9.         | <b>Master profesional</b>                                   | <b>Inxhinieri Agrare Profili Hortikult.</b>    | Aktiv.                                 | Hapur me Urdhër të MASR Nr. 389 dt. 10.07.2018  |
| 10.        | <b>Master profesional</b>                                   | <b>Cilësia &amp; Siguria Ushqimore</b>         | Aktiv                                  | Hapur me Urdhër të MASR Nr. 683 dt. 12.10.2018  |

Të gjitha programet e studimit janë aktivë. Departamenti i Agrobiznesit ka bërë një propozim i cili është miratuar nga Rektorati dhe Senati për ristrukturimin e programit të studimit “Agrobiznes” në “Menaxhim Agrobiznesi” me qëllim që studentët e diplomuar të marrin njohuritë e duhura për të qënë të aftë të përballojnë konkurrencën në tregun e lirë të punës, por deri tani ende nuk ka asnjë përgjigje zyrtare në lidhje me këtë propozim.

## Vlerësimi sipas Standardeve

| Standardet/kriteret  | Vlerësimi sipas standardeve <sup>1</sup>   |
|--|--|
| <b>I - OFRIMI I PROGRAMEVE TË STUDIMIT</b>   |  |
| <b>Standardi I.1 - Institucioni ofron programe studimi në përputhje me misionin dhe qëllimin e tij.</b>  |  |
| <p><b>Kriteri 3</b> Programet e studimit hartohen në përputhje me qëllimet dhe misionin e institucionit;</p> <p><b>Kriteri 4</b> Programet e studimit kanë objektiva të përcaktuar qartë për formimin e studentëve në atë program, të cilët përfshijnë dijet, aftësitë dhe kompetencat profesionale që duhet të fitojnë studentët në përfundim të programeve të studimit dhe që karakterizojnë profilin e programeve;</p> <p><b>Kriteri 5</b> Programet e studimit hartohen në përputhje me nevojat e tregut të punës;</p> <p><b>Kriteri 6</b> Programet e studimit hartohen në përputhje me zhvillimin ekonomik të vendit.</p>  | <p>Në rregulloret e programeve të studimit për secilin program përcaktohet qartë qëllimi dhe misioni i programit të studimit.<sup>2,3</sup> Gjithashtu përcaktohen edhe objektivat<sup>4</sup>, si dhe elementet që lidhen me nevojat e tregut të punës dhe zhvillimin ekonomik të vendit<sup>5</sup>.</p>   |
| <b>Standardi I.2 - Programet e studimit janë në përputhje me strategjinë për zhvillim të institucionit.</b>  |  |
| <p><b>Kriteri 1</b> Programet e studimit janë përshtatur me strategjinë për zhvillim të institucionit;</p> <p><b>Kriteri 2</b> Programet e studimit të ciklit të parë synojnë pajisjen me njohuritë bazë, mbi metoda e parime shkencore të përgjithshme;</p> <p><b>Kriteri 3</b> Programet e studimit të ciklit të parë synojnë dhe formimin e shprehive të veçanta në një llojshmëri të gjerë profesionale e specialitetesh në realizimin e misionit dhe qëllimit të institucionit;</p>   | <p>Programet përputhen më së miri me fushat strategjike të strategjisë së zhvillimit të institucionit.<sup>6</sup> Fushat e studimit për këto programe, përkohë me drejtimet e kërkimit shkencor në UNIKO<sup>7</sup>.</p> <p>Programet e studimit synojnë dhe formimin e shprehive të veçanta në një llojshmëri të gjerë profesionale e specialitetesh në realizimin e misionit dhe qëllimit të institucionit.<sup>8,9</sup></p>  |
| <b>II - ORGANIZIMI, DREJTIMI DHE ADMINISTRIMI I PROGRAMEVE TË STUDIMIT</b>   |  |
| <b>Standardi II.1 - Programet e studimit synojnë të plotësojnë nevojat e tregut të punës.</b>  |  |
| <p><b>Kriteri 1</b> Programet e studimit synojnë të plotësojnë nevojat e tregut të punës, në përputhje me synimet strategjike të zhvillimit ekonomik kombëtar;</p> <p><b>Kriteri 2</b> Institucioni, për vlerësimin e nevojave të tregut të punës, kryen një studim tregu, i cili përfshin:</p> <ol style="list-style-type: none"> <li>mundësitë e punësimit të studentëve në tregun vendas ose atë rajonal, kombëtar e ndërkombëtar;</li> <li>kërkesat e punëdhënësve.</li> <li>një parashikim të përafërt për numrin e pritshëm të studentëve që mund të regjistrohen në këtë program;</li> <li>numrin e të regjistruarve në programe të ngjashme në institucionet simotra.</li> </ol> | <p>Programet e studimit që ofrohen në FB si ofertë akademike, plotësojnë kërkesat e maturanëve për të vazhduar studimet në këto drejtim dhe vlerësimi të stafit drejtues për nevojën e plotësimit të ofertës së institucionit me programe në këto fusha studimi që çojnë kryesisht në formimin e studenteve sipas kriterëve të LPAL<sup>10</sup>.</p> <p>Aktiviteti I FB-is në kuadrin e UNIKO-s si institucion i arsimit të lartë mbështetet në një pamje të hapur të bashkëpunimit dhe partneritetit me institucionet arsimore dhe joarsimore, në nivel rajonal, kombëtar dhe ndërkombëtar.<sup>11</sup></p> <p>Kurrikula aktuale e programeve të studimit është vazhdimisht e ristrukturuar me qëllim rritjen e vlerës së diplomës së dhënë në tregun e punës. Janë parashikuar programe të reja dyvjeçare profesionale (profesionale) për të hapur me qëllim furnizimin e tregut me kualifikime praktike profesionale.<sup>12,13</sup></p> |

<sup>1</sup> Grupi I Vlewsimit tw brendwshmw duhet të shprehen me shkrim për çdo standard në mënyrë të përmbledhur (mbështetur në kriteret majtas). Në fund të çdo rubrike, grupi duhet të japë mendimin e tij për përmbushjen e standardeve në tërësi.

<sup>2</sup> Anex I. Dok. 1.1.Statuti UNIKO, Neni 1-2; Plani Strategjik i Zhvillimit të UNIKO 2016-2020, (Misioni, fq.9)

<sup>3</sup> Anex I. Dok. 1.2.Plani Strategjik i Zhvillimit të UNIKO 2016-2020, (Misioni, fq.9)

<sup>4</sup> Anex I. Dok. 1.3. Rregulloret e programeve të studimit sipas degëve;

<sup>5</sup> Anex I. Dok. 1.4. Shembull praktike e studimit të tregut të punës programi 2-vjeçar me karakter profesional.

<sup>6</sup> Anex I. Dok. 1.5. Plani Strategjik i Zhvillimit të UNIKO 2016-2020, (Fusha strategjike: Bujqësia.)

<sup>7</sup> Anex I. Dok. 1.6. <https://www.unkorce.edu.al/sq/kerkimi-shkencor>

<sup>8</sup> Anex I. Dok. 1.7. Rregulloret e programit të studimit sipas degëve;

<sup>9</sup> Anex I. Dok. 1.8. Plani Strategjik i Zhvillimit të UNIKO 2016-2020

<sup>10</sup> Anex II. Dok. 2.1. Ligji për arsimin e lartë në RSH, Nr. 80/2015, Neni 83.

<sup>11</sup> Anex II. Dok. 2.2. <https://www.unkorce.edu.al/sq/kerkimi-shkencor> (Bashkëpunime)

<sup>12</sup> Anex II. Dok. 2.3.VKM Nr. 514, dt. datë 20.9.2017 “PËR MIRATIMIN E LISTËS KOMBËTARE TË PROFESIONEVE (LKP), TË RISHIKUAR”

| <b>Standardi II.2 - Programet e studimit synojnë ruajtjen e vlerave kulturore kombëtare dhe interesave kombëtare.</b>  |  |
|--|--|
| <b>Kriteri 1</b> Institucioni ofron programe studimi që nuk bien ndesh me interesat kombëtare;<br><b>Kriteri 2</b> Programet e studimit synojnë të ndihmojnë ruajtjen e vlerave kulturore kombëtare.                               | Programet i plotësojnë kriteret e këtij standardi. <sup>14</sup> |
| <b><u>Konkluzione të GVB:</u></b><br><br>Konstatohet se programet e studimit që ofron FB-is janë në përputhje me strategjinë e zhvillimit të UNIKO 2016-2020 dhe kërkesat e tregut të punës për specialistë të aftë në këtë fushë. |  |

## 2. Struktura akademike e Fakultetit /Departamentit (përgjegjës për programin/et e studimit)

### *Pjesa përshkrimore*

Fakulteti i Bujqësisë është pjesë përbërëse e Universitetit “Fan S. Noli” Korçë i çelur në vitin 1971. Aktualisht, fakulteti operon në bazë të programeve të reja mësimore, në përputhje me programet e shkollave perëndimore, bazuar në deklaratën e Bolonjës dhe të përshtatura ndaj kushteve konkrete të vendit tone. Stafi i fakultetit punon për të përmirësuar vazhdimisht raportet dhe standardet që kërkon kjo deklaratë. Krahas angazhimit për një mësimdhënie cilësore, personeli i fakultetit është i angazhuar në një punë studimore-shkencore e botuese, në funksion të procesit mësimor, duke dhënë njëkohësisht kontribut profesional në fushat e Bujqësisë, Biznesit dhe Ushqimit.

Mbi bazën e eksperiencës së fituar në këtë fakultet janë hartuar programet mësimore për të gjitha nivelet në përputhje me kërkesat që shtrohen për përgatitjen e specialistëve, sipas kërkesave të tregut.

#### **Tregues të matshëm:**

- Struktura didaktike (Departamentet) për programet e studimit

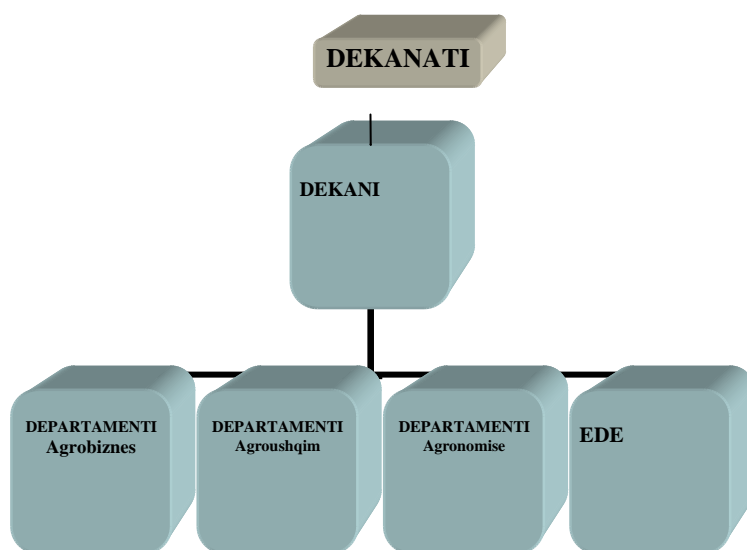
Nga pikëpamja organizative, Fakulteti i Bujqësisë përbëhet nga Dekani, tre departamente dhe EDE (**Ekonomine Didaktike Eksperimentale**)

[https://www.google.com/search?q=Lista+kombetare+e+profesioneve&rlz=1C1CHBF\\_enAL819AL819&oq=Lista+kombetare+e+profesioneve&aqs=chrome..69i57j69i60l2.6387j0j7&sourceid=chrome&ie=UTF-8](https://www.google.com/search?q=Lista+kombetare+e+profesioneve&rlz=1C1CHBF_enAL819AL819&oq=Lista+kombetare+e+profesioneve&aqs=chrome..69i57j69i60l2.6387j0j7&sourceid=chrome&ie=UTF-8)

<sup>13</sup> Anex II. Dok. 2.5. Plani Strategjik i Zhvillimit të UNIKO 2016-2020, (Harta strategjike, A.1. – A.3; fq. 19)

<sup>14</sup> Anex II. Dok. 2.6. Rregulloret e programeve të studimit sipas degëve-Objektivat formuese

## Struktura e Fakultetit të Bujqësisë jepet në organogramën e mëposhtme



### Fakulteti i Bujqësisë përbëhet nga tre departamente:

#### a) Departamenti i Agrobiznesit

Ky departament ka në përbërje të tij 7 pedagogë efektivë nga të cilët: 0 Prof. Dr. 2 Prof.as. dr.; 3 Doktorë shkencash; 2 Doktorantë; 0 Msc; 0 As. pedagogë.

#### b) Departamenti i Agronomisë

Ky departament ka në përbërje të tij 8 pedagogë efektivë nga të cilët: 1 Prof. Dr. 5 Prof. As.Dr.; 2 Doktorë shkencash; 0 Msc; 0 As. pedagogë.

#### c) Departamenti i Agroushqimit

Ky departament ka në përbërje të tij 9 pedagogë efektivë nga të cilët: 0 Prof. Dr.; 3 Prof.as. dr.; 3 Doktorë shkencash; 0 Doktorantë. 3 Msc; 0 As. pedagogë.

Gjithashtu Fakulteti i Bujqësisë ka në përbërjen e tij edhe Ekonomine Didaktike Eksperimentale (EDE) aktualisht disponon rreth 22 ha tokë. Kjo sipërfaqe toke përdoret nga Fakulteti i Bujqësisë në interes të mësimdhënies, si pjesë kryesore e veprimtarisë që kryen ai si një institucion publik i arsimit të lartë.

Në këtë sipërfaqe toke realizohen orët e praktikës mësimore të studenteve të Fakultetit të Bujqësisë. Aty kultivohen një gama e gjerë e kulturave bujqësore si, disa prej bimëve të arave, pemëve frutore, kulturave foragjere dhe perimore etj, prova të ndryshme krahasuese për disa kultura bujqësore, etj. Aktiviteti i dytë për të cilën përdoret kjo sipërfaqe toke është veprimtaria eksperimentale-shkencore. Aktualisht mbi këtë sipërfaqe janë ngritur disa eksperimente si ato në kulturën e grurit, elbit, pemët frutore, foragjeret, fasules, patates, etj. Nga vitin 2016 e në vazhdim në bashkëpunim me QTTB Fushë Krujë është ngritur një koleksion i plotë i bimëve foragjere (bathë, bizele, sojë, thjerrzë, koçkull, burxhak, urov, jonxhë). Në vitin 2016 koleksioni i pemëtarisë u pasurua me mbjelljen e 1,2 ha pemëtore të re me arra, lajthi dhe qershi.

### b. Gjendja aktuale e infrastrukturës mbështetëse

Infrastruktura fizike e EDE-së në vitin 2017 u përmirësua duke kryer rrethimin e plotë me kollona betoni dhe rrjetë teli të sipërfaqes prej 10 ha ku janë të vendosur eksperimentet dhe pemtorja, si dhe u sistemua dhe rrethua e gjithë zona ku janë vendosur agregatët bujqësorë.

**Numri i Personelit akademik për çdo njësi bazë: Personel Akademik Efektiv (PAE) dhe Personel Akademik me Kontratë (PAK), Personeli Administrativ (PA), titujt/gradat,**

**Tabela 1.** Shpërndarja e stafit akademik sipas departamenteve

| Nr | Departamenti i: | Nr.i stafit | Prof.dr. | Prof.as.dr. | PhD | Dr. | Doktorant. | Msc. |
|----|-----------------|-------------|----------|-------------|-----|-----|------------|------|
| 1  | Agronomisë      | 8           | 1        | 5           | -   | 2   | -          | -    |
| 2  | Agroushqimit    | 9           | -        | 3           | -   | 3   | -          | 3    |
| 3  | Agrobiznesit    | 7           | -        | 2           | -   | 2   | 2          | 1    |
| Σ  | Gjithsej        | 24          | 1        | 10          |     | 7   | 2          | 4    |

**Tabela 2.** Shpërndarja e stafit administrativ

| Nr | Njësia administrative             | Nr.punonjës |
|----|-----------------------------------|-------------|
| 1  | Asistentja e Dekanit & Biblioteka | 1           |
| 2  | Sekretaria mësimore               | 1           |
| 3  | Laborante dhe ndihmese mesimore   | 3           |
| 4  | Punonjës të EDE                   | 7           |
|    | Gjithësej                         | 12          |

**Tabela 3:** Lista e Personelit Akademik Efektiv (PAE) dhe me kontratë (PAK) të Departamenteve

| Fakulteti i Bujqësisë Departamenti Agroushqim     |                 |                          |                |   |                   |                |                                  |
|---|-----------------|--------------------------|----------------|---|-------------------|----------------|----------------------------------|
| Personeli Akademik Efektiv (Emër Mbiemër)         |                 | Detyra në Dep.           | Titulli /Grada | Personeli Akademik me Kontratë (Emër Mbiemër) |                   | Titulli /Grada | Institucioni ku punon full time  |
| 1   | Irena Kallço    | Përgjegjëse departamenti | Prof.as        | 1   | Ylli Ciko         | Dr             | Spitali shtetëror Korçë          |
| 2   | Fehmi Xhemo     | Pedagog                  | Prof.as        | 2   | Alfred Gjata      | Msc            | I vetëpunësuar                   |
| 3   | Ilir Niçko      | Pedagog                  | Prof.as        | 3   | Roland Meçaj      | Msc            | AREB Korçë                       |
| 4   | Spiro Gjançi    | Pedagog                  | Dr             | 4   | Pandi Dhespa      | Msc            | Gjimnaz "Irakli Tërrova" Korçë   |
| 5   | Sulltanë Ajçe   | Pedagoge                 | Dr             | 5   | Vangjel Ceroni    | Prof.dr        | UBT                              |
| 6   | Rezana Pengu    | Pedagoge                 | Dr             | 6   | Xhelil Koleci     | Prof.dr        | UBT                              |
| 7   | Katerina Pikuli | Pedagoge                 | Msc            | 7   | Paskal Gjino      | Prof.dr        | UBT                              |
| 8   | Kristi Morava   | Pedagog                  | Msc            | 8   | Dhimitër Rapti    | Prof.dr        | UBT                              |
| 9   | Frans Kokojka   | Pedagog                  | Msc            | 9   | Elenica Dimço     | Prof.as        | UBT                              |
|   |                 |                          |                | 10  | Rezart Postoli    | Prof.dr        | UBT                              |
|   |                 |                          |                | 11  | Lazart Suraj      | Msc            | QTTB korçë                       |
|   |                 |                          |                | 12  | Ariola Morina     | Dr             | UBT                              |
|   |                 |                          |                | 13  | Kapllan Sulaj     | Prof.dr        | UBT                              |
|   |                 |                          |                |   |                   |                |                                  |
|   |                 |                          |                |   |                   |                |                                  |
| Fakulteti I Bujqësisë Departamenti i Agrobiznesit |                 |                          |                |   |                   |                |                                  |
| Personeli Akademik Efektiv (Emër Mbiemër)         |                 | Detyra në Dep.           | Titulli /Grada | Personeli Akademik me Kontratë (Emër Mbiemër) |                   | Titulli /Grada | Institucioni ku punon full time  |
| 1   | Avni SPAHOLLI   | Përgjegjës departamenti  | Prof. As. Dr   | 1   | Remzi KEÇO        | Prof. As. Dr   | UBT                              |
| 2   | Gjergji MERO    | Pedagog                  | Prof. AS. Dr   | 2   | Mira ANDONI       | Dr             | Akademia Profesionale e Biznesit |
| 3   | Ilir SOSOLI     | Pedagog                  | Dr.            | 3   | Igli STRATOVERDHA | Msc            | DRSHP Korçë                      |
| 4   | Dorjan MARKU    | Pedagog                  | Dr             | 4   | Ylli SHAHINAS     | Dr.            | AREB                             |
| 5   | Ardian ÇERRAVA  | Pedagog                  | Dr. proc       |   |                   |                |                                  |
| 6   | Aldona MINGA    | Pedagoge                 | Dr. proc       |   |                   |                |                                  |
| 7   | Eneida ÇIFLIGU  | Pedagog                  | Dr             |   |                   |                |                                  |

| Fakulteti Bujqësisë Departamenti Agronomisë |                   |                         |                |   |                    |                |                                 |
|---|-------------------|-------------------------|----------------|---|--------------------|----------------|---------------------------------|
| Personeli Akademik Efektiv (Emër Mbiemër)   |                   | Detyra në Dep.          | Titulli /Grada | Personeli Akademik me Kontratë (Emër Mbiemër) |                    | Titulli /Grada | Institucioni ku punon full time |
| 1   | Besnik SKENDERASI | Përgjegjës departamenti | Prof. As. Dr   | 1   | Bashkim HAZIZLLARI | Msc            | SIGMA (Kompani Sigurimesh)      |
| 2   | Robert DAMO       | Pedagog                 | Prof. Dr       | 2   | Zoica NACO         | Msc            | Shkollat e Agrobiznesit         |
| 3   | Robert NAÇI       | Pedagog                 | Prof. As. Dr   | ...   |                    |                |                                 |
| 4   | Nikollaq ROSHANJI | Pedagog                 | Prof. As. Dr   | ...   |                    |                |                                 |
| 5   | Nevruz ZEKA       | Pedagog                 | Prof. As. Dr   |   |                    |                |                                 |
| 6   | Gjergji PAPA      | Pedagog                 | Prof. As. Dr   |   |                    |                |                                 |
| 7   | Pirro ICKA        | Pedagog                 | Dr             |   |                    |                |                                 |
| 8   | Ardian MAHO       | Pedagog                 | Dr             |   |                    |                |                                 |

### 3. Personeli akademik dhe ai mbështetës për programet e studimit

#### Pjesa përshkrimore

Fakulteti i Bujqësisë ka aktualisht 36 punonjës: 24 punonjës staf akademik dhe 5 punonjës ndihmës mësimorë (Ndihmëse e dekanit, sekretare mësimore, sekretare departamentesh) dhe 7 punonjës të EDE-së. Në Fakulteti i Bujqësisë bëjnë pjesë 24 pedagogë të brendshëm prej të cilëve një 1 mban titullin Profesor, 10 janë Profesorë të asociuar, 7 Doktorë shkencash, 2 Doktorant (në proces doktorature), si dhe 4 me gradën Master i Shkencave.

Raporti staf i kualifikuar, staf i pakualifikuar. **86.36 %** staf i kualifikuar dhe **13.64 %** staf i pakualifikuar . Raporti staf i brendshëm, staf i jashtëm. **55.81 % / 44.19 %**.

Punonjësit e stafit akademik të brendshëm dhe të jashtëm të Universitetit pranohen me konkurim publik. Kriteret specifike të konkurrimit për të dyja kategoritë propozohen nga departamenti përkatës dhe miratohen nga Dekani. Këto kritere i përcillen Rektorit për miratim nga Sektori i Burimeve Njerëzore. - Për zhvillimin e konkursit Dekani i Fakultetit ngre një komision të përbërë nga përfaqësues të Departamentit, të Fakultetit dhe të Universitetit. Në komision, marrin pjesë Zv/Rektori, Përgjegjësi i Degës së Burimeve Njerëzore dhe Përgjegjësi i Departamentit. Komisioni harton dhe i paraqet Rektorit për miratim pikët e vlerësimit për çdo kriter të veçantë. Rektori bën shpalljet përkatëse. Konkursi zhvillohet në afatet e përcaktuara sipas rregullave në fuqi. - Kandidatët e përzgjedhur, me përjashtim të kategorisë “Profesorë” (Profesorëve dhe Profesorëve të Asociuar), merren me kontratë njëvjeçare, mbështetur në ligjin “Për Arsimin e Lartë në RSH”, i ndryshuar dhe në Kodin e Punës të Republikës së Shqipërisë. Kontrata duhet të përmbajë përshkrimin e vendit të punës dhe detyrimin e personelit akademik, sipas përcaktimeve të pikës 1 të nenit 47 të ligjit të mësipërm. Kontrata nënshkruhet nga i punësuar dhe Rektori. Pas përfundimit të kontratës dhe plotësimit të kushteve të saj, për punonjësit me gradë shkencore, kontrata mund të kthehet në definitive. Punonjësit pa gradë shkencore mund të merren vetëm me kontratë të përsëritshme deri në 3 vjet. - Pedagogët e ftuar, pasi rezultojnë fitues në konkurs, merren me kontratë njëvjeçare. - Punonjësit akademikë të ftuar propozohen nga departamenti në bazë të nevojave të tyre dhe miratohen nga dekani i fakultetit dhe Rektori i Universitetit.

Punonjësit mësimorë të huaj pranohen në procesin mësimor me propozim të dekanit dhe vendim të Senatit të Universitetit. Në përfundim të procedurave të rekrutimit të stafit të ri akademik, materialet informative (njoftimet për punë), dosjet e plota të kandidatëve që kanë aplikuar dhe atyre që janë shpallur fitues, vendimet e marra nga komisionet e fakulteteve dhe vendimet e Senatit depozitohen të gjitha pranë Sektorit të Burimeve Njerëzore në Universitet. Pedagogët e brendshëm dhe të ftuar përzgjidhen në bazë të dosjes individuale të aplikimit (dokumentacionit të kualifikimeve profesionale). Për përzgjedhjen e kandidatëve vendos Rektori i Universitetit (që ka edhe cilësinë e punëdhënësit), i cili mund të tërheqë sipas rastit mendimin e Dekanit të Fakultetit apo Përgjegjësit të Departamentit, ku kandidati aplikon. Kriteret që duhet të përmbushin kandidatët për pedagogë përcaktohen nga departamenti për të cilin aplikon kandidati, në përputhje me legjislacionin në fuqi për Arsimin e Lartë dhe miratohen nga Dekani i Fakultetit. Pedagogët e huaj pranohen në bazë të marrëveshjeve dypalëshe Dosjet e personelit akademik të brendshëm dhe administrativ kanë në përbërje dokumentacionin e mëposhtëm:

- Dokumentin e identitetit (fotokopje e pasaportës ose kartës së identitetit)
- Dokumentin që vërteton punën e kryer më parë (librezë pune ose vërtetim nga punëdhënësi i mëparshëm)
- Librezën e sigurimit shoqëror e shëndetësor



- Diplomën e shkollës së lartë dhe listën e notave
- Kualifikimet e tjera profesionale (brenda ose jashtë vendit)
- Gradat shkencore apo titujt akademikë
- Raportin mjekësor për aftësimin në punë ose librezën shëndetësore, lëshuar nga inspektoriat sanitar shtetëror endbanimit ose ndonjë dokument tjetër të nevojshëm, sipas specifikës së vendit të punës.

E gjithë procedura pasqyrohet në statutin e UNIKO. (Të gjitha këto të dhëna gjenden tek Zyra e Byrimeve Njerëzore të Universitetit).

### Tregues të matshëm:

- Cilësia e stafit drejtues, mësimdhënës dhe ndihmës akademik për programin e studimit (plotëso Tabelat 4)

Tabelat 4

| Stafi akademik i programeve të studimit per vitin akademik 2019-2020 Departamenti i Agronomisë |                         |                |                      |                |                                 |  |
|--|-------------------------|----------------|----------------------|----------------|---------------------------------|--|
| PAE (Emër Mbiemër)   | Detyra në Dep.          | Titulli /Grada | PAK (Emër Mbiemër)   | Titulli /Grada | Institucioni ku punon full time |  |
| 1 Besnik SKENDERASI  | Përgjegjës departamenti | Prof. As. Dr   | 1 Bashkim HAZIZLLARI | Msc            | SIGMA (kompani sigurimesh)      |  |
| 2 Robert DAMO  | Pedagog                 | Prof. Dr       | 2 Zoica NACO         | Msc            | Shkolla e Agrobiznesit          |  |
| 3 Gjergji PAPA   | Pedagog                 | Prof. As. Dr   |                      |                |                                 |  |
| 4 Nikollaq ROSHANJI  | Pedagog                 | Prof. As. Dr   |                      |                |                                 |  |
| 5 Robert NAÇI  | Pedagog                 | Prof. As. Dr   |                      |                |                                 |  |
| 6 Nevruz ZEKA  | Pedagog                 | Prof. As. Dr   |                      |                |                                 |  |
| 7 Pirro ICKA   | Pedagog                 | Dr             |                      |                |                                 |  |
| 8 Ardian MAHO  | Pedagog                 | Dr             |                      |                |                                 |  |

| Stafi akademik i programeve të studimit per vitin akademik 2019-2020 Departamenti Agroushqim |                          |                |   |                |                                 |  |
|--|--------------------------|----------------|---|----------------|---------------------------------|--|
| Personeli Akademik Efektiv (Emër Mbiemër)  | Detyra në Dep.           | Titulli /Grada | Personeli Akademik me Kontratë (Emër Mbiemër) | Titulli /Grada | Institucioni ku punon full time |  |
| 1 Irena Kallço   | Përgjegjëse departamenti | Prof.as        | 1 Ylli Ciko                                   | Dr             | Spitali shtetëror Korçë         |  |
| 2 Fehmi Xhemo  | Pedagog                  | Prof.as        | 2 Alfred Gjata                                | Msc            | I vetëpunësuar                  |  |
| 3 Ilir Niçko   | Pedagog                  | Prof.as        | 3 Roland Meçaj                                | Msc            | AREB Korçë                      |  |
| 4 Spiro Gjançi   | Pedagog                  | Dr             | 4 Pandi Dhespa                                | Msc            | Gjimnaz "Irakli Tërova" Korçë   |  |
| 5 Sulltanë Ajçe  | Pedagoge                 | Dr             | 5 Vangjel Ceroni                              | Prof.dr        | UBT                             |  |
| 6 Rezana Pengu   | Pedagoge                 | Dr             | 6 Xhelil Koleci                               | Prof.dr        | UBT                             |  |
| 7 Katerina Pikuli  | Pedagoge                 | Msc            | 7 Paskal Gjino                                | Prof.dr        | UBT                             |  |
| 8 Kristi Morava  | Pedagog                  | Msc            | 8 Dhimitër Rapti                              | Prof.dr        | UBT                             |  |
| 9 Frans Kokojka  | Pedagog                  | Msc            | 9 Elenica Dimço                               | Prof.as        | UBT                             |  |
|  |                          |                | 10 Rezart Postoli                             | Prof.dr        | UBT                             |  |
|  |                          |                | 11 Lazart Suraj                               | Msc            | QTTB korçë                      |  |
|  |                          |                | 12 Ariola Morina                              | Dr             | UBT                             |  |
|  |                          |                | 13 Kapllan Sulaj                              | Prof.dr        | UBT                             |  |

| Stafi akademik i programeve të studimit per vitin akademik 2019-2020 Departamenti i Agrobiznesit |                         |                |   |                |  |
|--|-------------------------|----------------|---|----------------|--|
| Personeli Akademik Efektiv (Emër Mbiemër)  | Detyra në Dep.          | Titulli /Grada | Personeli Akademik me Kontratë (Emër Mbiemër) | Titulli /Grada | Institucioni ku punon full time          |
| 1 Avni SPAHOLLI  | Përgjegjës departamenti | Prof. As. Dr   | 1 Remzi KEÇO                                  | Prof. As. Dr   | UBT                                      |
| 2 Gjergji MERO   | Pedagog                 | Prof. AS. Dr   | 2 Mira ANDONI                                 | Dr             | Akademia Profesionale e Biznesit, Tiranë |
| 3 Ilir SOSOLI  | Pedagog                 | Dr.            | 3 Igli STRATOBERDHA                           | Msc            | DRSHP korçë                              |
| 4 Dorjan MARKU   | Pedagog                 | Dr             | 4 Yllson SHAHINAS                             | Dr             | AREB                                     |
| 5 Ardian ÇERRAVA   | Pedagog                 | Msc            |   |                |  |
| 6 Aldona MINGA   | Pedagoge                | Msc            |   |                |  |
| 7 Fatos ZERELLI  | Pedagog                 | Msc            |   |                |  |

Të dhënat sipas kualifikimit dhe Raportet midis tyre (plotëso Tabelën 5)

Tabela 5

| Titulli               | Stafi akademik i programeve të studimit |           |                 |
|-----------------------|---|-----------|-----------------|
|                       | PAE                                     | PAK       | Raporti PAE/PAK |
| Profesorë             | 1                                       | 6         | 1:6             |
| Profesorë të As.      | 10                                      | 2         | 10:2            |
| Dr/PhD                | 8                                       | 4         | 7:4             |
| Pedagogë ne proces Dr | 2                                       | 0         | 2:0             |
| Asistentë me Msc      | 3                                       | 7         | 4:7             |
| <b>Totali</b>         | <b>24</b>                               | <b>19</b> | <b>24:19</b>    |

Të dhëna sipas moshës (plotëso Tabelat 6)

Tabela 6/1

| Personeli sipas titujve /gradave | Numri i PAE dhe PA me moshë: |          |          |           |          |
|----------------------------------|------------------------------|----------|----------|-----------|----------|
|                                  | (25-35)                      | (36-45)  | (46-55)  | (56-65)   | (66-68)  |
| Profesorë                        |                              |          |          | 1         |          |
| Profesorë të As.                 |                              |          | 1        | 8         | 1        |
| Dr/PhD                           | 4                            | 1        | 1        | 2         |          |
| Pedagogë ne proces Dr            |                              | 2        |          |           |          |
| Asistentë me Msc                 | 3                            |          |          |           |          |
| Personeli Ndihmes Akademik       | 1                            | 1        | 1        | 2         |          |
| <b>Totali</b>                    | <b>8</b>                     | <b>4</b> | <b>3</b> | <b>13</b> | <b>1</b> |

Tabela 6/2

| Personeli sipas titujve /gradave | Numri i PAK me moshë: |          |          |          |         |
|----------------------------------|-----------------------|----------|----------|----------|---------|
|                                  | (25-35)               | (36-45)  | (46-55)  | (56-65)  | (66-68) |
| Profesorë                        |                       |          | 4        | 2        |         |
| Profesorë të As.                 |                       |          | 1        | 1        |         |
| Dr/PhD                           |                       | 1        | 1        | 1        |         |
| Pedagogë ne proces Dr            |                       | 1        |          |          |         |
| Asistentë me Msc                 |                       | 3        | 1        | 3        |         |
| <b>Total</b>                     |                       | <b>5</b> | <b>7</b> | <b>7</b> |         |

## Vlerësimi sipas Standardeve

| Standardet/kriteret   | Përmbushja e standardeve  |
|---|---|
| <b>III - PERSONELI I INSTITUCIONIT</b>  |   |
| <b>Standardi III.1 - Institucioni ndjek procedura ligjore dhe transparente të rekrutimit dhe vlerësimit të personelit.</b>  |   |
| <p><b>Kriteri 1</b> Institucioni ndjek procedura ligjore dhe transparente të rekrutimit të personelit në përputhje me statutin dhe rregulloren;</p> <p><b>Kriteri 2</b> Personeli akademik i punësuar me kohë të plotë përbën së paku 70% të personelit akademik të angazhuar për realizimin e programeve të studimeve të ciklit të parë;</p> <p><b>Kriteri 3</b> Institucioni ndjek procedura ligjore dhe transparente të vlerësimit të personelit;</p> <p><b>Kriteri 4</b> Institucioni mban një bazë të dhënash të raporteve të rekrutimit të personelit, të njoftimeve për punë, etj.</p>   | <p>UNIKO i ka të përcaktuara në dokumentacionin bazë që rregullon veprimtarinë e institucionit, parimet, kriteret dhe procedurat për punësimin e personelit akademik efektiv dhe me kohë të pjesshme.<sup>15</sup> Kriteret shpallen publikisht dhe përzgjedhja bëhet me konkurs.<sup>16</sup> Në Zyrën e Burimeve Njerëzore dhe Arkiv gjenden gjenden dosje të aplikantëve për punë, të komisioneve të intervistimit, vlerësimit të kandidatëve dhe njoftimeve për punë.<sup>17</sup> Sa i takon vlerësimit të performancës, pedagogët i nënshtrohen vlerësimeve nga drejtuesit e njësisë, por edhe gjatë vitit akademik duke përfshirë edhe vlerësimin nga studentët nëpërmjet pyetëso-rëve. Departamentet zhvillojnë periodikisht vlerësime të stafit akademik dhe mbajnë një bazë të dhënash për raportet e rekrutimit të personelit, të njoftimeve për punë etj.<sup>18, 19,</sup></p> |
| <b>Standardi III.2 - Institucioni disponon një bazë të dhënash për personelin e tij.</b>  |   |
| <p><b>Kriteri 1</b> Institucioni disponon një bazë të dhënash të hollësishme për anëtarët e personelit akademik të përfshirë në program dhe të personit përgjegjës për organizimin e programeve të studimit;</p> <p><b>Kriteri 2</b> Institucioni disponon listën e plotë të personelit akademik për secilin semestër, të personelit ndihmës mësimor-shkencor dhe atij administrativ;</p> <p><b>Kriteri 3</b> Institucioni publikon kriteret dhe procedurat e rekrutimit të personelit akademik;</p> <p><b>Kriteri 4</b> Institucioni angazhon si titullarë të lëndëve/moduleve për Programet e studimit të ciklit të parë, personel akademik që ka së paku titullin Prof. /Prof.as.dr.</p> | <p>Departamentet për programet dhe lëndët që menaxhojnë dhe Zyra e Burimeve Njerëzore në nivel institucional, mbajnë të dhëna të plota dhe të hollësishme në lidhje me personelin akademik të angazhuar në mësimdhënie, formën e punësimit, ngarkesën që mbulon.<sup>20</sup> Institucioni publikon kriteret dhe procedurat e rekrutimit të personelit akademik<sup>21</sup>; të cilat i ka të parashikuara në dokumente që rregullojnë veprimtarinë e tij.<sup>22</sup> Të gjithë departamentet kanë angazhuar si titullarë të lëndëve/moduleve për Programet e studimit të ciklit të parë, personel akademik që ka së paku titullin Prof. /Prof.as.dr.<sup>23</sup></p>   |
| <b>Standardi III.3 - Institucioni angazhon personel ndihmës mësimor shkencor dhe administrativ për përmbushjen e misionit të tij.</b>   |   |
| <p><b>Kriteri 1</b> Institucioni dëshmon një angazhim optimal të personelit ndihmës mësimor-shkencor për realizimin e orëve laboratorike dhe për mirëmbajtjen e laboratorëve e mjediseve shkollore;</p> <p><b>Kriteri 2</b> Institucioni dëshmon një angazhim optimal të burimeve njerëzore për përmbushjen e objektivave të programeve të studimeve të ciklit të parë;</p> <p><b>Kriteri 3</b> Institucioni vë në dispozicion personel të mjaftueshëm për instruktimin, udhëheqjen dhe mbikëqyrjen e studentëve në praktikën profesionale (së paku 1 tutor/instruktor për 12 studentë).</p>  | <p>Në strukturën organizative janë përfshirë staf ndihmës mësimor dhe IT lidhur me angazhimin maksimal në funksion të ecurisë së punës dhe përmbushjes së objektivave. Kjo është parashi-kuar si në organogramën e fakultetit, ashtu edhe në rregulloren e studimeve. Stafi i Zyrës së IT-së, i angazhuar për mirëmbajtjen e laboratorëve të informatikës, dhe pajisjeve ndihmëse në auditore, është i kualifikuar dhe në dispozicion të</p>  |

<sup>15</sup> Anex III. Dok. 3.1..Statuti UNIKO, Neni 40 <https://www.unkorce.edu.al/statuti-i-universitetit>

<sup>16</sup> Anex III. Dok. 3.2..<http://www.app.gov.al> Buletini Nr. 40 datë 09 Tetor 2017; <http://www.app.gov.al> / Buletini Nr. 39 datë 01 Tetor 2018

<sup>17</sup> Anex III. Dok. 3.3. Praktikë e dosjes së stafit nga burimet njerëzore( shembull)

<sup>18</sup> Anex III. Dok. 3.4. Praktika e vlerësimit të stafit nga drejtuesit e njësisë. (shembull)

<sup>19</sup> Anex III. Dok. 3.5. Procedura e rekrutimit që lidhet me departamentin

<sup>20</sup> Anex III. Dok. 3.6. Praktikë e dosjes së stafit nga burimet njerëzore (shembull)

<sup>21</sup> Anex III. Dok. 3.7. <http://www.app.gov.al> Buletini Nr. 40 datë 09 Tetor 2017; <http://www.app.gov.al> / Buletini Nr. 39 datë 01 Tetor 2018

<sup>22</sup> Anex III. Dok.3.8.

[https://www.unkorce.edu.al/sites/default/files/STATUTI%20I%20UNIVERSITETIT%20FAN%20S.%20NOLI%20KORCE\\_0.pdf](https://www.unkorce.edu.al/sites/default/files/STATUTI%20I%20UNIVERSITETIT%20FAN%20S.%20NOLI%20KORCE_0.pdf) (Neni 40)

<sup>23</sup> Anex III. Dok. 3.9. Praktika e aplikimit për programin e ri 2 vjeçar “Menaxhimi I Biznesit Bujqësor”, “Teknikat e prodhimit të farave dhe fidaneve” dhe “Menaxhim Veterinar”. Titullarët e lëndëve /moduleve

|  |   |
|--|---|
|  | <p>studentëve dhe pedagogëve përgjatë gjithë kohëzgjatjes së zhvillimit të mësimi.</p> <p>Gjithashtu personeli administrativ është gjithmonë në shërbim të studentëve dhe personelit akademik për të siguruar mbarë-vajtjen e procesit akademik.<sup>24, 25</sup></p> <p>Për të siguruar zhvillimin e rregullt dhe cilësor të praktikave profesionale FB ka lidhur marrëveshje bashkëpunimi me institucionet publike dhe Jopublike (private) për të garantuar zhvillimin e praktikave në institucionet vartëse të tyre.<sup>26</sup> Në të dy rastet departamentet angazhojnë pedagogë që ndjekin studentët në praktika mësimore. Këtë angazhim pedagogët e parashikojnë në formularin që bëjnë për ngarkesën vjetore të punës së tyre.<sup>27</sup> Dërgimi i studentëve në praktika mësimore bëhet sipas një procedure standarde midis Departamentit-Dekanit dhe në rastin e praktikave jasht rajonit me zyrën e prokurimeve në institucion.<sup>28</sup></p> |
|--|---|

**Standardi III.4 - Institucioni angazhohet për kualifikimin e vazhdueshëm dhe të mëtejshëm të personelit të tij.**

|  |   |
|--|---|
| <p><b>Kriteri 1</b> Institucioni organizon programe specifike për kualifikimin e mëtejshëm profesional të personelit akademik e të personelit mësimor-shkencor;</p> <p><b>Kriteri 2</b> Institucioni disponon një bazë të dhënash të programeve të studimeve të ofruara.</p> | <p>Angazhimi në veprimtaritë kërkimore-shkencore dhe kualifikimi i vazhdueshëm janë pjesë e rëndësishme e punës së pedagogut. Rritja e cilësisë së mësimdhënies ka për bazë edhe arritjet në punët kërkimore-shkencore të realizuara nga pedagogët e Fakultetit të Bujqësisë. FB-së është i angazhuar maksimalisht për të nxitur kualifikimin e vazhdueshëm dhe të mëtejshëm të personelit të tij. Ai mbështet zhvillimin e konferencave shkencore nga njësitë bazë; pjesëmarrjen e pedagogëve në konferenca dhe aktivitete të rëndësishme shkencore jashtë vendit të cilat pasqyrohen në faqen zyrtare të UNIKO dhe FB.<sup>29, 30</sup></p> <p>Gjithashtu pedagogët në (FB)UNIKO, gëzojnë të drejtën të përfitojnë vitin sabbatik të paguar, e parashikuar në rregulloren e organizimit dhe veprimtarisë mësimore, kërkimore shkencore e universitetit “Fan S. Noli”<sup>31</sup> dhe në Statutin e UNIKO.<sup>32</sup></p> <p>Duke njohur sfidat me të cilat ballafaqohet sot shoqëria jonë, UNIKO është përkushtuar për të siguruar arritje të qëndrueshme nëpërmjet programeve të kërkimit dhe zhvillimit, të cilat janë të hapura për të gjithë stafin.<sup>33,34</sup></p> |
|--|---|

<sup>24</sup> Anex III. Dok. 3.10. Rregullore UNIKO. Neni 3 Struktura organizative; Neni 4, Pika B <https://www.unkorce.edu.al/sq/rregullore-e-organizimit-dhe-veprimtaris%C3%AB-m%C3%ABsimorek%C3%ABrkimore-shkencore-e-universitetit-%E2%80%9Cfan-s-noli%E2%80%9D>.

<sup>25</sup> Anex III. Dok. 3.11. (Rregullorja ESSE3) [http://www.unkorce.edu.al/sites/default/files/Rregullore%20per%20ESSE3\\_%20update%2019\\_4\\_2017.pdf](http://www.unkorce.edu.al/sites/default/files/Rregullore%20per%20ESSE3_%20update%2019_4_2017.pdf)

<sup>26</sup> Anex III. Dok. 3.12. Model marrëveshjeje bashkëpunimi midis Fakultetit të Bujqësisë dhe institucioneve publike dhe private për zhvillimin e praktikave profesionale

<sup>27</sup> Anex III. Dok. 3.13. Model i organizimit të ngarkesës vjetore të punës së pedagogut ku përfshihet praktika mësimore apo ekspedita në terren;

<sup>28</sup> Anex III. Dok. 3.14. Model i shkresës përcjellëse pranë Institucioneve Publike dhe private dhe listës së studentëve që dërgohen për praktikë në keto Institucione.

<sup>29</sup> Anex III. Dok.3.16. <https://www.unkorce.edu.al/sq/kerkimi-shkencor>; (Veprimtaritë)

<sup>30</sup> Anex III. Dok. 3.18. <https://www.unkorce.edu.al/sq/node/697> (Veprimtari shkencore FB)

<sup>31</sup> Anex III. Dok.3.19. Rregullore UNIKO (Neni 37). [https://www.unkorce.edu.al/sites/default/files/RREGULLORE%20E%20ORGANIZIMIT%20DHE%20VEPRIMTARISE%20MESIMORE\\_0.pdf](https://www.unkorce.edu.al/sites/default/files/RREGULLORE%20E%20ORGANIZIMIT%20DHE%20VEPRIMTARISE%20MESIMORE_0.pdf)

<sup>32</sup> Anex III. Dok.3.20. Statuti UNIKO (Neni39). [https://www.unkorce.edu.al/sites/default/files/STATUTI%20I%20UNIVERSITETIT%20FAN%20S.%20NOLI%20KORCE\\_0.pdf](https://www.unkorce.edu.al/sites/default/files/STATUTI%20I%20UNIVERSITETIT%20FAN%20S.%20NOLI%20KORCE_0.pdf)

<sup>33</sup> Anex III. Dok. 3.21. <https://www.unkorce.edu.al/sq/kerkimi-shkencor> (Projektet)

<sup>34</sup> Anex III. Dok. 3.22. <https://www.unkorce.edu.al/sq/kerkimi-shkencor> (Erasmus +)

Në faqen zyrtare të UNIKO disponohet një bazë të dhënash për të gjithë të programet e studimeve të ofruara nga FB-së sipas cikleve<sup>35</sup>.

**Konkluzione të GVB:**

Në Fakultetin e Bujqësisë vëmë re një përpjekje serioze për të ngritur një sistem të përzgjedhjes së personelit akademik bazuar mbi kritere transparente dhe të meritokracisë. Rëndësi e veçantë i kushtohet edhe vlerësimit të performancës së personelit akademik, si në aspektin e mësimdhënies, ashtu edhe sa i përket veprimtarisë kërkimore shkencore dhe kualifikimit të mëtjshëm. Këta elementë janë pjesë e kontratës së pedagogut.

**4. Infrastruktura në funksion të programeve të studimit, logjistika dhe shërbime të tjera ndaj komunitetit**

***Pjesa përshkrimore***

Fakulteti i Bujqësisë disponon mjedise bashkëkohore për zhvillimin e leksioneve, seminareve dhe orëve laboratorike në të gjithë fakultetin. Fakulteti i Bujqësisë ka një sipërfaqe prej 3006 m<sup>2</sup>, si dhe një infrastrukturë moderne me kushte të përshtatshme për mësim dhe veprimtari shkencore: 4 salla leksionesh, 12 klasa për seminare, 9 laboratore, dhe 1 bibliotekë të pasur, etj.

Infrastruktura e universitetit është moderne: ajo përmban klasa me hapësira të mëdha për kurset me nr të konsiderueshëm studentësh, si dhe klasa të vogla për kurse me një numër më të vogël të studentëve; të gjitha klasat janë të pajisura me mjetet e nevojshme teknologjike.

Fakulteti disponon salla konferencash ku zhvillohen aktivitete edhe në rang universitetesh, të cilat janë të pajisura me kompjuter, videoprojektor, ekrane të mëdha, ëhiteboards etj. Ndërkohë, klasat janë të pajisura me të gjitha facilitetet e nevojshme për të lehtësuar si punën në grupe të mëdha, ashtu dhe atë në grupe të vogla.

**Tregues të matshëm:**

**Tabela 7.** Mjediset e fakultetit<sup>36</sup>

| <b>Mjediset për Fakultetin e Bujqësisë</b>         | <b>Sasi</b> | <b>Sipërfaqe</b> |
|--|-------------|------------------|
| Salla për leksione                                 | 4           | 360              |
| Klasa për seminare                                 | 12          | 480              |
| Salla për aktivitete promovuese                    |             |                  |
| Salla për praktikë lëndore/ profesionale           | 4           | 826              |
| Laboratorë për lëndët                              | 9           | 450              |
| Laboratorë informatike                             | 1           | 50               |
| Salla internet                                     | 1           | 50               |
| Salla për bibliotekë                               | 1           | 70               |
| Mjedis për fotokopjime, librari etj                | 1           | 30               |
| Zyrë informacioni për studentët                    | 1           | 20               |
| Korridore/holle                                    | 6           | 360              |
| Ambjente ndihmese                                  | 2           | 40               |
| Nyje hidrosanitare për studentët                   | 1           | 30               |
| Zyra per stafin akademik                           | 12          | 240              |
| <b>Sip Totale e brendshme</b>                      |             | <b>3006</b>      |
| <b>Ambjente m<sup>2</sup>/për student/Fakultet</b> |             | <b>2366</b>      |

<sup>35</sup> Anex III. Dok. 3.23. <https://www.unkorce.edu.al/sq/programet-e-studimit>

<sup>36</sup> Anex IV. Dok. 4.1. Dokumentacioni përkatës për planimetritë e mjedisëve

|  |                       |  |
|--|-----------------------|--|
| <b>Ambjente m<sup>2</sup>/për personel/Fakultet</b>                |                       | 280                                      |
| Truall për praktikë në fushë                                       | 1                     | 282664                                   |
| Oborre/ambjente te jashtme/parkime/ambjente per aktivite shlodhese | 15 198 m <sup>2</sup> | E përbashkët për të gjithë Universitetin |

### Vlerësimi sipas Standardeve

| Standardet/kriteret   | Përmbushja e standardeve   |
|---|--|
| <b>V - INSTITUCIONI OFRON SHËRBIME DHE VË NË DISPOZICION TË STUDENTËVE BIBLIOTEKA DHE BURIME TË TJERA INFORMACIONI</b>  |  |
| <b>Standardi V. 1- Institucioni vë në dispozicion të studentëve bibliotekën e tij.</b>  |  |
| <p><b>Kriteri 1</b> Institucioni vë në dispozicion të studentëve tekste mësimore dhe literaturë ndihmëse të mjaftueshme në sasi dhe cilësore;</p> <p><b>Kriteri 2</b> Në bibliotekë ka literaturë të mjaftueshme që e ndihmon studentin për realizimin me sukses të programeve të studimit;</p> <p><b>Kriteri 3</b> Në bibliotekë ka botime periodike dhe programe kompjuterike, si libraritë elektronike, të cilat përmbajnë libra apo revista shkencore të nevojshme për realizimin me sukses të programeve të studimit;</p> <p><b>Kriteri 4</b> Përgjegjësit e programeve hartojnë një plan të detajuar për shtimin e zërave të bibliotekës në mbështetje të programeve, përfshirë edhe buxhetin e planifikuar për të;</p> <p><b>Kriteri 5</b> Biblioteka shpall oraret e shërbimit në përshtatje me oraret e programeve të studimit dhe nevojat e studentëve.</p> | <p>Biblioteka ka një fond prej rreth 22 mijë libra e revista, me rreth 15 mijë tituj, të cilat shfrytëzohen nga studentë e pedagogë të fakultetit të Bujqësisë . Rreth 3 mijë libra e revista nga fondi i bibliotekës, ofrohet në gjuhë të huaj (kryesisht në anglisht, frëngjisht e italisht) dhe, rreth 19 mijë, në gjuhën shqipe. Fondi i librave dhe revistave është i klasifikuar sipas natyrës së departamenteve dhe fushave përkatëse të studimit. Librat që ofron kjo bibliotekë janë të ndyshëm në përputhje me kërkesat. Tematika e tyre është e gjerë, kryesisht janë libra shkencorë tema disertacioni, revista, buletine etj. jo drejtohet nga një punonjës i kualifikuar e trajnuar për të përmbushur të gjitha proceset e punës në bibliotekë. Biblioteka, e cila shërben njëkohë-sisht si sallë studimi me fonde të hapura , është e pajisur me kompjutera, internet si dhe me sistem ngrohje që u vjen shumë në ndihmë studentëve për lexim, studim e fotokopje të materialeve të ndryshme bibliotekare. Biblioteka frekuentohet prej studentëve të sistemit me dhe pa shkëputje, studentë të masterit dhe pedagogëve, jo vetëm për të huazuar libra , por dhe për të studiuar në sallë.<sup>37</sup> Studentët mund të shfrytëzojnë dhe një pjesë të konsiderueshme të fondit të librave në bibliotekën shkencore të vendosur pranë Rektoratit<sup>38</sup> . Prej datës 1 mars 2018, stafit mësimdhënës, studentëve të Universitetit “Fan S. Noli”, si dhe komunitetit të Korçës, u ofrohet një mundësi e re qasjeje në Bibliotekën Digjitale ProQuest. UNIKO bleu të drejtën e anëtarësimit në këtë Bibliotekë për periudhën 1 mars 2018 deri më 28 shkurt 2019, në kuadër të marrëveshjes së bashkëpunimit lidhur midis UNIKO dhe ProQuest. Shërbimi do të jetë aktiv për stafin në vendin e punës, për studentët dhe për komunitetin në mjediset e Bibliotekës Universitare. Në Bibliotekën Digjitale ProQuest, gjendet një literaturë bashkëkohore, e cila mbulon fushat parësore të kërkimit në Universitet, si dhe konkretisht edhe në fushën e bujqësisë, Agroushqimit dhe të menaxhimit të Agrobiznesit etj.<sup>39</sup> Orari i shpallur gjatë ditëve të javës është 8:00- 16:00. Studentët dhe pedagogët kanë kartelat e tyre personale në bibliotekë. Çdo student apo pjesëtar i personelit akademik, ndihmësakademik dhe administrativ, si dhe</p> |

<sup>37</sup> Anex V. Dok. 5.1. <https://www.unkorce.edu.al/sq/node/696>

<sup>38</sup> Anex V. Dok. 5.3. <http://37.139.116.75/sq/biblioteka-uniko>

<sup>39</sup> Anex V. Dok. 5.4. <https://search.proquest.com/?accountid=143248>

|  |  |
|--|--|
|  | komuniteti kane të drejtë të bëhen anëtare të bibliotekës universitare. <sup>40</sup>  |
| <b>Standardi V. 2- Institucioni vë në dispozicion të studentëve laboratorë dhe mjedise të përshtatshme mësimore dhe për formimin praktik.</b>  |  |
| <p><b>Kriteri 1</b> Institucioni dëshmon se ka në sasi të mjaftueshme: laboratorë, klasa, zyra, studio e mjedise të tjera me pajisje elektronike dhe të teknologjisë së informacionit, për realizimin e programeve të studimeve;</p> <p><b>Kriteri 2</b> Pajisjet e mjediseve mësimore janë të përshtatshme për mësimdhënie në përputhje me qëllimet e programeve;</p> <p><b>Kriteri 3</b> Laboratorët përmbajnë aparaturat dhe mjetet e nevojshme për plotësimin e kërkesave të programeve të studimeve;</p> <p><b>Kriteri 4</b> Institucioni, në varësi të programeve të studimeve që ofron, ka së paku një laborator.</p> <p><b>Kriteri 5</b> Institucioni, në varësi të programeve të studimeve, disponon kompjutera në laboratorët e teknologjisë së informacionit, të pajisur me programe profesionale si programe për statistikë, linguistikë, arkitekturë, inxhienieri, ekonomi, mjekësi, programestimulimi për shkencat sociale etj.</p> <p><b>Kriteri 6</b> Institucioni garanton, me kapacitetet që zotëron ose në bashkëpunim me institucione dhe subjekte të tjera, që mjediset janë të mjaftueshme për zhvillimin e praktikave profesionale.</p>   | <p>Pranë Fakultetit të Bujqësisë ekziston edhe një bazë e mirë materiale dhe laboratorike. Konkretisht në fakultet ka disa laboratorë si laborator i kimisë, laborator i mikrobiologjisë, laborator i Fiziologjisë; laborator i Mbrojtjes së Bimëve; laborator i Pedologjisë, laborator i Prodhimit shtazor, laborator i Fitoteknisë dhe Ekstensionit Bujqësor, laborator i Permiresimit Gjenetik dhe Prodhimit të Farave etj, të cilat nga viti në vit po pasurohen me bazë materialo-teknike bashkëkohore, gjë që del edhe nga vlerësimi i anketimeve me pedagogët. Në funksion të zhvillimit të praktikave profesionale me studentët dhe si një bazë e mirë eksperimentale për pedagogët dhe studentët, pranë Fakultetit të Bujqësisë ndodhet edhe EDE-ja me nje siperfaqe rreth 30 ha. Mjediset e punës dhe pajisjet didaktike, si projektorë, pajisje elektronike për stafin akademik janë në përmirësim e sipër. Krahas zyrës se dekanit dhe sekretarisë ekzistojnë dhe 9 mjedise të tjera ku punojnë anëtarët e departamentit. Këto mjedise janë të lidhura me rrjetin e internetit, çka lehtëson njohjen e literaturës se nevojshme nga pedagogët dhe studentët. Aktualisht Fakulteti i Bujqësisë ka 4 salla leksionesh 80-120 vende dhe 12 klasa për seminare dhe 9 laboratorë. Shërbimin e informacionin ne fakultet e kryejnë sekretarja e fakultetit dhe tre sekretare laborante për të tre departamentet. <b>Sekretaria Mësimore</b> është njësia pranë së cilës zhvillohet procesi administrativ brenda Fakultetit, e cila është e pajisur me pajisjet e duhura për zhvillimin normal të punës administrative, dhe konkretisht 4 sete Kompjuterash, 3 printer-skaner dhe printer – fotokopje. Pranë sekretarisë mbahet edhe një pjesë e Arkivit, si edhe regjistrat bazë të shkollës. <b>Zyra e Dekanit:</b> Ku Dekani kryen të gjithë veprimtarinë e tij administrative, është e pajisur me set Kompjuteri, printer, rafte arkivimi, Bibliotekë personale, kënd pritjeje etj.</p> |
| <p><b><u>Konkluzione të GVB:</u></b></p> <p>Infrastruktura që është në dispozicion të zhvillimit të procesit mësimor plotëson standardet dhe kriteret e cilësisë. Godinat është e rikonstruktuar dhe mobiluar, me sistem ngrohjeje qëndore në dimer dhe një pjesë e mjediseve (zyrave) edhe me system ftohjeje si dhe system internet me kabëll dhe wireless. Mjediset e leksioneve dhe seminareve kanë siguruar një hapësirë të madhe për studentët. Në mjediset e leksioneve studion një numër maksimal prej 80-120, ndërsa për një sallë seminaresh është përcaktuar një numër maksimal prej 25 studentësh. Pra, parë në këndvështrimin praktik, përmes këtij kapaciteti, studentit i krijohet një mjedis komod dhe i mjaftueshëm për ndjekjen e procesit të mësimdhënies. Studentët gëzojnë akses të plotë me internetin, cilësia e të cilit është e lartë. Çdo sallë mësimore është e pajisur me projektor. Laboratorët janë të pajisura me pajisjet e nevojshme të përcaktuara në programin mësimor. Gjithashtu edhe biblioteka funksionon dhe ofron kushte të mira dhe një fond të pasur botimesh elektronike, në gjuhën shqip dhe gjuhë të huaja, për të mbështetur studentët dhe personelin akademik në punën e tyre studimore dhe kërkimore shkencore. Personeli akademik i brendshëm është i akomoduar në departamente. Përgjigjësit e departamenteve janë akomoduar në zyra dyshe, Dekani është akomoduar në zyrë individuale.</p> |  |

<sup>40</sup> Anex V. Dok. 5.5. <http://37.139.116.75/sq/biblioteka-uniko>

## 5. Financimi dhe menaxhimi i burimeve financiare

Bazuar në Ligjin Nr. 80/2015, datë 22.07.2015, “Për Arsimin e Lartë dhe Kërkimin Shkencor në Institucionet e Arsimit të Lartë në Republikën Shqipërisë”, UNIKO funksionon sipas parimit të autonomisë financiare. UNIKO harton një plan buxhetor afatmesëm, i cili është pjesë e planit strategjik të zhvillimit të institucionit. Ky plan përditësohet çdo vit. 3. Të gjitha të ardhurat e krijuara nga UNIKO përdoren prej tij dhe pjesa e papërdorur e të ardhurave mbartet në vitin pasardhës. Përdorimi i fondeve publike nga UNIKO bëhet në përputhje me kushtet dhe qëllimet e grantit të akorduar.

UNIKO financohet nga:

- Buxheti i Shtetit
- Pagesat e studentëve për arsimim
- Të ardhurat për shërbimet e kryera
- Të ardhurat e krijuara nga marrëdhëniet me palët e treta
- Donacione dhe burime të tjera të ligjshme financimi
- Veprimtari kërkimore-shkencore.<sup>41</sup>

Të ardhurat e përfituara nga shërbimet, veprimtaritë kërkimore-shkencore, konsulencat, si dhe çdo e ardhur që realizohet nga veprimtaria ku merr pjesë personeli akademik, ndahet ndërmjet personelit akademik dhe UNIKO, sipas rregulloreve të miratuara nga Bordi i Administrimit.<sup>42</sup>

Mënyra e përdorimit të fondeve të krijuara nga të ardhurat e përcaktuara në këtë nen, me përjashtim të të ardhurave nga buxheti i shtetit, përcaktohet në Rregulloren financiare të UNIKO, që miratohet nga Bordi i Administrimit.

Administrimi i çështjeve financiare kryhet nga strukturat përkatëse të UNIKO, bazuar në ligjin nr. 80/2015, datë 22.07.2015, “Për Arsimin e Lartë dhe Kërkimin Shkencor në Institucionet e Arsimit të Lartë në Republikën Shqipërisë”, aktet e tjera ligjore e nënligjore në fuqi, Statutin, rregulloret dhe aktet e tjera të brendshme të universitetit. Kompetencat dhe procedurat administrative në përgjithësi dhe të çdo njësie ndihmëse për çështje ekonomiko-financiare dhe administrative në veçanti, parashikohen në rregulloret përkatëse.

Kontrolli dhe auditimi i brendshëm në UNIKO dhe në njësitë e tij përbërëse realizohen nga njësia e auditimit të brendshëm të UNIKO-së. Përbërja dhe mënyra e funksionimit të kësaj njësie përcaktohet në rregulloren përkatëse të saj të miratuar nga Bordi i Administrimit.<sup>43</sup>

### Tregues të matshëm:

Tabela 8. Të ardhurat dhe financimet e ndryshme në tre vitet e fundit (në shkallë universiteti)<sup>44</sup>

| Të ardhurat nga:   | Viti 2017          | Viti 2018          | Viti 2019          |
|--|--------------------|--------------------|--------------------|
| Pushteti qendror/ vendor                                   | 301 815 000        | 310 227 000        | 392 004 000        |
| Fonde jopublike:   | -                  | -                  | -                  |
| Grantet për kërkim dhe kontratat                           | -                  | -                  | 5 867 360          |
| Konsulencat, shërbimet                                     | -                  | -                  | -                  |
| Tarifat për dhe gjatë shkollimit                           | 88 107 906         | 100 802 541        | 60 977 460         |
| Sponsorizimet  | 2 645 662          | 9 475 382          | 53 720             |
| Shërbimet trajnuese (kualifikimi i vazhdueshëm)            | 3 147 600          | 622 372            | 3 110 500          |
| Donacionet, aktivitetet siguroese, fondacione etj.         | -                  | -                  | -                  |
| Aktivitetet tregtare (mensa, kafe, bare, rezidencat, etj.) | 408 505            | 615 694            | 523 372            |
| <i>Te tjera</i>  | 836 013            | 4 405 672          | 801 200            |
| <b>SHUMA</b>   | <b>396 960 686</b> | <b>426 148 661</b> | <b>463 337 612</b> |

<sup>41</sup> Anex VI. Dok. 6.1. Statuti i UNIKO (Neni 76.77, 78)

[https://www.unkorce.edu.al/sites/default/files/STATUTI%20I%20UNIVERSITETIT%20FAN%20S.%20NOLI%20KORCE\\_0.pdf](https://www.unkorce.edu.al/sites/default/files/STATUTI%20I%20UNIVERSITETIT%20FAN%20S.%20NOLI%20KORCE_0.pdf)

<sup>42</sup> Anex VI. Dok. 6.2. Vendim Nr. 734 dt. 30.11. 2018 i Bordit të Administrimit “Për miratimin e shpërndarjes së të ardhurave nga Qendra e Formimit të Vazhduar”

<sup>43</sup> Anex VI. Dok. 6.2. Statuti i UNIKO (Neni 83, 84, 85)

[https://www.unkorce.edu.al/sites/default/files/STATUTI%20I%20UNIVERSITETIT%20FAN%20S.%20NOLI%20KORCE\\_0.pdf](https://www.unkorce.edu.al/sites/default/files/STATUTI%20I%20UNIVERSITETIT%20FAN%20S.%20NOLI%20KORCE_0.pdf)

<sup>44</sup> Anex VI. Dok. 6.3. Të ardhurat dhe financimet e ndryshme në tre vitet e fundit (në shkallë universiteti)



## Vlerësimi sipas Standardeve

| Standardet/kriteret  | Përmbushja e standardeve  |
|--|---|
| <b>II - ORGANIZIMI, DREJTIMI DHE ADMINISTRIMI I PROGRAMEVE TË STUDIMIT</b><br><b>Standardi II.5 - Institucioni vlerëson dhe dokumenton gjendjen e tij financiare.</b>  |   |
| <p><b>Kriteri 1</b> Institucioni bën një auditim të përvitshëm (të jashtëm ose të brendshëm) të situatës financiare të tij;</p> <p><b>Kriteri 2</b> Në raportin e auditit paraqiten të gjitha detyrimet financiare, pagat e personelit, shpenzimet operative, etj;</p> <p><b>Kriteri 3</b> Raporti i auditit përmban një pasqyrë të qartë të granteve të huaja të përfituara dhe kontratave të shërbimeve të lidhura në funksion të realizimit të programeve të studimeve të ciklit të parë.</p>   | <p>UNIKO kryen auditimin nga auditimi i brendshëm I pavarur. Raportet e auditit të pavarur pasqyrojnë ndarjen e shpenzimeve sipas kategorive kryesore, paga, qera, shpenzime administrative, shpenzime për kërkim zhvillimi etj. sipas përcaktimeve me akte ligjore.<sup>45</sup></p>   |
| <b>VI - BURIMET FINANCIARE DHE VLERËSIMI FINANCIAR</b><br><b>Standardi VI.1 - Institucioni harton një raport financiar të kostove të programeve të studimeve.</b>  |   |
| <p><b>Kriteri 1</b> Institucioni harton një raport financiar që përmban një pasqyrë të hollësishme financiare të të ardhurave nga tarifat e shkollimit dhe kontributeve të tjera financiare për studentët ose ndarjen e burimeve financiare;</p> <p><b>Kriteri 2</b> Institucioni dokumenton raportet financiare për tri vitet e kaluara akademike;</p> <p><b>Kriteri 3</b> Institucioni dëshmon një qëndrueshmëri financiare përgjatë kohës së zhvillimit të programeve të studimit dhe se ka kapacitete financiare të mjaftueshme për përmirësimin e situatës financiare dhe gjenerimin e të ardhurave të domosdoshme në të ardhmen.</p> | <p>UNIKO ka në strukturën e tij Drejtorinë Ekonomike dhe Drejtorinë e Financës. Drejtoria e Financës ka në përbërje Sektorin e Menaxhimit të Buxhetit dhe të të Ardhurave dhe Sektorin e Shërbimeve Financiare. Drejtoria Ekonomike ka në përbërje Sektorin e Prokurimeve dhe Investimeve dhe Sektorin e Shërbimeve.<sup>46, 47</sup></p> <p>Ndarja e të ardhurave është me kategori sipas burimeve financiare. Shpenzimet kategorizohen sipas llogarive përkatëse. Raportet financiare mbahen në zyrën e financës. Bilancet vjetore pasqyrojnë një gjendjen financiare, kapacitetet për situatën financiare, numrit të studentëve për gjenerimin e të ardhurave.<sup>48</sup></p> <p>Kontrolli dhe auditimi i brendshëm në UK dhe në njësitë e tij përbërëse realizohen nga njëjësia e auditimit të brendshëm të UK-së. Përbërja dhe mënyra e funksionimit të kësaj njësie përcaktohet në rregulloren përkatëse të saj të miratuar nga Bordi i Administrimit.<sup>49</sup></p> |
| <p><b>Konkluzione të GVB:</b><br/>GVB ka konstatuar organizim dhe mbajtje të rregullt të të dhënave financiare të institucionit. Dokumentacioni i lidhur me të ardhurat dhe shpenzimet është i rregullt dhe dëshmohet edhe nga rezultatet e kontroleve periodike të cilave u është nënshtruar institucioni.</p>  |   |

## 6. Sistemi i Brendshëm i Sigurimit të Cilësisë, në funksion të programeve të studimit

### Pjesa përshkrimore

Për sigurimin e brendshëm të cilësisë në vepron Njësia e Sigurimit të Brendshëm të Cilësisë. Njësia e Sigurimit të Brendshëm të Cilësisë përgatit çdo vit vlerësime të cilësisë, të cilat janë diskutuar dhe në mbledhje të veçanta në senat. Grupi i Vlerësimit të Brendshëm është një organizëm që ngrihet dhe funksionon në nivel institucioni i cili ka përgjegjësinë për të garantuar se Fakulteti i Bujqësisë i plotëson standardet e cilësisë. Ky organizëm përgjigjet për politikën së vlerësimit dhe zbatimin e procedurave të sigurimit të brendshëm të cilësisë. GVB i raporton drejtpërdrejtë NJSBC në institucion.

Për sigurimin e brendshëm të cilësisë në mënyrë më specifike kujdesen strukturat organizative drejtuese të UNIKO, të cilat janë ngritur e veprojnë konform kërkesave të Ligjit 80/2015, “Për Arsimin e Lartë dhe Kërkimin Shkencor në Republikën e Shqipërisë”, si dhe Njësia e Sigurimit të Brendshëm të Cilësisë

<sup>45</sup> Anex VI. Dok. 6.8. Statuti i UNIKO , Neni 85

<sup>46</sup> Anex VI. Dok. 6.4. <https://www.unkorce.edu.al/sq/drejtoria-ekonomike-0>

<sup>47</sup> Anex VI. Dok. 6.5. <https://www.unkorce.edu.al/sq/drejtoria-e-finances-0>

<sup>48</sup> Anex VI. Dok. 6.6. Të ardhurat dhe financimet e ndryshme në tre vitet e fundit (në shkallë universiteti)

<sup>49</sup> Anex VI. Dok. 6.7. Statuti i UNIKO , Neni 85

(NJSBC).<sup>50</sup> Aktivitetin e saj NJSBC e zhvillon të organizuar sipas një plani kalendar të përvitshëm, në të cilin programohen kontrollet në sektorët apo proceset që i nënshtrohen kontrollit, e që shoqërohen me raportet me gjetjet përkatëse.<sup>51</sup>

**Tregues të matshëm:**

- Të dhëna për anëtarët e NJBSC (plotëso tabelën 9)

Tabela 9

|   | Anëtarët e NJBSC           | Detyra që ka në NJBSC | Sa kohë ka në këtë detyrë |
|---|----------------------------|-----------------------|---------------------------|
| 1 | Prof. As. Dr. Gjergji PAPA | Përgjegjës            | 3                         |
| 2 | Dr. Sulltana AJÇE          | Anëtare               | 3                         |
| 3 | Msc. Aldona MINGA          | Anëtare               | 5                         |
| 4 | Kostika BURDA              | Anëtare               | 1                         |

- Të dhëna sasiore për punën konkrete në NJBSC si:
  - Sa anketime kanë bërë me studentët e programeve të studimit
  - Sa studentë janë anketuar
  - Sa prej tyre janë përpunuar dhe çfarë problemesh kanë dalë
  - Cilat kanë qenë hapat e mëtejshëm

- Përgjegjësitë në monitorimin dhe menaxhimin e cilësisë deri në nivel programi studimi
- Vetëvlerësimet e kryera dhe rezultatet e tyre
- Politikat e përmirësimit të cilësisë mbi bazën e vetëvlerësimeve periodike
- Rezultatet e auditimit dhe vlerësimeve të jashtme
- Dokumentacioni përkatës

Një nga format më të përdorura mbi cilësinë është pyetësori me studentët, i cili organizohet dy herë në vit, sipas planit kalendar të hartuar nga njësi qendrore në përfundim të çdo semestri, për të gjitha programet e studimit, për të gjitha ciklet, për të gjitha lëndët dhe pedagogët. Pyetësori ka qenë anonim dhe i realizuar në mënyrë elektronike. Nuk duhet të jemi shumë entuziast përse i përket pjesmarrjes së studentëve të Fakultetit të Bujqësisë në plotësimin e këtij pyetësi. Nga raporti i pjesmarrjes së studentëve veme re qe vetëm 15 studentë të Fakultetit të Bujqësisë kanë plotësuar këtë pyetësor.

Skedat e pyetësorëve janë përpunuar tërësisht nga ana e personave përgjegjës, ndërsa rezultatet e fituara janë vënë në dispozicion të drejtuesve të institucionit. Njëherazi, ato kanë qenë një burim i rëndësishëm për të nxjerrë konkluzione mbi cilësinë e punës së secilit.

Ndër problematikat më të prekshme dhe më kryesore të evidentuara nga pyetësorët përmenden.

- Mënyra se si organizohet praktika në institucione
- Evidentimi i disa lëndëve si të papërshtatshme për programin e tyre të studimit.
- Cilësia e materialeve mësimore (literaturës) së ofruar studentëve
- Cilësia e performancës së pedagogëve
- Komunikimi pedagog-student
- Konceptimi i aspekteve korruptive apo shkeljeve sipas studentëve
- Cilësia në shpjegim dhe kontroll, etj.

<sup>50</sup> Anex VII. Dok. 7.1. <https://www.unkorce.edu.al/sq/node/800>

<sup>51</sup> Anex VII. Dok. 7.2. <https://www.unkorce.edu.al/sites/default/files/2017-2018%20PLANI%20SKSC.pdf>

## Vlerësimi sipas Standardeve

| Standardet/kriteret  | Përmbushja e standardeve   |
|--|--|
| <b>II - ORGANIZIMI, DREJTIMI DHE ADMINISTRIMI I PROGRAMEVE TË STUDIMIT</b><br><b>Standardi II.3 - Institucioni, për akreditimin e programeve të studimeve, përdor metodologji vlerësimi, instrumente matëse dhe vlerësuese për ecurinë e tyre.</b>   |  |
| <p><b>Kriteri 1</b> Institucioni përdor metodologji vlerësimi, instrumente matëse dhe vlerësuese për ecurinë e programeve të studimeve;</p> <p><b>Kriteri 2</b> Institucioni e përfshin këtë informacion në vetëvlerësimin institucional;</p> <p><b>Kriteri 3</b> Institucioni publikon rezultatet e pritshme, rezultatet e vlerësimit dhe rezultatet që synon të arrijë;</p> <p><b>Kriteri 4</b> Institucioni, për kryerjen e vlerësimit, përdor metoda të tërthorta ose të drejtpërdrejta:</p> <p>Të tërthorta:</p> <ol style="list-style-type: none"> <li>Sondazhe: të studentëve që ndjekin Programet e studimit, të të diplomuarve;</li> <li>Sondazhe të vlerësimit të didaktikës, kurrikulës, të mësuarit;</li> <li>Pyetje konceptuale;</li> <li>Intervista;</li> <li>Etj.</li> </ol> <p>Të drejtpërdrejta:</p> <ol style="list-style-type: none"> <li>Teste të standardizuara kombëtare/ndërkombëtare (p.sh. provimi i shtetit për profesionet e rregulluara);</li> <li>Dëgjime në auditor;</li> <li>Vlerësimi me nota/pikë;</li> <li>Testime paraprake dhe përfundimtare; provime për module, praktikë;</li> <li>Vlerësimi i detyrave të kryera nga studentët (detyra kursi për të analizuar të kuptuarit konceptual, provimet, referatet);</li> <li>Vëzhgime gjatë kryerjes së ushtrimeve/praktikës;</li> <li>Etj.</li> </ol> | <p>FB përdor metodologji vlerësimi për tërë veprimtaritë me karakter kontrolli që organizohen nga NJSBC, për secilin nga proceset akademike që kontrollohen gjatë vitit dhe rezultatet e tyre i raporton pranë NJBSC në shkallë universiteti. Njëherazi, rekomandon detyra, zbatimin e cilave ndiqet nga ana e strukturave drejtuese dhe vetë NJSBC.<sup>52</sup></p> <p>Institucioni merr feedback lidhur me cilësinë e programeve që ofron, edhe nga kontakti me ish-studentët.</p> <p>Për çdo vit akademik Sektori i Kurrikulave dhe Sigurimit të Cilësisë harton kalendarin e veprimtarisë së sektorit të kurrikulave dhe sigurimit të cilësisë i cili ndiqet nga NJSBC së fakultetit.<sup>53</sup></p> <p>NJSBC kryen në mënyrë të rregullt vlerësimin e veprimtarisë akademike dhe administrative përmes metodash të tërthorta, kryesisht në formën e sondazheve me pyetësorë me të gjithë studentët, për lëndët dhe pedagogët. Rezultatet përpunohen në raporte periodike.<sup>54</sup></p> |
| <b>VIII - INSTITUCIONI GARANTON SIGURIMIN E CILËSISË</b><br><b>Standardi VIII.1 - Institucioni garanton sigurimin e cilësisë në realizimin e programeve të studimit.</b>   |  |
| <p><b>Kriteri 1</b> Institucioni ka plotësuar standardet institucionale dhe është akredituar në nivel institucional përpara aplikimit për akreditimin e programeve të studimeve;</p> <p><b>Kriteri 2</b> Institucioni përdor instrumentet e duhura për sigurimin e cilësisë;</p> <p><b>Kriteri 3</b> Institucioni harton një politikë të qartë dhe ndjek procedurën e vlerësimit periodik të efikasitetit të veprimtarive që kryen për sigurimin e cilësisë dhe standardeve të programeve të studimeve që ofron;</p> <p><b>Kriteri 4</b> Institucioni përdor mekanizma formalë për shqyrtimin, miratimin dhe mbikëqyrjen e herëpashershme të programeve të studimeve që ofron;</p>   | <p>UNIKO ka plotësuar standardet institucionale dhe është akredituar në nivel institucional Vendim të Bordit të Akreditimit nr.65, datë 21.09.2017<sup>55, 56</sup>, të shoqëruar me certifikatën e akreditimit.<sup>57</sup></p> <p>Sigurimi i cilësisë realizohet përmes përfshirjes së personelit akademik dhe atij ndihmës, ushtrimit të kontrollit nga ana e strukturave drejtuese dhe NJSBC, tërheqjes së mendimit të studentëve, si edhe bashkëpunimit me ASCAL-in dhe struktura të tjera shtetërore. Kujdes i kushtohet zbatimit me rigorozitet të</p>   |

<sup>52</sup> Anex VII. Dok. 7.3. <https://www.unkorce.edu.al/sq/node/800>

<sup>53</sup> Anex VII. Dok. 7.5. <https://www.unkorce.edu.al/sites/default/files/2017-2018%20PLANI%20SKSC.pdf>

<sup>54</sup> Anex VII. Dok. 7.6. <https://www.unkorce.edu.al/sites/default/files/RVB%202016-2017%20UNIKO.pdf>

<sup>55</sup> Anex VII. Dok. 7.7. <https://www.unkorce.edu.al/sq/article/akreditimi-institucional>

<sup>56</sup> Anex VII. Dok. 7.8. Vendim nr.65, datë 21.09.2017 për Akreditimin e parë të IAL Universiteti "Fan Noli" Korçë [https://www.unkorce.edu.al/sites/default/files/VENDIMI%20NR.%2065%20DATE%2021.09.2017%20PER%20AKREDITIMIN%20E%20PARE%20TE%20UNIKO\\_0.pdf](https://www.unkorce.edu.al/sites/default/files/VENDIMI%20NR.%2065%20DATE%2021.09.2017%20PER%20AKREDITIMIN%20E%20PARE%20TE%20UNIKO_0.pdf)

<sup>57</sup> Anex VII. Dok. 7.9. <https://www.unkorce.edu.al/sites/default/files/CERTIFIKATA%20E%20AKREDITIMIT.pdf>

|  |   |
|--|---|
| <p><b>Kriteri 5</b> Institucioni synon ndërgjegjësimin e personelit të vet dhe të studentëve që ndjekin Programet e studimit që ofrohen për rëndësinë e cilësisë dhe sigurimin e cilësisë në to;</p> <p><b>Kriteri 6</b> Institucioni harton dhe zbaton një strategji për përmirësimin e vazhdueshëm të cilësisë. Strategjia, politika dhe procedurat janë publikuar.</p>  | <p>legjislacionit në fushën e arsimit, me fokusim të veçantë në standardet e cilësisë për të gjitha nivelet.<sup>58</sup></p> <p>Gjithashtu përfaqësues të Këshillit Studentor të Universitetit “Fan S. Noli” të Korçës, bëhen pjesë e takimeve informuese për “Sondazhin Kombëtar të Studentëve”, organizuar nga ASCAL dhe BA<sup>59</sup></p> <p>Spektori i Kurrikulave dhe Sigurimit të Cilësisë është pjesë përbërëse e strukturës organizative të UNIKO-së, brenda Drejtorisë së Kurrikulave Sigurimit të Cilësisë dhe Kërkimit Shkencor. SKSC-ja përfshin dy drejtime pune që janë pandashmërisht të lidhur me njëri-tjetrin: “Zhvillimin e Programeve Mësimore” dhe “Vlerësimin Institucional”. Në këtë kuadër, ky sektor vazhdon të menaxhojë një rrjet të Sigurimit të Cilësisë në shkallë fakulteti dhe universiteti, i cili funksionon i mirëkoordinuar si në nivelin bazë të infrastrukturës institucionale, ashtu edhe në menaxhimin e burimeve njerëzore.<sup>60,61</sup></p> |
| <p><b>Konkluzione të GVB:</b></p> <p>Për sigurimin e cilësisë në FB, tregohet kujdes i veçantë. Ai, ashtu si në gjithë strukturat e UNIKO-së konsiderohet përparësi për secilin punonjës, ndiqet me kujdes nga strukturat drejtuese dhe monitorohet në mënyrë permanente nga NJSBC. Përvoja e derisotme dëshmon për nevojën e një kontrolli të tillë, për domosdoshmërinë e një njësie të posaçme monitorimi, që orienton institucionin drejt plotësimit të standardeve të cilësisë dhe shërben si forcë shtytëse për një performancë në rritje në nivel institucioni dhe për çdo individ.</p> |   |

## 7. POLITIKAT E FORMIMIT TË STUDENTËVE

### 7.1. *Programet e studimit, organizimi i tyre.*

#### Pjesa përshkrimore

**Terma reference:** misioni dhe objektivi i programeve/eve të studimit, përmbajtja e programeve, organizimi i vitit mësimor, semestrat, plani mësimor me të gjithë elementët e tij (lëndët/modulet, kreditet përkatëse, ndarja e orëve për çdo kredit në varësi të formave të studimit, orët mësimore përkatësisht në auditor/jashtë auditorit të ndara sipas formave të mësimdhënies), literatura dhe materiale të tjera mbështetëse e ndihmëse, etj

Qëllimi themelor i FB-it në fushën e mësimdhënies është transmetimi tek studentët i një informacioni sa më cilësor e bashkëkohor në të gjitha disiplinat mësimore e lëndët me karakter teorik ose praktik, duke mbajtur parasysh formimin e kompetencave të studentëve. Pra, synohet përgatitja e studentëve cilësorë, të aftë që të analizojnë dhe konkludojnë në mënyrë të pavarur, të debatojnë e marrin vendime të sakta, si dhe të orientohen menjëherë përballë tërësisë së informacioneve dhe specifikave të sektorëve e degëve ku ata specializohen.

Ky objektiv realizohet:

- (1) duke përpunuar e zgjedhur programe disiplinash sa më cilësore për çdo lëndë e që zhvillohet në FB;
- (2) duke përdorur si literaturë bazë dhe plotësuese libra, autorë dhe shtëpi botuese nga më të spikaturat e fushës, të njohura në nivel kombëtar e ndërkombëtar;

<sup>58</sup> Anex VII. Dok. 7.10. <https://www.unkorce.edu.al/sq/content/universiteti-fan-s-noli-mori-pjes%C3%AB-n%C3%AB-nj%C3%AB-takim-n%C3%AB-kuad%C3%ABr-t%C3%AB-finalizimit-t%C3%AB-procesit-t%C3%AB>

<sup>59</sup> Anex VII. Dok. 7.11. <https://www.unkorce.edu.al/sq/content/%E2%80%9Csondazhi-kombetar-i-student%C3%ABve-2017-2018%E2%80%9D-takim-informues-nga-agjencia-e-sigurimit-t%C3%AB>

<sup>60</sup> Anex VII. Dok. 7.12. Organograma: <https://www.unkorce.edu.al/sq/node/670>

<sup>61</sup> Anex VII. Dok. 7.13. Statuti UNIKO (KREU IX)

[https://www.unkorce.edu.al/sites/default/files/STATUTI%20I%20UNIVERSITETIT%20FAN%20S.%20NOLI%20KORCE\\_0.pdf](https://www.unkorce.edu.al/sites/default/files/STATUTI%20I%20UNIVERSITETIT%20FAN%20S.%20NOLI%20KORCE_0.pdf)

(3) nëpërmjet zhvillimit të leksioneve dhe seminareve me metoda e forma didaktiko-pedagogjike moderne e interaktive, duke përdorur gjerësisht prezantimet problemore, analizën logjike e sasiore, analizat krahasuese e kontekstuale, pjesëmarrjen aktive të studentëve në leksione e seminare, debatin e improvizuar, etj.

**Tregues të matshëm:**

Viti i fillimit, qëllimet dhe objektivat e programeve të studimit

Kurset e studimit zhvillohen në bazë të planit mësimor të miratuar në Senatin e Universitetit.

Për të siguruar një formim sa më bashkëkohor të studentëve planet mësimore janë rinovuar nga viti në vit, duke ruajtur një raport të pranueshëm midis grup lëndëve të formimit të përgjithshëm, formimit bazë, formimit special dhe lëndëve me *zgjedhje*.

Elementët që përbëjnë strukturën e programeve të studimit në UK, janë përcaktuar në aktet nënligjore dhe konstistojnë në:<sup>62, 63</sup>

- ✓ Kreditet sipas ECTS;
- ✓ Kontrollin e dijeve dhe instrumentet e vlerësimit;
- ✓ Objektivat formuese dhe kompetencat profesionale;
- ✓ Veprimtaritë formuese dhe komponentët mësimorë të programit të studimit;
- ✓ Kategoritë e veprimtarive formuese që karakterizojnë një program studimi;
- ✓ Planin mësimor;
- ✓ Kuotat e pranimit dhe grupet mësimore;
- ✓ Programin lëndor (syllabuset);
- ✓ Profilin e programit;

Diplomën dhe suplementin

Organizimi i programeve të studimit (vite, semestra, javë etj.)

**Struktura për sistemin 2-vjeçar të studimit (Program Profesional) të fakultetit është si më poshtë:**

|                                  |   |
|----------------------------------|---|
| Kohëzgjatja e studimeve          | 2 vite akademike<br>4 semestra<br>60 javë akademike |
| Numri i përgjithshëm i krediteve | 120 ECTS  |
| Orë mësimore në auditor          | 1500 orë  |
| Orë mësimore jashtë auditorit    | 1500 orë  |
| Ngarkesa minimale javore         | 25 orë  |

**Struktura për sistemin 3-vjeçar të studimit (Bachelor) të fakultetit është si më poshtë**

|                                  |   |
|----------------------------------|---|
| Kohëzgjatja e studimeve          | 3 vite akademike<br>6 semestra<br>90 javë akademike |
| Numri i përgjithshëm i krediteve | 180 ECTS  |
| Orë mësimore në auditor          | 2240 orë  |
| Orë mësimore jashtë auditorit    | 2260 orë  |
| Ngarkesa minimale javore         | 25 orë  |

**Struktura për sistemin “Master Profesional ” të Fakultetit është si më poshtë:**

<sup>62</sup> Anex VIII. Dok. 8.1. VKM Nr.41, datë 24.1.2018 Për elementet e programeve të studimit të ofruara nga institucionet e arsimit të lartë. Fletorja Zyrtare e Republikës së Shqipërisë Nr. 6, Datë. 25/01/2018:

<https://qbz.gov.al/eli/fz/2018/6/Of1307ef-8573-422a-a092-6aa6d5e36e3e>

<sup>63</sup>Anex VIII. Dok.8.2. Rregullorja UNIKO (NENI 80)

[https://www.unkorce.edu.al/sites/default/files/RREGULLORE%20E%20ORGANIZIMIT%20DHE%20VEPRIMTARISE%20MESIMORE\\_0.pdf](https://www.unkorce.edu.al/sites/default/files/RREGULLORE%20E%20ORGANIZIMIT%20DHE%20VEPRIMTARISE%20MESIMORE_0.pdf)

|                                  |  |
|----------------------------------|--|
| Kohëzgjatja e studimeve          | 1 vite akademike 2 semestra<br>30 javë akademike |
| Numri i përgjithshëm i krediteve | 60 ECTS  |
| Orë mësimore në auditor          | 546 orë  |
| Orë mësimore jashtë auditorit    | 904 orë  |
| Ngarkesa minimale javore         | 25 orë   |

Emërtimi i Diplomës për programin e studimit

Përgjegjësit e departamenteve administrojnë programet e studimit dhe koordinojnë mësimdhënien, mësimnxënien dhe veprimtarinë kërkimore në shkallë departamenti, duke raportuar te dekani i fakultetit, i cili koordinon veprimtaritë e departamenteve.

Programet e studimit pasqyrojnë Misionin, Planin Strategjik dhe Strategjinë e Zhvillimit të Universitetit, duke synuar kryesisht përmbushjen e nevojave rajonale ekonomike dhe sociale.

Fakulteti ofron kualifikime përgjatë të tre cikleve me: 3 Program Profesional në sistemin 2-vjeçar të studimit; 3 programe Bachelor, 3 programe në Master Profesional.

Në faqen e internetit të institucionit, publikohen informacione rreth programeve të studimit, duke përfshirë informacione për strukturën e kursit, për mësimdhënien dhe mësimnxënien, si dhe për kreditet ECTS.<sup>64</sup>

Rregulloret përkufizuese të secilit program studimi përfshijnë informacion të përgjithshëm rreth kurikulës, mësimdhënies dhe mësimnxënies, vlerësimit, pranimeve, infrastrukturës dhe mbështetjes, si dhe mundësive për punësim. Rregulloret dhe informacioni për çdo njësi hidhen në faqen e internetit dhe janë të disponueshme në sistemin digjital ESSE3 të universitetit<sup>65</sup>

Gjatë vitit të kaluar akademik Fakulteti i Bujqësisë ofroi programet e mëposhtme mësimore:

**I. 4 programe studimi Bachelor si më poshtë:**

- Programi i studimit “Inxhinieri agronomike”
- Programi i studimit “Agroushqim”
- Programi i studimit “Agrobiznes”
- Programi i studimit “Mjekësi e Bimëve dhe Hortikulturë”

**II. 3 programe profesionale studimi 2 vjeçare**

- Programi profesional 2 vjeçar “Menaxhim Biznesi Bujqësor”
- Programi profesional 2 vjeçar “Menaxhim Veterinar”
- Programi profesional 2 vjeçar “Teknika të Prodhimit të Farave dhe Fidanave”

**III. 3 programe studimi Master Profesional në**

- Programi Master Profesional në “Zhvillimin e Integruar Rural”
- Programi Master Profesional në “Cilësia dhe Siguria Ushqimore”
- Programi Master Profesional në “Inxhinieri Agrare, profili Hortikulturë”

**Diplomat në Programet 2 Vjeçar Profesional**

|   |
|---|
| Diplomë në program 2 Vjeçar “Menaxhim i Biznesit Bujqësor” në Agrobiznes <sup>66</sup>              |
| Diplomë në program 2 Vjeçar “Menaxhim Veterinar” në Agroushqim <sup>67</sup>                        |
| Diplomë në program 2 Vjeçar “Teknike të Prodhimit të Farave dhe Fidanëve” në Agronomi <sup>68</sup> |

**Diplomat “Bachelor”.** Fakulteti jep diploma për këto programe studimi Bachelor me emërtimet:

<sup>64</sup> Anex VIII. Dok. 8.4. <https://www.unkorce.edu.al/sq/programet-e-studimit>

<sup>65</sup> Anex VIII. Dok.8.5. Rregullore ESSE3

[http://www.unkorce.edu.al/sites/default/files/Rregullore%20per%20ESSE3\\_%20update%2019\\_4\\_2017.pdf](http://www.unkorce.edu.al/sites/default/files/Rregullore%20per%20ESSE3_%20update%2019_4_2017.pdf)

<sup>66</sup> Anex VIII. Dok. 8.7. Shkresë 4153/1 prot, dt. 30. 07. 2003

<sup>67</sup> Anex VIII. Dok. 8.8. Urdhër Nr.273, dt.20.07.2015

<sup>68</sup> Anex VIII. Dok. 8.9. Urdhër Nr. 281, dt. 04. 07. 2013

|  |
|--|
| Diploma " Bachelor" në Agrobiznes <sup>69</sup>                        |
| Diploma " Bachelor" në Inxhinieri Agronomike <sup>70</sup>             |
| Diploma " Bachelor" në Mjekesi e Bimeve dhe Hortikulture <sup>71</sup> |
| Diploma " Bachelor" në Agroushqim <sup>72</sup>                        |

**Diplomat "Master Profesional".** Fakulteti jep diploma për këto programe studimi "Master Profesional" me emërtimet:

|   |
|---|
| Diploma "Master profesional" për Zhvillimi i Integruar Rural" <sup>73</sup> |
| Diploma "Master profesional" për Cilësia dhe Siguria Ushqimore"             |
| Diploma "Master profesional" për "Inxhinieri Agrare, profili Hortikulturë"  |

**Plani mësimor sipas modelit**

Planet mësimore për çdo program studimi jepen të detajuara në faqen zyrtare të UNIKO dhe fakultetit përkatës<sup>74</sup>. Ato parashikojnë:

- Kodin e disiplinës
- Emërtimin e lëndës /modulit
- Kodin
- Vitin akademik
- Orët gjithsej (të ndara në leksione dhe seminare)
- Orët për dtudim individual të studentit
- Deyra, projekte , laboratore apo praktika
- Detyrimin për lëndën
- Ndarjen sipas semestrit
- Numrin e krediteve të cilat hidhen në formatin e tabelës më poshtë.<sup>75,76,;</sup>

**Tabela 10.** Shembull i formatit të tabelës për detajimin e planit mësimor të programit të studimit.

| Lëndë/Module | Semestri      | ECTS | Orë në javë | Orë mësimore |            |              |          |            |              |           |            |              |          |            | Orë në auditor | Punë e Pavarur e Pavarur | Gjithsej | Provime |
|--------------|---------------|------|-------------|--------------|------------|--------------|----------|------------|--------------|-----------|------------|--------------|----------|------------|----------------|--------------------------|----------|---------|
|              |               |      |             | Leksione     |            |              | Seminare |            |              | Laborator |            |              | Praktikë |            |                |                          |          |         |
|              |               |      |             | ECTS         | Në auditor | P. e Pavarur | ECTS     | Në auditor | P. e Pavarur | ECTS      | Në auditor | P. e Pavarur | ECTS     | Në auditor |                |                          |          |         |
| 1            | Lënda 1       |      |             |              |            |              |          |            |              |           |            |              |          |            |                |                          |          |         |
| 2            | Lënda 2       |      |             |              |            |              |          |            |              |           |            |              |          |            |                |                          |          |         |
| 3            | ...           |      |             |              |            |              |          |            |              |           |            |              |          |            |                |                          |          |         |
|              | <b>Totali</b> |      | 60          |              |            |              |          |            |              |           |            |              |          |            |                |                          |          |         |

Mënyra e përcaktimit të krediteve (ECTS) për format e studimit, ndarja e orëve në auditor dhe jashtë auditorit për leksione, seminare, laboratore, praktika apo provime, detajohet nga secili pedagog në sylabusin e lëndës.<sup>77</sup>

**Plani mësimor i ndarë sipas Veprimtarive Formuese (A-F)**

Veprimtaritë formuese grupohen në kategoritë e mëposhtme:

- i) Lëndë bazë të programit të studimit, që përcaktojnë formimin e përgjithshëm

<sup>69</sup> Anex VIII. Dok. 8.7. Shkresë 4153/1 prot, dt. 30. 07. 2003

<sup>70</sup> Anex VIII. Dok. 8.8. Urdhër Nr.273, dt.20.07.2015

<sup>71</sup> Anex VIII. Dok. 8.9. Urdhër Nr. 281, dt. 04. 07. 2013

<sup>72</sup> Anex VIII. Dok. 8.10.VKM Nr. 230, dt. 29. 05. 1992

<sup>73</sup> Anex VIII. Dok. 8.13. Urdhër Nr. 594, dt. 09. 12. 2011

<sup>74</sup> Anex VIII. Dok. 8.17. <https://www.unkorce.edu.al/sq/programet-e-studimit>

<sup>75</sup> Anex VIII. Dok. 8.19. <https://www.unkorce.edu.al/sq/programet-e-studimit-bachelor>

<sup>76</sup> Anex VIII. Dok. 8.20. <https://www.unkorce.edu.al/sq/programet-e-studimit-master-profesional>

<sup>77</sup> Anex VIII.Dok.8.22. Model i planit mësimor të programeve të studimit.

- përgatitjen metodologjike dhe kulturën e përgjithshme;
- ii) Lëndë karakterizuese, që lidhen me veçoritë e programit të studimit dhe japin një formim specifik, sipas karakteristikave të tij;
- iii) Lëndë ndërdisiplinore dhe/ose integruese në një ose më shumë grupe disiplinash, të ngjashme dhe/ose integruese me disiplinat karakterizuese, profile të programit dhe grup-lëndë me zgjedhje;
- iv) Lëndë plotësuese, të fokusuara në përfitim të aftësive në gjuhë të huaj, aftësive informatike dhe telematike, aftësive komunikuese e prezantuese, aftësive që lehtësojnë hyrjen në tregun e punës dhe në praktikat profesionale të zhvilluara pranë subjekteve publike e private, sipas marrëveshjeve të përbashkëta, të nënshkruara për këtë qëllim;
- v) Detyrime përmbyllëse, që lidhen me përgatitjen e tezës së diplomës ose me provimin përfundimtar.<sup>78</sup> sipas shembullit të mëposhtëm:

**Tabela 11.** Shembull i grupimit të veprimtarive formuese sipa kategorive

| <b>Tipi i veprimtarisë dhe simboli përkatës për të.</b>                                     | <b>Fusha disiplinore apo veprimtari të tjera.</b>  | <b>Kredite</b>  | <b>Totali i krediteve</b> |
|---|--|---|---------------------------|
| <b>LËNDË BAZË</b><br>-Përgatitje metodologjike dhe kulturë e përgjithshme.<br>(Simboli: A ) | Botanikë& Sistematikë<br>Biologji<br>Kimi e përgjithëshme<br>Kimi organike<br>Matematikë<br>Fizikë<br>Biokimi  | 6<br>5<br>5<br>5<br>4<br>4<br>4   | 33                        |
| <b>LËNDË KARAKTERIZUESE.</b><br>-Përgatitje për disiplinën shkencore.<br>(Simboli: B )      | Fiziologji e bimëve<br>Ekologji<br>Prodhim bimor<br>Mikrobiologji bujqësore<br>Të ushqyerit e bimëve<br>Gjenetikë&Bioteknologji<br>Përm. ujqor & topografi bujqësore<br>Perimtari<br>Vreshtari<br>Lultari<br>Shkencat e tokës<br>Mekanikë bujqësore I<br>Mekanikë bujqësore II<br>Entomologji<br>Fitopatologji<br>Bimët e arave I<br>Bimët e arave II<br>Pemtari | 5<br>6<br>6<br>5<br>6<br>5<br>5<br>6<br>6<br>6<br>6<br>6<br>6<br>6<br>6<br>6<br>5<br>5<br>5 | 99                        |

<sup>78</sup> Anex VIII. Dok. 8.23. VKM Nr.41, datë 24.1.2018 Për elementet e programeve të studimit të ofruara nga institucionet e arsimit të lartë- Shtojca nr.1. Fletorja Zyrtare e Republikës së Shqipërisë Nr. 6, Datë. 25/01/2018:  
<https://qbz.gov.al/eli/fz/2018/6/0f1307ef-8573-422a-a092-6aa6d5e36e3e>



|   |   |                                 |            |
|---|---|---------------------------------|------------|
| LËNDË<br>NDËRDISIPLINORE/INTEGRUES<br>E<br>-Nëndisiplina, profile dhe grup<br>lëndë<br>me zgjedhje.<br>(Simboli: C) | Bazat e prodhimit shtazor<br>Bazat e ekonomisë së tregut<br>Barërat e këqija<br>Drejtim ferme<br>Përmirësim gjenetik prodhim<br>fare<br>Teknologjia e pas vjeljes<br>Bujqësia dhe mjedisi<br>T.K.T e përpunimit. &<br>konservimit<br>Erozioni & mbrojtja e tokave | 5<br>5<br>4<br>3<br>5<br>3<br>3 | 28         |
| LËNDË PLOTËSUESE<br>-Gjuhë të huaja, njohuri informatike,<br>praktika profesionale.<br>(Simboli: D)                 | Inforamtikë e aplikuar<br>Gjuhë e huaj<br>Praktikë profesionale   | 5<br>5<br>3                     | 13         |
| DETYRIME PERMBYLLJESE<br>(Simboli: E)   | <b>Teze diplôme / Provim diplome</b>  | 7                               | 7          |
| <b>Shuma</b>  |   |                                 | <b>180</b> |

**Tabela 12.** Model plani mësimor i lidhur me personelin akademik përkatës

Për secilin program studimi, në rregullore plotësohet edhe plani mësimor i lidhur me personelin akademik përkatës<sup>79</sup> sipas shembullit të mëposhtëm.

### PLANI MËSIMOR Program profesional 2- vjeçar "Menaxhim Biznesi Bujqësor" 2019-2020

| NR.                                 | KARAKTERI I DISIPLINËS | LËNDËT   | MODULET E LËNDËVE                      | KODI | VITI        | ORË NË AUDITOR |            |            |                        |          |                  |                        |                | STUDIUM INDIVIDUAL | ORË GJITHSEJ | DETYRIMI  | NGARKESA JAVORE |                     |                        |                             |            |                     | KREDITE |                        |
|-------------------------------------|------------------------|--|--|------|-------------|----------------|------------|------------|------------------------|----------|------------------|------------------------|----------------|--------------------|--------------|-----------|-----------------|---------------------|------------------------|-----------------------------|------------|---------------------|---------|------------------------|
|                                     |                        |  |  |      |             | GJITHSEJ       | LEKSION    | SEMINAR    | LABORATOR/<br>USHTRIME | DETYRE   | KURS/<br>PROJEKT | PRAKTIKË NË<br>AUDITOR | PRAKTIKË KLINI |                    |              |           | SEMESTRI I      |                     |                        | SEMESTRI II                 |            |                     |         |                        |
|                                     |                        |  |  |      |             |                |            |            |                        |          |                  |                        |                |                    |              |           | LEKSIONE        | SEMINARE/<br>DETYRA | PRAKTIKË NË<br>AUDITOR | LABORATOR<br>E/USHTRIM<br>E | LEKSIONE   | SEMINARE/<br>DETYRA |         | PRAKTIKË NË<br>AUDITOR |
| 1                                   | A                      | Matematikë   | Matematikë e aplikuar                  |      | VITI PARË   | 56             | 42         |            | 14                     |          |                  |                        | 44             | 100                | Provim       | 2         |                 |                     | 2                      |                             |            |                     | 4       |                        |
| 2                                   | A                      | Ekonomia e Prodhimit                               | Bazat e Ekonomisë                      |      | VITI PARË   | 78             | 52         | 26         |                        |          |                  |                        | 72             | 150                | Provim       |           |                 |                     |                        | 3                           | 3          |                     |         | 6                      |
| 3                                   | A                      | Komunikim Biznesi                                  | Komunikim Biznesi                      |      | VITI PARË   | 70             | 42         | 28         |                        |          |                  |                        | 80             | 150                | Provim       | 3         | 2               |                     |                        |                             |            |                     |         | 6                      |
| 4                                   | A                      | Statistike   | Mbledhje e Përpunim të Dhënash         |      | VITI PARË   | 70             | 42         | 28         |                        |          |                  |                        | 80             | 150                | Provim       | 3         | 2               |                     |                        |                             |            |                     |         | 6                      |
| 5                                   | B                      | Kontabilitet Financiar                             | Bazat e Kontabilitetit                 |      | VITI PARË   | 70             | 42         | 28         |                        |          |                  |                        | 80             | 150                | Provim       | 3         | 2               |                     |                        |                             |            |                     |         | 6                      |
| 6                                   | B                      | Marketing  | Bazat e Marketingut                    |      | VITI PARË   | 78             | 52         | 26         |                        |          |                  |                        | 72             | 150                | Provim       |           |                 |                     |                        | 4                           | 2          |                     |         | 6                      |
| 7                                   | B                      | Çmimet dhe politikat e menaxhimit të Agrobiznesit  | Çmimet e Produkteve Bujqësore          |      | VITI PARË   | 78             | 52         | 26         |                        |          |                  |                        | 72             | 150                | Provim       |           |                 |                     |                        | 4                           | 2          |                     |         | 6                      |
| 8                                   |                        | Prodhim Bimor                                      | Bazat e Prodhimit Bimor                |      | VITI PARË   | 52             | 26         | 26         |                        |          |                  |                        | 73             | 125                | Provim       |           |                 |                     |                        | 2                           | 2          |                     |         | 5                      |
| 9                                   | C                      | Prodhim shtazor                                    | Prodhim Shtazor                        |      | VITI PARË   | 49             | 28         |            | 21                     |          |                  |                        | 51             | 100                | Provim       | 2         | 1.5             |                     |                        |                             |            | 2                   |         | 4                      |
| 10                                  | D                      | Marketing  | Laborator Informatike                  |      | VITI PARË   | 52             | 26         | 26         |                        |          |                  |                        | 48             | 100                | Provim       |           |                 |                     |                        | 2                           | 2          |                     |         | 4                      |
| 11                                  | D                      | Gjuhë e Huaj                                       | Gjuhë e Huaj                           |      | VITI PARË   | 42             | 28         | 14         |                        |          |                  |                        | 58             | 100                | Provim       | 2         | 1               |                     |                        |                             |            |                     |         | 4                      |
| 12                                  | D                      | Praktikë Profesionale                              | Praktikë Profesionale                  |      | VITI PARË   |                |            |            |                        |          |                  |                        | 75             | 75                 |              |           |                 |                     |                        |                             | 2          |                     |         | 3                      |
| <b>GJITHSEJ</b>                     |                        |  |  |      |             | <b>695</b>     | <b>432</b> | <b>228</b> | <b>35</b>              | <b>0</b> | <b>0</b>         | <b>0</b>               | <b>805</b>     | <b>1500</b>        |              | <b>15</b> | <b>9.5</b>      | <b>2</b>            |                        |                             | <b>0</b>   | <b>60</b>           |         |                        |
| 1                                   | B                      | Menaxhim Agrobiznesi                               | Menaxhim Agrobiznesi                   |      | VITI I DYTË | 60             | 30         | 30         |                        |          |                  |                        | 65             | 125                | Provim       | 3         | 1.5             |                     |                        |                             |            |                     |         | 5                      |
| 2                                   | B                      | Menaxhim Agrobiznesi                               | Drejtim Ferme                          |      | VITI I DYTË | 78             | 52         | 26         |                        |          |                  |                        | 72             | 150                | Provim       |           |                 |                     |                        |                             | 4          | 2                   |         | 6                      |
| 3                                   | B                      | Marketing  | Marketing Agrar                        |      | VITI I DYTË | 60             | 45         | 15         |                        |          |                  |                        | 65             | 125                | Provim       |           |                 |                     |                        | 3                           | 1          |                     |         | 5                      |
| 4                                   | B                      | Çmimet dhe politikat e menaxhimit të Agrobiznesit  | Politikat e menaxhimit të agrobiznesit |      | VITI I DYTË | 65             | 39         | 26         |                        |          |                  |                        | 60             | 125                | Provim       | 3         | 2               |                     |                        |                             |            |                     |         | 5                      |
| 5                                   | B                      | Menaxhim   | Menaxhim i Burimeve Njerëzore          |      | VITI I DYTË | 65             | 39         | 26         |                        |          |                  |                        | 60             | 125                | Provim       | 3         | 2               |                     |                        |                             |            |                     |         | 5                      |
| 6                                   | B                      | Ekonomia e Prodhimit                               | Ekonomi Bujqësore                      |      | VITI I DYTË | 65             | 39         | 26         |                        |          |                  |                        | 60             | 125                | Provim       | 3         | 2               |                     |                        |                             |            |                     |         | 5                      |
| 7                                   | B                      | Etika, Inovacioni dhe Drejtimi i biznesit të vogël | Drejtim i biznesit të vogël            |      | VITI I DYTË | 65             | 39         | 26         |                        |          |                  |                        | 60             | 125                | Provim       | 3         | 2               |                     |                        |                             |            |                     |         | 5                      |
| 8                                   | B                      | Sherbim Keshillimor                                | Menaxhimi i Mekanikës Bujqësore        |      | VITI I DYTË | 52             | 30         |            | 22                     |          |                  |                        | 48             | 100                | Provim       |           |                 |                     |                        |                             | 2          |                     | 1.5     | 4                      |
| 9                                   | B                      | Fitotekni  | Ekstension Bujqësor                    |      | VITI I DYTË | 67             | 37         |            | 30                     |          |                  |                        | 58             | 125                | Provim       |           |                 |                     |                        |                             | 2.5        |                     | 2       | 5                      |
| 10                                  | C                      | Fitotekni  | Bimet e arave                          |      | VITI I DYTË | 67             | 37         |            | 30                     |          |                  |                        | 58             | 125                | Provim       |           |                 |                     |                        |                             | 2.5        |                     | 2       | 5                      |
| 11                                  | D                      | Praktikë Profesionale                              | Praktikë Profesionale                  |      | VITI I DYTË |                |            |            |                        |          |                  |                        | 50             | 50                 |              |           |                 |                     |                        |                             | 2          |                     |         | 2                      |
| 12                                  | E                      | Teza e Diplomës                                    | Teza e Diplomës                        |      | VITI I DYTË |                |            |            |                        |          |                  |                        | 200            | 200                |              |           |                 |                     |                        |                             |            |                     |         | 8                      |
| <b>GJITHSEJ</b>                     |                        |  |  |      |             | <b>644</b>     | <b>387</b> | <b>175</b> | <b>82</b>              | <b>0</b> | <b>0</b>         | <b>0</b>               | <b>856</b>     | <b>1500</b>        |              | <b>15</b> | <b>10</b>       | <b>0</b>            |                        |                             | <b>7.5</b> | <b>60</b>           |         |                        |
| <b>GJITHSEJ PËR TË GJITHA VITET</b> |                        |  |  |      |             | <b>1339</b>    | <b>819</b> | <b>403</b> | <b>117</b>             | <b>0</b> | <b>0</b>         | <b>0</b>               | <b>1661</b>    | <b>3000</b>        |              | <b>30</b> | <b>19.5</b>     | <b>2</b>            |                        |                             | <b>7.5</b> | <b>120</b>          |         |                        |

<sup>79</sup> Anex VIII. Dok.8.24. Rregulloret e studimeve sipas ciklit dhe degëve. Plani mësimor i lidhur me personelin akademik

## PLANI MËSIMOR Bachelor Agrobiznes 2019-2020

| NR.                                 | KARAKTERI I DISIPLINËS | LËNDËT  | MODULET E LËNDËVE   | KODI      | VITI         | ORË NË AUDITOR |             |            |                    |                      |                     |                  |                   |              |          | NGARKESA JAVORE |  |                    |             |  |                    | KREDITE    |   |
|-------------------------------------|------------------------|---|---|-----------|--------------|----------------|-------------|------------|--------------------|----------------------|---------------------|------------------|-------------------|--------------|----------|-----------------|--|--------------------|-------------|--|--------------------|------------|---|
|                                     |                        |   |   |           |              | GJITHSEJ       | LEKSION     | SEMINAR    | LABORATOR/USHTRIME | DETYRË KURSI/PROJEKT | PRAKTIKË NË AUDITOR | PRAKTIKË KLINIKE | STUDIM INDIVIDUAL | ORË GJITHSEJ | DETYRIMI | SEMESTRI I      |  |                    | SEMESTRI II |  |                    |            |   |
|                                     |                        |   |   |           |              |                |             |            |                    |                      |                     |                  |                   |              |          | LEKSIONE        | SEMINAR/DETYRË KURSI/PRAKTIKË NË AUDITOR | LABORATOR/USHTRIME | LEKSIONE    | SEMINAR/DETYRË KURSI/PRAKTIKË NË AUDITOR | LABORATOR/USHTRIME |            |   |
| 1                                   | A                      | Matematike  | Analize Matematike  | AGR-A-01A | VITI I PARË  | 75             | 45          | 30         |                    |                      |                     |                  | 75                | 150          | Provim   | 3               | 2  |                    |             |  |                    |            | 6 |
| 2                                   | A                      |   | Matematike Ekonomike                                      | AGR-A-01B |              | 75             | 45          | 30         |                    |                      |                     |                  | 75                | 150          | Provim   |                 |  |                    | 3           | 2  |                    |            | 6 |
| 3                                   | A                      | Prodhim bimor   | Prodhim Bimor   | AGR-A-02A |              | 60             | 30          | 10         | 20                 |                      |                     |                  | 65                | 125          | Provim   | 2               | 0.5                                      | 1.5                |             |  |                    |            | 5 |
| 4                                   | A                      | Prodhim shtazor                                       | Prodhim Shtazor   | AGR-A-02B |              | 60             | 30          | 15         | 15                 |                      |                     |                  | 65                | 125          | Provim   |                 |  |                    | 2           | 1  |                    | 1          | 5 |
| 5                                   | A                      | Ekonomi e Prodhimit                                   | Ekonomi Bujqesore   | AGR-A-03  |              | 45             | 30          | 15         |                    |                      |                     |                  | 55                | 100          | Provim   |                 |  |                    | 2           | 1  |                    |            | 4 |
| 6                                   | C                      | Frutikulture  | Bazat e Pemtarise   | AGR-A-04A |              | 45             | 30          | 5          | 10                 |                      |                     |                  | 55                | 100          | Provim   |                 |  |                    | 2           | 0.3                                      | 0.7                |            | 4 |
| 7                                   | C                      | Penman  | Bazat e Perimtarise                                       | AGR-A-04B |              | 60             | 45          | 10         | 5                  |                      |                     |                  | 40                | 100          | Provim   |                 |  |                    | 3           | 0.7                                      | 0.3                |            | 4 |
| 8                                   | B                      | Statistike  | Statistike dhe vendimmarrje ne biznes I                   | AGR-A-05  |              | 75             | 60          | 15         |                    |                      |                     |                  | 75                | 150          | Provim   | 4               | 1  |                    |             |  |                    |            | 6 |
| 9                                   | B                      | Ekonomiks   | Mikroekonomi  | AGR-A-06A |              | 75             | 60          | 15         |                    |                      |                     |                  | 75                | 150          | Provim   | 4               | 1  |                    |             |  |                    |            | 6 |
| 10                                  | B                      | Ekonomiks   | Makroekonomi  | AGR-A-06B |              | 60             | 45          | 15         |                    |                      |                     |                  | 65                | 125          | Provim   |                 |  |                    | 3           | 1  |                    |            | 5 |
| 11                                  | D                      |   | Informatike   | AGR-A-07A |              | 45             | 30          | 15         |                    |                      |                     |                  | 55                | 100          | Provim   | 3               | 2  |                    |             |  |                    |            | 5 |
| 12                                  | D                      |   | Gjuhe e Huaj  | AGR-A-07B |              | 60             | 60          |            |                    |                      |                     |                  | 65                | 125          | Provim   |                 |  |                    |             |  | 2                  |            |   |
| <b>GJITHSEJ</b>                     |                        |   |   |           |              | <b>735</b>     | <b>450</b>  | <b>235</b> | <b>50</b>          | <b>0</b>             | <b>0</b>            | <b>0</b>         | <b>765</b>        | <b>1500</b>  |          | <b>16</b>       | <b>7.5</b>                               | <b>1.5</b>         | <b>1.5</b>  | <b>8</b>                                 | <b>2</b>           | <b>60</b>  |   |
| 1                                   | B                      | Statistike  | Statistike dhe vendimmarrje ne biznes II                  | AGR-A-08A | VITI I DYTË  | 60             | 45          | 15         |                    |                      |                     | 65               | 125               | Provim       | 3        | 1               |  |                    |             |  |                    | 5          |   |
| 2                                   | B                      | Menaxhim  | Administrim Publik  | AGR-A-08B |              | 60             | 45          | 15         |                    |                      |                     | 65               | 125               | Provim       |          |                 |  | 3                  | 1           |  |                    | 5          |   |
| 3                                   | B                      | Marketing   | Bazat e marketingut                                       | AGR-A-09A |              | 60             | 45          | 15         |                    |                      |                     | 65               | 125               | Provim       | 3        | 1               |  |                    |             |  |                    |            | 5 |
| 4                                   | B                      | Marketing   | Marketing agrar   | AGR-A-09B |              | 60             | 45          | 15         |                    |                      |                     | 65               | 125               | Provim       |          |                 |  | 3                  | 1           |  |                    | 5          |   |
| 5                                   | B                      | Bazat e se drejtes private dhe te drejtes se biznesit | E drejte biznesi  | AGR-A-10A |              | 45             | 30          | 15         |                    |                      |                     | 55               | 100               | Provim       |          |                 |  | 2                  | 1           |  |                    | 4          |   |
| 6                                   | B                      | Menaxhim  | Menaxhimi i burimeve njezore                              | AGR-A-10B |              | 60             | 45          | 15         |                    |                      |                     | 65               | 125               | Provim       | 3        | 1               |  |                    |             |  |                    |            | 5 |
| 7                                   | C                      | Fitotekni   | Fitotekni   | AGR-A-11A |              | 60             | 30          | 10         | 20                 |                      |                     |                  | 65                | 125          | Provim   | 2               | 0.5                                      | 1.5                |             |  |                    |            | 5 |
| 8                                   | C                      | Agrokimi  | Plechrat dhe Plechrimi                                    | AGR-A-11B |              | 60             | 30          | 16         | 14                 |                      |                     |                  | 65                | 125          | Provim   |                 |  |                    | 2           | 1  |                    | 1          | 5 |
| 9                                   | B                      | Kontabilitet Financiar                                | Kontabilitet financiar                                    | AGR-A-12A |              | 75             | 45          | 30         |                    |                      |                     | 75               | 150               | Provim       | 3        | 2               |  |                    |             |  |                    |            | 6 |
| 10                                  | B                      | Finance   | Finance   | AGR-A-12B |              | 75             | 60          | 15         |                    |                      |                     | 75               | 150               | Provim       |          |                 |  | 4                  | 1           |  |                    | 6          |   |
| 11                                  | B                      | Menaxhim  | Menaxhim Karriere   | AGR-A-13  |              | 60             | 45          | 15         |                    |                      |                     | 65               | 125               | Provim       | 3        | 1               |  |                    |             |  |                    |            | 5 |
| 12                                  | B                      | Çmimet dhe politikat e menaxhimit te Agrobiznesit     | Menaxhimi i çmimeve dhe tregjeve te produkteve bujqesore. | AGR-A-14  |              | 45             | 30          | 15         |                    |                      |                     | 55               | 100               | Provim       |          |                 |  | 2                  | 1           |  |                    | 4          |   |
| <b>GJITHSEJ</b>                     |                        |   |   |           |              | <b>720</b>     | <b>495</b>  | <b>191</b> | <b>34</b>          | <b>0</b>             | <b>0</b>            | <b>0</b>         | <b>780</b>        | <b>1500</b>  |          | <b>17</b>       | <b>6.5</b>                               | <b>1.5</b>         | <b>1.6</b>  | <b>6</b>                                 | <b>1</b>           | <b>60</b>  |   |
| 1                                   | B                      | Etika, Inovacioni dhe Drejtimi I biznesit te vogel    | Menaxhim i Biznesit te vogel                              | AGR-A-15A | VITI I TRETË | 52             | 37          | 15         |                    |                      |                     | 48               | 100               | Provim       | 2.5      | 1               |  |                    |             |  |                    | 4          |   |
| 2                                   | B                      | Politikat e menaxhimit te agrobiznesit                | Politikat e menaxhimit te agrobiznesit                    | AGR-A-15B |              | 52             | 37          | 15         |                    |                      |                     | 48               | 100               | Provim       | 2.5      | 1               |  |                    |             |  |                    |            | 4 |
| 3                                   | B                      | Komunikim biznesi                                     | Komunikim biznesi   | AGR-A-15C |              | 52             | 37          | 15         |                    |                      |                     | 48               | 100               | Provim       | 2.5      | 1               |  |                    |             |  |                    |            | 4 |
| 4                                   | B                      | Menaxhim Agrobiznesi                                  | Menaxhim Ferme  | AGR-A-16  |              | 65             | 39          | 26         |                    |                      |                     | 60               | 125               | Provim       |          |                 |  | 3                  | 2           |  |                    | 5          |   |
| 5                                   | B                      | Menaxhim Agrobiznesi                                  | Menaxhim Agrobiznesi                                      | AGR-A-17A |              | 52             | 37          | 15         |                    |                      |                     | 48               | 100               | Provim       | 2.5      | 1               |  |                    |             |  |                    |            | 4 |
| 6                                   | B                      | Etika, Inovacioni dhe Drejtimi I biznesit te vogel    | Sjelle konsumatore  | AGR-A-17B |              | 52             | 37          | 15         |                    |                      |                     | 48               | 100               | Provim       | 2.5      | 1               |  |                    |             |  |                    |            | 4 |
| 7                                   | B                      | Finance   | Analize financiare  | AGR-A-18A |              | 52             | 39          | 13         |                    |                      |                     | 48               | 100               | Provim       |          |                 |  | 3                  | 1           |  |                    | 4          |   |
| 8                                   | B                      | Finance   | Drejtim financiar   | AGR-A-18B |              | 65             | 39          | 26         |                    |                      |                     | 60               | 125               | Provim       |          |                 |  | 3                  | 2           |  |                    | 5          |   |
| 9                                   | B                      | Financë pbltke  | Finance Publike   | AGR-A-19  |              | 52             | 39          | 13         |                    |                      |                     | 48               | 100               | Provim       |          |                 |  | 2                  | 1           |  |                    | 4          |   |
| 10                                  | C                      | Vinkulture  | Menaxhimi i ndryshimit                                    | AGR-A-20A |              | 37             | 22          | 15         |                    |                      |                     | 38               | 75                | Provim       | 1.5      | 1               |  |                    |             |  |                    |            | 3 |
| 11                                  | C                      | Proceset themelore & ruajtja e prod. bujqesore        | Drejtim operacional                                       | AGR-A-20B |              | 37             | 22          | 15         |                    |                      |                     | 38               | 75                | Provim       | 1.5      | 1               |  |                    |             |  |                    |            | 3 |
| 12                                  | C                      | Bazat e se drejtes prive & te drejtes se biznesit     | Teknologjia e pas vjeljes                                 | AGR-A-21A |              |                |             |            |                    |                      |                     |                  |                   | Provim       |          |                 |  |                    |             |  |                    |            |   |
| 13                                  | C                      | Mbrojtje Bimesh                                       | E drejta private  | AGR-A-21B |              |                |             |            |                    |                      |                     |                  | Provim            |              |          |                 |  |                    |             |  |                    |            |   |
| 14                                  | C                      | Teknologjia e qumeshtit dhe mishit                    | Mbrojtja e bimeve   | AGR-A-22A | 39           | 26             | 13          |            |                    |                      |                     |                  | Provim            |              |          |                 | 2  | 1                  |             |  |                    |            |   |
| 15                                  | C                      | Teknologjia e perpunimit te produkteve bujqesore.     | Teknologjia e perpunimit te produkteve blegtorale         | AGR-A-20D | 39           | 26             | 13          |            |                    |                      |                     |                  | Provim            |              |          |                 | 2  | 1                  |             |  |                    |            |   |
| 16                                  | C                      | Ekologji  | Menaxhim agroturizmi                                      | AGR-A-21C | 39           | 26             | 13          |            |                    |                      | 36                  | 75               | Provim            |              |          |                 | 2  | 1                  |             |  |                    | 3          |   |
| 17                                  | D                      |   | Ekologji  | AGR-A-21D | 39           | 26             | 13          |            |                    |                      | 36                  | 75               | Provim            |              |          |                 | 2  | 1                  |             |  |                    | 3          |   |
| 18                                  | D                      |   | Praktike Profesionale                                     |           |              |                |             |            |                    |                      | 50                  | 50               |                   |              |          |                 |  |                    |             |  |                    | 2          |   |
| 19                                  | E                      |   | Mikroteza   |           |              |                |             |            |                    |                      | 200                 | 200              |                   |              |          |                 |  |                    |             |  |                    | 8          |   |
| <b>GJITHSEJ</b>                     |                        |   |   |           |              | <b>724</b>     | <b>489</b>  | <b>235</b> | <b>0</b>           | <b>0</b>             | <b>0</b>            | <b>0</b>         | <b>854</b>        | <b>1500</b>  |          | <b>15.5</b>     | <b>7</b>                                 | <b>0</b>           | <b>19</b>   | <b>10</b>                                | <b>0</b>           | <b>60</b>  |   |
| <b>GJITHSEJ PËR TË GJITHA VITET</b> |                        |   |   |           |              | <b>2179</b>    | <b>1434</b> | <b>661</b> | <b>84</b>          | <b>0</b>             | <b>0</b>            | <b>0</b>         | <b>2399</b>       | <b>##</b>    |          | <b>48.5</b>     | <b>21</b>                                | <b>3</b>           | <b>50</b>   | <b>24</b>                                | <b>3</b>           | <b>180</b> |   |

## PLANI MËSIMOR Master Profesional në "Zhvillim i Integruar Rural" 2019-2020

| NR. | KARAKTERI I DISIPLINËS | LËNDËT   | MODULET E LËNDËVE  | KODI      | VITI        | ORË NË AUDITOR |         |         |                    |                      |                     |               |                   |              |          | NGARKESA JAVORE |  |                    |             |  |                    | KREDITE |   |
|-----|------------------------|--|--|-----------|-------------|----------------|---------|---------|--------------------|----------------------|---------------------|---------------|-------------------|--------------|----------|-----------------|--|--------------------|-------------|--|--------------------|---------|---|
|     |                        |  |  |           |             | GJITHSEJ       | LEKSION | SEMINAR | LABORATOR/USHTRIME | DETYRË KURSI/PROJEKT | PRAKTIKË NË AUDITOR | PRAKTIKË KLIN | STUDIM INDIVIDUAL | ORË GJITHSEJ | DETYRIMI | SEMESTRI I      |  |                    | SEMESTRI II |  |                    |         |   |
|     |                        |  |  |           |             |                |         |         |                    |                      |                     |               |                   |              |          | LEKSIONE        | SEMINAR/DETYRË KURSI/PRAKTIKË NË AUDITOR | LABORATOR/USHTRIME | LEKSIONE    | SEMINAR/DETYRË KURSI/PRAKTIKË NË AUDITOR | LABORATOR/USHTRIME |         |   |
| 1   | A                      | Sherbim Keshillimor  | Ekstension bujqesor                                      | MZH-G-02A | VITI I PARË | 39             | 26      | 13      |                    |                      |                     | 36            | 75                | Provim       |          |                 |  | 2                  | 1           |  |                    | 3       |   |
| 2   | A                      | Zhvillim Rural   | Kooperimi ne bujqesi                                     | MZH-G-02B |             | 39             | 26      | 13      |                    |                      |                     | 36            | 75                | Provim       |          |                 |  | 2                  | 1           |  |                    | 3       |   |
| 3   | A                      | Menaxhimi I projekteve Bujqesore                               | Analiza ekonomike e projekteve ne bujqesi                | MZH-G-07B |             | 45             | 30      | 15      |                    |                      |                     | 55            | 100               | Provim       | 2        | 1               |  |                    |             |  |                    | 4       |   |
| 4   | B                      | Vleresimi I Politikave Bujqesore & Drejtimi I Bankave Tregtare | Drejtimi i bankave tregtare                              | MZH-G-03A |             | 45             | 30      | 15      |                    |                      |                     | 30            | 75                | Provim       | 2        | 1               |  |                    |             |  |                    | 3       |   |
| 5   | B                      | Zhvillimi Rural  | Zhvillimi i zonave rurale                                | MZH-G-03B |             | 30             | 23      | 7       |                    |                      |                     | 45            | 75                | Provim       | 1.5      | 0.5             |  |                    |             |  |                    |         | 3 |
| 6   | B                      | Zhvillimi Rural  | Zhvillimi i qendrush e fermave                           | MZH-G-03C |             | 30             | 23      | 7       |                    |                      |                     | 45            | 75                | Provim       | 1.5      | 0.5             |  |                    |             |  |                    |         | 3 |
| 7   | B                      | Menaxhim   | Drejtim strategjik agrobiznesi                           | MZH-G-04A |             | 39             | 26      | 13      |                    |                      |                     | 36            | 75                | Provim       |          |                 |  | 2                  | 1           |  |                    | 3       |   |
| 8   | B                      | Marketing  | Marketing i avancuar                                     | MZH-G-04B |             | 39             | 26      | 13      |                    |                      |                     | 36            | 75                | Provim       |          |                 |  | 2                  | 1           |  |                    | 3       |   |
| 9   | C                      | Politikat Integruese   | Politikat e BE-se per bujqesine, ushqimin & zonat rurale | MZH-G-07A |             | 45             | 30      | 15      |                    |                      |                     | 55            | 100               | Provim       | 2        | 1               |  |                    |             |  |                    |         | 4 |
| 10  | C                      | Shtetstike   | Demografia   | MZH-G-16  |             | 30             | 23      | 7       |                    |                      |                     | 45            | 75                | Provim       | 1.5      | 0.5             |  |                    |             |  |                    |         | 3 |
| 11  | B                      | Lenda: Etika, Inovacioni dhe Drejtimi i biznesit te vogel      | Inovacion ne zhvillimin rural                            | MZH-G-15  |             | 39             | 26      | 13      |                    |                      |                     | 36            | 75                | Provim       |          |                 |  | 2                  | 1           |  |                    | 3       |   |
| 12  | C                      | Vleresimi I Politikave Bujqesore & Drejtimi I Bankave Tregtare | Metodat e vleresimit te politikave bujqesore             | MZH-G-14  |             | 45             | 30      | 15      |                    |                      |                     | 55            | 100               | Provim       | 2        | 1               |  |                    |             |  |                    |         | 4 |
| 13  | B                      | Biometri & eksperimentimi shkencor ne bujqesi                  | Biometri & eksperimentimi shkencor ne bujqesi            | MZH-G-13  |             | 38             | 23      | 15      |                    |                      |                     | 37            | 75                | Provim       | 1.5      | 1               |  |                    |             |  |                    |         | 3 |
| 14  | D                      | Proceset themelore & ruajtja e prod. bujqesore                 | Pengatija e prod. per treg ruajtja dhe standartizimi     | MZH-G-08B |             | 23             | 15      | 8       |                    |                      |                     | 27            | 50                | Provim       | 1        | 1               |  |                    |             |  |                    |         | 2 |
| 15  | D                      |  | Ekonomia e turizmit                                      | MZH-G-18  |             | 0              |         |         |                    |                      |                     |               |                   | Provim       |          |                 |  |                    |             |  |                    |         | 0 |
| 16  | D                      | Politikat Integruese   | Gjuhe e huaj (Anglisht)                                  | MZH-G-17  |             | 0              |         |         |                    |                      |                     |               |                   | Provim       |          |                 |  |                    |             |  |                    |         | 0 |
| 17  | D                      | Vleresimi I Politikave Bujqesore & Drejtimi I Bankave Tregtare | Biznesi ndërkombëtar                                     | MZH-G-19  |             | 20             | 13      | 7       |                    |                      |                     | 30            | 50                | Provim       |          |                 |  | 1                  | 0.5         |  |                    |         | 2 |
| 18  | D                      |  | Praktika   | MZH-G-10  |             |                |         |         |                    |                      |                     |               |                   |              |          |                 |  |                    |             |  |                    |         |   |

## Syllabus-et për çdo lëndë

Për secilën lëndë/ modul hartohen syllabuset e saj me elemente standarde të përcaktuara me VKM.<sup>80</sup>

Syllabuset përmbajnë këto elemente<sup>81</sup>:

### I

Titullari /pedagogu i lëndës: (emri, titulli akademik, grada shkencore dhe nënshkrimi)

Ngarkesa: (numri i krediteve, numri i orëve mësimore në klasë, leksion dhe seminar, praktika etj.)

Tipologjia e lëndës:

Viti akademik/semestri kur zhvillohet:

Lloji i lëndës: (e detyrueshme ose me zgjedhje)

Programi i studimit: (programi për të cilin ofrohet kjo lëndë)

Kodi i lëndës:

Adresa elektronike e titullarit/e pedagogut të lëndës:

### II

**PËRMBLEDHJE DHE REZULTATET E TË NXËNIT:** (Përmbledhja është një abstrakt që jep idenë e përgjithshme të kursit. Objektivat e lëndës janë synimet që lënda tenton të arrijë në përfundimi të saj, të cilat ndahen në njohuritë, aftësitë dhe kompetencat që studenti pritet të përvetësojë në përfundim të lëndës)

### III

**KONCEPTET THEMELORE:** (janë koncepte e terma bazë mbi të cilat ndërtohet lënda)

- 1.
- 2.
3. ...

### IV

**TEMAT E LËNDËS** shpjegimi (rreth një paragrafi) i çdo teme të leksionit sipas javëve, shoqëruar me literaturën përkatëse (të detajuar me faqe)

Tema I –

Tema II –

Tema III –

.....

### V

**FORMA E KONTROLLIT TË DIJEVE FREKUENTIMI: KONTROLLI I VAZHDUESHËM:** (renditen format e vlerësimit të studentëve të shprehura si përqindje e notës përfundimtare: niveli i diskutimit në seminare, kolokiumi, provimi i ndërmjetëm, detyra e kursit dhe provimi përfundimtar etj.)

### VI

**LITERATURA** (literatura paraqet listën e botimeve që studenti duhet të lexojë gjatë lëndës, e ndarë në) a) Literatura bazë e detyrueshme: b) Literatura e rekomanduar: **VËREJTJE PËRFUNDIMTARE NGA PEDAGOGU I LËNDËS** (hapësira ku pedagogu parashtron mendime, rekomandime, vërejtje, kufizime, rezerva që lidhen me zhvillimin e lëndës në fjalë gjatë vitit akademik, nëse ka)

Shembull i një modeli syllabusi jepet në tabelën e mëposhtme.

<sup>80</sup> Anex VIII. Dok. 8.25. VKM Nr.41, datë 24.1.2018 Për elementet e programeve të studimit të ofruara nga institucionet e arsimit të lartë- Shtojca nr.2. Fletorja Zyrtare e Republikës së Shqipërisë Nr. 6, Datë. 25/01/2018:

<https://qbz.gov.al/eli/fz/2018/6/0f1307ef-8573-422a-a092-6aa6d5e36e3e>

<sup>81</sup> Anex VIII. Dok. 8.26. Rregulloret e programeve të studimit për çdo cikël- Syllabuset

**PROGRAMI I LËNDËS**  
**EKONOMI BUJQËSORE**

**Titullari /pedagogu i lëndës: Dr. Dorjan Marku**

**Ngarkesa:** 4 kredite, 45 orë në auditor, 10 orë ushtrime, 10 orë kolokuium, 20 orë provimi final, 15 orë detyra/kuize

**Tipologjia e lëndës:** A

**Viti akademik/semestri kur zhvillohet:** 2019-2020 /Viti I/ Semestri II

**Lloji i lëndës:** E detyrueshme

**Programi i studimit:**

**Kodi i lëndës:** AGR – A – 03

**Adresa elektronike e titullarit/e pedagogut të lëndës:** [dorjanmarku@gmail.com](mailto:dorjanmarku@gmail.com)

**PËRMBLEDHJE DHE REZULTATET E TË NXËNIT:**

Moduli "Ekonomi Bujqësore", i njej studentët me një qasje të qartë, aktuale dhe të drejtpërdrejtë si një ekonomi tregu funksionon dhe mënyrën si duhen përdorur bazat ekonomike për një vendimarrje sa më të drejtë. Në këtë disiplinë trajtohet në mënyrë të qartë përse bën fjalë ekonomiksi dhe rëndësia e tij, si dhe roli i bujqësisë në zhvillimin ekonomik të një vendi.

Në kapitujt e parë studentët njihen me rëndësinë që ka ekonomia bujqësore në një vend, format e ndryshme të organizimeve ekonomike që kanë ekzistuar. Për të qënë të aftë të kuptojnë apo sqarojnë fenomene të ndryshme ekonomike, të cilat lidhen kryesisht me bujqësinë, trajtohen disa përkufizime të rëndësishme ekonomike; prodhuesit, konsumatorët, mikroekonomia, makroekonomia, çmimet absolute apo relative, kostoja oportune, etj. Një rol të veçantë gjatë trajtimit të këtij moduli ze procesi fizik i prodhimit, duke shpjeguar marrëdhënien fizike që ekziston midis inputeve dhe outputeve, transformimi i inputeve në produkte dhe i burimeve në të mira materiale. Në kapitujt e fundit, trajtohen format e ndryshme të konkurrencës që ekzistojnë në treg, marrëdhënia dhe roli i bujqësisë në ekonominë globale.

Në përfundim të këtij moduli studentët do të jenë të aftë të përfitojnë njohuri si më poshtë:

- ✓ Të njihen me konceptet kryesore ekonomike dhe bujqësore.
- ✓ Të kuptojnë faktorët që ndikojnë ndryshimet ekonomike në vend.
- ✓ Të njihen me mënyrën si sillen tregjet bujqësore nën ndikimin e faktorëve të ndryshëm.
- ✓ Të përfitojnë njohuri mbi tregjet ndërkombëtare të prodhimeve bujqësore.
- ✓ Të kuptojnë marrëdhënien midis prodhimit bujqësor dhe rritjes së çmimit të inputeve.
- ✓ Të jenë të aftë të kuptojnë nivelin optimal të përdorimit të inputeve dhe outputeve për maksimizimin e fitimeve.
- ✓ Të jenë të aftë të kuptojnë si sillen oferta dhe kërkesa nën ndikimin e faktorëve të ndryshëm.
- ✓ Të njihen me përmbajtjen e strategjive të zhvillimit bujqësor dhe të guxojnë për sugjerime të nevojshme në këtë drejtim.

**KONCEPTET THEMELORE:**

*Prodhim bujqësor, model ekonomik, kosto oportune, biznes agrar, ekuilibër konsumator, sistem agrar, konkurrencë perfekte, avantazh krahasues, dobi, elasticitet i kërkesës, elasticitet i ofertës kapital agrar.*

|  |
|--|
| <p><b>Java I. HYRJE NË EKONOMINË BUJQËSORE</b> (Cikël leksionesh të pedagogut)</p> <ul style="list-style-type: none"> <li>✓ Rëndësia e ekonomisë bujqësore</li> <li>✓ Ç'farë është ekonomiksi dhe ç'farë studion?</li> <li>✓ Koncepti i pamjaftueshmërisë</li> <li>✓ Organizimi ekonomik i shoqërisë</li> <li>✓ Modeli i një ekonomie</li> <li>✓ Trendi i ekonomisë bujqësore</li> <li>✓ Ç'mimi absolut dhe relativ</li> </ul> |
| <p><b>Java II. FORMAT KRYESORE TË ORGANIZIMEVE BUJQËSORE</b> (Cikël leksionesh të pedagogut)</p> <ul style="list-style-type: none"> <li>✓ Organizimet bujqësore në sistemin feudal</li> <li>✓ Organizimet bujqësore në sistemin socialist</li> <li>✓ Organizimet bujqësore në ekonominë e tregut</li> <li>✓ Vendi, roli dhe karakteristikat rurale të bujqësisë tonë</li> <li>✓ Rajonalizimi i prodhimit bujqësor</li> </ul>   |
| <p><b>Java III. EKONOMIA, BUJQËSIA DHE MARRËDHËNIA ME DEGËT E TJERA</b> (Cikël leksionesh të pedagogut)</p> <ul style="list-style-type: none"> <li>✓ Bujqësia dhe degët e tjera të ekonomisë</li> <li>✓ Eksternalitetet (faktorët e jashtëm)</li> <li>✓ Pengesat e zhvillimit të sektorit bujqësor</li> </ul>  |
| <p><b>Java IV. SISTEMET AGRARE DHE FAKTORËT QË I KUSHTËZONJË ATO</b> (Cikël leksionesh të pedagogut)</p> <ul style="list-style-type: none"> <li>✓ Përshkrim historik rreth zhvillimit të bujqësisë</li> <li>✓ Teoritë e zhvillimit të bujqësisë dhe roli i tyre</li> <li>✓ Llojet e sistemeve agrare, kriteret dhe faktorët që i kushtëzojnë ato</li> <li>✓ Tiparet e zhvillimit të bujqësisë në Shqipëri</li> </ul>           |
| <p><b>Java V. KËRKESA</b> (Cikël leksionesh të pedagogut)</p> <ul style="list-style-type: none"> <li>✓ Kërkesa</li> <li>✓ Elasticiteti i kërkesës</li> <li>✓ Ndryshimet e kërkesës, ndryshimet në sasinë e kërkuar</li> <li>✓ Përcaktuesit e kërkesës</li> </ul>   |
| <p><b>Java VI. OFERTA</b> (Cikël leksionesh të pedagogut)</p> <ul style="list-style-type: none"> <li>✓ Oferta</li> <li>✓ Elasticiteti i ofertës</li> <li>✓ Ndryshimet e ofertës, ndryshimet në sasinë e prodhimit</li> <li>✓ Përcaktuesit e ofertës</li> </ul>   |
| <p><b>Java VII. PREFERENCAT KONSUMATORE</b> (Cikël leksionesh të pedagogut)</p> <ul style="list-style-type: none"> <li>✓ Racionaliteti</li> <li>✓ Preferencat</li> <li>✓ Disa koncepte mbi dobinë</li> <li>✓ Ligji i zvogëlimit të dobisë marxhinale</li> <li>✓ Kurbat indiferente</li> </ul>  |
| <p><b>Java VIII. ZGHJEDHJET KONSUMATORE</b> (Cikël leksionesh të pedagogut)</p> <ul style="list-style-type: none"> <li>✓ Kufizimi dhe vija e buxhetit</li> <li>✓ Ekuilibri konsumator</li> <li>✓ Zgjedhjet optimale</li> </ul>   |
| <p><b>Java IX. INPUTET DHE FUNKSIONET E PRODHIMIT</b> (Cikël leksionesh të pedagogut)</p>  |

|   |
|---|
| <ul style="list-style-type: none"> <li>✓ Njohja me inputet dhe funksionet e prodhimit</li> <li>✓ Funksionet e prodhimit me një input</li> <li>✓ Funksionet e prodhimit me disa inpute</li> <li>✓ Zëvendësueshmëria ndërmjet inputeve</li> <li>✓ Shkalla e kthimit</li> </ul>  |
| <p><b>Java X. KOSTOJA E PRODHIMIT</b> (Cikël leksionesh të pedagogut)</p> <ul style="list-style-type: none"> <li>✓ Kostot në periudhën afat-shkurtër</li> <li>✓ Kostot në periudhën afat-gjatë</li> <li>✓ Ekonomitë dhe disekonomitë e shkallës</li> </ul>  |
| <p><b>Java XI. KURBAT E KOSTOVE TË PRODHIMIT</b> (Cikël leksionesh të pedagogut)</p> <ul style="list-style-type: none"> <li>✓ Kurbat e kostos në periudhën afat-gjatë</li> <li>✓ Kurbat e kostos në periudhën afat-shkurtër</li> <li>✓ Marrëdhënia ndërmjet kurbave të kostos mesatare dhe marxhinale</li> </ul>  |
| <p><b>Java XII. MAKSIMIZIMI I FITIMIT</b> (Cikël leksionesh të pedagogut)</p> <ul style="list-style-type: none"> <li>✓ Niveli optimal i inputeve dhe outputeve për maksimizimin e fitimeve</li> <li>✓ Fitimet, humbjet, pika neutrale dhe falimentimi</li> <li>✓ Si sillen prodhuesit ndaj ndryshimeve të çmimit</li> </ul>                                     |
| <p><b>Java XIII. TREGU DHE FORCA E TIJ</b> (Cikël leksionesh të pedagogut)</p> <ul style="list-style-type: none"> <li>✓ Ç'farë është tregu</li> <li>✓ Ekuilibri në treg</li> <li>✓ Forca e Tregut</li> <li>✓ Monopoli</li> <li>✓ Konkurrenca në monopol</li> <li>✓ Oligopoli</li> <li>✓ A janë kompanitë e mëdha një e keqe e domosdoshme</li> </ul>            |
| <p><b>Java XIV. KONKURRENCA NË TREG</b> (Cikël leksionesh të pedagogut)</p> <ul style="list-style-type: none"> <li>✓ Struktura e tregut</li> <li>✓ Karakteristikat e konkurrencës perfekte</li> <li>✓ Një firmë konkurruese perfekte</li> <li>✓ Eficienca e industrive konkurruese</li> <li>✓ Strategjitë për të qënë konkurrues</li> </ul>                     |
| <p><b>Java XV. BUJQËSIA DHE EKONOMIA GLOBALE</b> (Cikël leksionesh të pedagogut)</p> <ul style="list-style-type: none"> <li>✓ Globalizimi dhe bujqësia</li> <li>✓ Varësia e ndërsjelltë dhe dobia e tregëtisë</li> <li>✓ Dobia nga tregu, një shembull aktual</li> <li>✓ Përkufizimi i avantazhit krahasues</li> <li>✓ Avantazhi krahasues dhe tregu</li> </ul> |

|   |
|---|
| <p><b>FORMA E KONTROLLIT TË DIJEVE</b></p> <p><b>FREKUENTIMI:</b> jo më pak se 75% të orëve</p> <p><b>KONTROLLI I VAZHDUESHËM:</b></p> <p>Kolokuium: 15%</p> <p>Kuize: 5%</p> <p>Projekte/Detyra: -10%</p> <p>Lënda do të jepet provim me shkrim në fund të semestrit</p> |
|---|

## LITERATURA

### Literatura bazë e detyrueshme:

Cikë leksionesh pedagogu

### Literatura e rekomanduar:

Andrew Barkley, Paul W. Barkley, *Principles of Agriculture Economics*, 2013;

David L. Debertin, *Agricultural Production Economies* 2012;

Stilian Apostoli, U.B.T-Tiranë, *Parime të Ekonomisë Bujqesore*, 2017;

Robert E. Hall, Marc Lieberman: *"Economics Principles and Applications"*, Fifth edition, 2010.

N. Gregory Mankiw; *"Principles of Economics"*, 2001.

## VËREJTJE PËRFUNDIMTARE NGA PEDAGOGU I LËNDËS

### Vlerësimi sipas Standardeve

| Standardet/kriteret   | Përbushja e standardeve  |
|---|--|
| <b>I - PROGRAMET E STUDIMIT TË OFRUARA</b>  |  |
| <b>Standardi I.1 - Institucioni ofron programe studimesh në përputhje me misionin dhe qëllimin e tij.</b>   |  |
| <p><b>Kriteri 1</b> Institucioni ofron programe të akredituara të studimeve, të organizuara në module dhe të vlerësuara në kredite, sipas Sistemit European të Transferimit dhe Grumbullimit të Krediteve (ECTS);</p> <p><b>Kriteri 2</b> Sasia mesatare e krediteve të grumbulluara gjatë një viti nga një student që ndjek një program studimi me kohë të plotë është 60 kredite;</p> | <p>UNIKO është institucion i akredituar për një periudhë 5 vjeçare<sup>82</sup>. Programet që ofrohen në FB janë programe të licensuara me VKM ose Urdhër të MASR-së.<sup>83</sup></p> <p>Programet janë të organizuara në përputhje me udhëzimet e MASR-ja dhe lëndët e modulet vlerësohen me kredite ECTS. Ngarkesa vjetore është 60 kredite, e ndarë në mënyrë të balancuar mes dy semestrave. Programet ofrohen me kohë të plotë.<sup>84</sup></p> |
| <b>II - ORGANIZIMI, DREJTIMI DHE ADMINISTRIMI I PROGRAMEVE TË STUDIMIT</b>  |  |
| <b>Standardi II.4 - Programet e studimit të ciklit të parë janë të detajuara dhe informuese.</b>  |  |

<sup>82</sup> Anex VIII. Dok. 8.27. <https://www.unkorce.edu.al/sq/article/akreditimi-institucional>

<sup>83</sup> Anex VIII. Dok. 8.28. Dokument përmbledhës që përmban VKM apo Urdhrat e hapjes të programeve të studimit të FB në UNIKO

<sup>84</sup> Anex VIII. Dok. 8.29. Rregulloret e programeve të studimit sipas degëve

**Kriteri 1** Njësitë kryesore, përgjegjëse për një program studimi të ciklit të parë, japin informacionet e nevojshme për përmbajtjen e programeve të studimeve;

**Kriteri 2** Njësitë kryesore, përgjegjëse për një program studimi të ciklit të parë, japin informacionet e nevojshme për lëndët me zgjedhje apo të detyruara për semestër;

**Kriteri 3** Njësitë kryesore, përgjegjëse për një program studimi të ciklit të parë, japin informacionet e nevojshme për ngarkesën mësimore, orët në auditor, frekuentimin/ ndjekjen e programeve;

**Kriteri 4** Njësitë kryesore, përgjegjëse për një program studimi të ciklit të parë, japin informacionet e nevojshme për syllabuset e detajuara për secilën lëndë, për praktikatat, ushtrimet apo orët e laboratorit, etj.

Programet e studimit, të detajuara me lëndët dhe modulet që përban, i bëhen të ditura studentit që në momentin e regjistrimit. Ato janë të afishuara në këndet përkatëse të fakultetit, pranë departamenteve, në mjedise publike dhe gjithashtu gjenden edhe në faqen e internetit të UNIKO sipas fakulteteve përkatëse.<sup>85</sup> Në fillim të çdo semestri, studentëve u vihet në dispozicion programi i të gjitha lëndëve që do të zhvillohen, ku janë të përcaktuara në mënyrë të detajuar, ngarkesa, temat për çdo javë mësimore, literatura e detyrueshme dhe e rekomanduar për secilën temë, format e kontrollit dhe vlerësimit, niveli i detyrueshëm i frekuentimit të lëndës dhe literatura bazë dhe ajo e rekomanduar. Kjo gjë është e parashikuar dhe në syllabuset e lëndëve.<sup>86</sup>

### **Konkluzionet e GVB:**

GVB vlerëson se studentët marrin të gjithë informacionin e nevojshëm në lidhje me programin e studimit dhe lëndët e modulet e tij. Çdo fillim viti atyre u vihet në dispozicion programi i lëndëve që ofrohen (syllabuset). Këto programe afishohen nga departamenti në vende të dukshme. Të dhënat e detajuara për programin e studimeve gjenden edhe në faqen e internetit të universitetit [www.unkorce.edu.al](http://www.unkorce.edu.al) Konstatohet një ndarje e balancuar e ngarkesës mësimore nëpër semestra dhe nga njëri vit në tjetrin. Lëndët gjithashtu janë të organizuara në tipologji, ku lëndët e një karakteri të mirëfilltë teorik kanë më shumë leksione në auditor, ndërsa lëndët me karakter praktik kanë ngarkesë më të lartë të orëve të seminarit dhe orëve për projekte/detyra/ushtime. Ky organizim shërben për të rritur nivelin e mësimnxënies së studentëve, pasi lehtëson përvetësimin e informacionit, duke iu përshtatur natyrës së lëndës.

## **8. Mësimdhënia**

### ***Pjesa përshkrimore***

**Terma reference:** organizimi i mësimdhënies, format e mësimdhënies, ngarkesa dhe cilësia e realizimit, kontrolli i njohurive të studentëve, metodat e mësimdhënies, teknologjitë e mësimdhënies, vlerësimi i brendshëm i mësimdhënies, aktivizimi i studentëve në komponentët e aktivitetit të njesisë etj.

Elementet që përbëjnë strukturën e programeve të studimit, të ofruara nga IAL-të, konsistojnë në:

- a) kreditet, sipas Sistemit Evropian të Transferimit të Krediteve (ECTS);
- b) kontrollin e dijeve dhe instrumentet e vlerësimit;
- c) objektivat formues dhe kompetencat profesionale;
- ç) veprimtaritë formuese dhe komponentët mësimorë të programit të studimit;
- d) kategoritë e veprimtarive formuese, që karakterizojnë një program studimi;
- dh) planin mësimor;
- e) programin lëndor (Syllabus-et);
- ë) kreditet sipas ECTS-së

Një krediti i korrespondojnë 25 (njëzet e pesë) orë mësimore pune të studentit. Sasia mesatare e punës së kryer gjatë një viti studimesh, nga një student me kohë të plotë, është 60 (gjashtëdhjetë) kredite ose 1 500 (një mijë e pesëqind) orë mësimore pune të studentit, të cilat përfshijnë orë në auditor dhe orë pune të pavarur të tij. Orët për punë të pavarur të studentit zënë jo më pak se gjysmën e fondit të përgjithshëm të 1 500 (një mijë e pesëqind) orëve mësimore vjetore. Ngarkesa mësimore javore në auditor, për leksione, seminare, ushtime e laboratorë, forma të kontrollit të vazhdueshëm dhe seanca të praktikave të zhvilluara në auditor, është deri në 25 (njëzet e pesë) orë mësimore 50-minutëshe. Kreditet korresponduese për çdo veprimtari formuese fitohen nga studentët vetëm për vlerësim pozitiv, në verifikimin përfundimtar të dijeve të fituara prej tyre. Për vlerësimin e dijeve të përfituara përdoren forma të ndryshme kontrolli, që kombinojnë vlerësimin e vazhdueshëm me atë përfundimtar (i cili mund të jetë provim, por jo vetëm).

Kontrolli i dijeve realizohet nëpërmjet testeve me shkrim e me gojë, eseve, detyrave të kursit, punëve në grup, projekteve, prezantimeve, performancave artistike, praktikave dhe tezave të diplomave. Kontrolli i

<sup>85</sup> Anex VIII. Dok. 8.30. <https://www.unkorce.edu.al/sq/programet-e-studimit>

<sup>86</sup> Anex VIII. Dok. 8.31. Rregulloret e programeve të studimit sipas degëve . Model syllabusi për lëndën për secilin cikël studimi



dijeve shërben për vlerësimin e progresit të studentit dhe mat përvetësimin e objektivave formues e të kompetencave profesionale të programit nga student. Kriteri i vlerësimit përshkruan atë çfarë pritet të bëhet nga studenti dhe në çfarë niveli, me qëllim demonstrimin e arritjeve të objektivave formues dhe të kompetencave profesionale.

Veprimtaritë formuese, që karakterizojnë një program studimi, përbëhen nga komponentët mësimorë, të cilët ndahen në:

1. mësim në auditor, si leksione, seminare, lëndë individuale artistike, ushtrime, laboratorë, forma të kontrollit të vazhdueshëm dhe seanca të praktikave profesionale, të zhvilluara në auditor;
2. studim individual, si studim e punim relacionesh, detyrash apo projektesh;
3. përgatitje për provime;
4. përgatitje e tezës së diplomës;
5. veprimtari të tjera, si praktika profesionale, praktika në terren apo stazh pranë subjekteve publike ose private.

Ndarja e orëve mësimore në auditor në orë për leksione, seminare, ushtrime e laboratorë për çdo disiplinë, përcaktohet në planin mësimor të programit të studimit, në bazë të krediteve që ka secila disiplinë.

Studentëve, në përfundim të programit të studimit, u përlloraget nota mesatare e ponderuar, që merr në konsideratë edhe kreditet respektive për çdo disiplinë apo veprimtari tjetër formuese.

Programi i studimit përbëhet nga veprimtari formuese, të cilat realizohen me kredite ECTS.

Veprimtaritë formuese grupohen në kategoritë e mëposhtme:

- i) Lëndë bazë të programit të studimit, që përcaktojnë formimin e përgjithshëm, përgatitjen metodologjike dhe kulturën e përgjithshme;
- ii) Lëndë karakterizuese, që lidhen me veçoritë e programit të studimit dhe japin një formim specifik, sipas karakteristikave të tij;
- iii) Lëndë ndërdisiplinore dhe/ose integruese në një ose më shumë grupe disiplinash, të ngjashme dhe/ose integruese me disiplinat karakterizuese, profile të programit dhe grup-lëndë me zgjedhje;
- iv) Lëndë plotësuese, të fokusuar në përfundimin e aftësive në gjuhë të huaj, aftësive informatike dhe telematike, aftësive komunikuese e prezantuese, aftësive që lehtësojnë hyrjen në tregun e punës dhe në praktikën profesionale të zhvilluara pranë subjekteve publike e private, sipas marrëveshjeve të përbashkëta, të nënshkruara për këtë qëllim;
- v) Detyrime përmbyllëse, që lidhen me përgatitjen e tezës së diplomës ose me provimin përfundimtar.

Veprimtaritë formuese mund të jenë:

- i) të detyrueshme;
- ii) të zgjedhura nga vetë studentët, ndërmjet atyre të ofruara nga institucioni, dhe koherente me programin e studimit, të realizuara këto gjatë viteve akademike të programit të studimit.

#### **Tregues të matshëm:**

- Ngarkesa totale në auditor për Format e mësimdhënies në programet e studimit.

| <b>Programi i Studimit 2-vjeçar : Menaxhimi i Biznesit Bujqësor</b> |                        |
|---|------------------------|
| Format e mësimdhënies   | Orët totale në auditor |
| Leksione  | 819                    |
| Seminare  | 403                    |
| Laboratore/ Ushtrime  | 117                    |
| Praktikë lëndore  |                        |
| Praktikë profesionale   | 125                    |
| Studim individual   | 1536                   |
| Në total  | 3000                   |

| <b>Programi i Studimit 2-vjeçar : Menaxhimi Veterinar</b> |                        |
|---|------------------------|
| Format e mësimdhënies                                     | Orët totale në auditor |
| Leksione  | 634                    |
| Seminare  | 216                    |
| Laboratore/ Ushtrime                                      | 548                    |
| Praktikë lëndore  |                        |
| Praktikë profesionale                                     | 300                    |
| Studim individual   | 1302                   |
| Në total  | 3000                   |

| <b>Programi i Studimit 2-vjeçar : Teknika të prodhimit të farave dhe fidanëve</b> |                        |
|---|------------------------|
| Format e mësimdhënies   | Orët totale në auditor |
| Leksione  | 765                    |
| Seminare  | 282                    |
| Laboratore/ Ushtrime  | 312                    |
| Praktikë lëndore  |                        |
| Praktikë profesionale   | 100                    |
| Studim individual   | 1541                   |
| Në total  | 3000                   |

| <b>Programi i Studimit : Bachelor Inxhinieri Agronomike</b> |                        |
|---|------------------------|
| Format e mësimdhënies                                       | Orët totale në auditor |
| Leksione  | 1235                   |
| Seminare  | 493                    |
| Laboratore/ Ushtrime  | 459                    |
| Praktikë lëndore  |                        |
| Praktikë profesionale                                       |                        |
| Studim individual   | 2397                   |
| Në total  | 4500                   |

| <b>Programi i Studimit : Bachelor Agrobiznes</b> |                        |
|--|------------------------|
| Format e mësimdhënies                            | Orët totale në auditor |
| Leksione   | 1344                   |
| Seminare   | 621                    |
| Laboratore/ Ushtrime                             | 84                     |
| Praktikë lëndore                                 |                        |
| Praktikë profesionale                            |                        |
| Studim individual                                | 2451                   |
| Në total   | 4500                   |

| <b>Programi i Studimit : Bachelor Mjekesi e Bimeve dhe Hortikulture</b> |                        |
|---|------------------------|
| Format e mësimdhënies   | Orët totale në auditor |
| Leksione  | 1114                   |
| Seminare  | 411                    |
| Laboratore/ Ushtrime  | 467                    |
| Praktikë lëndore  |                        |
| Praktikë profesionale   |                        |
| Studim individual   | 2508                   |
| Në total  | 4500                   |

| <b>Programi i Studimit : Bachelor Agroushqim</b> |                        |
|--|------------------------|
| Format e mësimdhënies                            | Orët totale në auditor |
| Leksione   | 1174                   |
| Seminare   | 473.5                  |
| Laboratore/ Ushtrime                             | 460.5                  |
| Praktikë lëndore                                 |                        |
| Praktikë profesionale                            |                        |
| Studim individual                                | 2374                   |
| Në total   | 4500                   |

| <b>Programi i Studimit : “Master Profesional” Zhvillim i Integruar Rural (60 ETSC)</b> |                        |
|--|------------------------|
| Format e mësimdhënies  | Orët totale në auditor |
| Leksione   | 370                    |
| Seminare   | 176                    |
| Ushtrime   |                        |
| Laboratore   |                        |
| Praktikë lëndore   |                        |
| Praktikë profesionale  | 50                     |
| Studim individual  | 904                    |
| Në total   | 1500                   |

| <b>Programi i Studimit : “Master Profesional” Ciësia dhe siguria ushqimore (60 ETSC)</b> |                        |
|--|------------------------|
| Format e mësimdhënies  | Orët totale në auditor |
| Leksione   | 353                    |
| Seminare   | 202                    |
| Ushtrime   |                        |
| Laboratore   |                        |
| Praktikë lëndore   |                        |
| Praktikë profesionale  | 50                     |
| Studim individual  | 895                    |
| Në total   | 1500                   |

| <b>Programi i Studimit : “Master Profesional” Inxhinieri Agrare, Profili Hortikultur (60 ETSC)</b> |                        |
|--|------------------------|
| Format e mësimdhënies  | Orët totale në auditor |
| Leksione   | 437                    |
| Seminare   | 257                    |
| Ushtrime   |                        |
| Laboratore   |                        |
| Praktikë lëndore   |                        |
| Praktikë profesionale  | 50                     |
| Studim individual  | 756                    |
| Në total   | 1500                   |

### ***Format e kontrollit të njohurive***

Kontrolli i dijeve realizohet nëpërmjet testeve me shkrim e me gojë, eseve, detyrave të kursit, punëve në grup, projekteve, prezantimeve, performancave artistike, praktikave dhe tezave të diplomave. Kontrolli i dijeve shërben për vlerësimin e progresit të studentit dhe mat përvetësimin e objektivave formuese të kompetencave profesionale të programit nga studenti. Kriteri i vlerësimit përshkruan atë çfarë pritet të bëhet nga studenti dhe në çfarë niveli, me qëllim demonstrimin e arritjeve të objektivave formues dhe të kompetencave profesionale. Pësia e vlerësimit të vazhduar me vlerësimin përfundimtar qëndron në raportet 30% me 70%. Elementet specifike dhe pasha që zënë ato në vlerësimin e vazhduar përshkruhen në sylabuset e lëndëve nga secili pedagog dhe miratohet që në fillim të vitit nga përgjegjësi i departamentit i cili miraton këtë sylabus. Këto raporte ndryshojnë në varësi të llojit të lëndës dhe programit të studimit.<sup>87,88</sup>

<sup>87</sup> Anex VIII. Dok. 8.32. Rregulloret e programeve të studimit sipas degëve . Model sylabusi për lëndën për secilin cikël studimi

<sup>88</sup> Anex VIII. Dok. 8.33. VKM Nr.41, datë 24.1.2018 Për elementet e programeve të studimit të ofruara nga institucionet e arsimit të lartë- Shtojca nr.2. Fletorja Zyrtare e Republikës së Shqipërisë Nr. 6, Datë. 25/01/2018:  
<https://qbz.gov.al/eli/fz/2018/6/0f1307ef-8573-422a-a092-6aa6d5e36e3e>

## 9. Studentët

### *Pjesa përshkrimore*

**Terma reference:** procedurat e pranimit të studentëve, cilësia në hyrje e studentëve, numri i studentëve në hyrje dhe në dalje në vite, koha mesatare e zgjatjes së studimeve, kalueshmëria e studentëve dhe problemet që lidhen me të, statistika, punësimi i të diplomuarve, komunikimi me ish-studentët e diplomuar, informimi i studentëve.

Në programet e studimit, të ofruara në FB, pranohen për t'u regjistruar shtetasit shqiptarë ose të huaj që plotësojnë këto kushte:

- Vërtetojnë me dokument zyrtar zotërimin e dëftesës së pjekurisë ose të diplomës përkatëse të shoqëruar me certifikatën e notave që bën të mundur regjistrimin në programin e studimit, sipas legjislacionit në fuqi dhe sipas rregullores së programit të studimit përkatës;
- Dorëzojnë dokumentet e nevojshme sipas përcaktimeve të fakultetit;
- Plotësojnë të gjitha kriteret e pranimit të përcaktuara nga organet drejtuese të FB-is;
- Shtetasit shqiptarë që kanë përfunduar shkollën e mesme jashtë vendit, duhet të ndjekin procedurën e njohjes së diplomës në MASR, në përputhje me legjislacionin në fuqi.
- Kryejnë pagimin e tarifës së caktuar vjetore dhe/ose të plotë sipas kushteve dhe përcaktimeve të vendosura nga SA;

Renditja e kandidatëve fitues, bazohet në Nenin 76, të Ligjit nr. 80/2015 “Për Arsimin e Lartë dhe Kërkimin Shkencor në institucionet e arsimit të lartë në Republikën e Shqipërisë”, dhe realizohet nga komisioni i ngritur pranë Departamentit

Në FB ofrohen lloje të ndryshme bursash, si bursa sociale për shtresat në nevojë, bursa të pjesshme, bursa ekselence për studentët me rezultate të larta gjatë studimeve etj.<sup>89</sup>

### Vlerësimi sipas Standardeve

| Standardet/kriteret   | Përbushja e standardeve  |
|---|--|
| <b>IV - INSTITUCIONI MBRON TË DREJTAT E STUDENTËVE</b>  |  |
| <b>Standardi IV.1 - Institucioni ndjek një politikë të mirëpritjes së studentëve të rinj.</b>   |  |
| <b>Kriteri 1</b> Pranimi në ciklin e parë të studimeve bëhet në përputhje me ligjin nr. 9741, datë 21.5.2007, “Për arsimin e lartë në Republikën e Shqipërisë”, i ndryshuar dhe aktet nënligjore në fuqi.<br><b>Kriteri 2</b> Institucioni i Arsimit të Lartë propozon kriteret e veçanta për përzgjedhjen e kandidatëve, të cilët kanë mbaruar Maturën Shtetërore, për t'u pranuar në ciklin e parë të studimeve.                | Renditja e kandidatëve fitues, bazohet në Nenin 76, të Ligjit nr. 80/2015 “Për Arsimin e Lartë dhe Kërkimin Shkencor në institucionet e arsimit të lartë në Republikën e Shqipërisë”, dhe realizohet nga komisioni i ngritur pranë Departamentit. <sup>90</sup><br>Në raste e degë të caktuara departamentet vendosin kriteret shtesë për pranimin e kandidatëve. Të gjitha kriteret bëhen publike për kandidatët <sup>91</sup> dhe janë të shpallura në faqen zyrtare të institucionit. <sup>92</sup> |
| <b>Standardi IV.2 - Institucioni informon studentët në lidhje me politikën e punësimit.</b>   |  |
| <b>Kriteri 1</b> Studentët informohen në mënyrë të detajuar për programin e studimit, organizimin dhe kohëzgjatjen e programeve të studimeve;<br><b>Kriteri 2</b> Studentët vlerësojnë pedagogun e çdo lënde, në përfundim të semestrit;<br><b>Kriteri 3</b> Studentëve u ofrohet shërbimi i këshillimit të karrierës;<br><b>Kriteri 4</b> Studentët informohen mbi mundësitë për punësim pas diplomimit në këtë program studimi. | Para periudhës së aplikimit për regjistrim FB vë në dispozicion të maturantëve të interesuar për të vazhduar studimet e larta, grupe pedagogësh, sipas një grafiku, të cilët japin të gjithë informacionin e nevojshëm në lidhje me organizimin e programit të studimeve, kohëzgjatjen e tyre, rregulloren e universitetit, mundësitë e punësimit, mundësitë e transferimit të studimeve në institucione të tjera brenda ose jashtë vendit.<br>Në fakultet organizohen edhe ditë të hapura me          |

<sup>89</sup> Anex IX. Dok. 9.1. <https://www.unkorce.edu.al/sq/pranime-ne-universitet>

<sup>90</sup> Anex IX. Dok. 9.2. Shembull i praktikës së ngritjes dhe funksionimit të Komisionid *ad hoc* pranë Departamenteve për renditjen e kandidatëve fitues në programet e studimit.

<sup>91</sup> Anex IX. Dok. 9.3. Fletëpalosje për informimin e maturantëve.

<sup>92</sup> Anex IX. Dok. 9.4. <https://www.unkorce.edu.al/sq/pranime-ne-universitet>

|  |  |
|--|--|
|  | <p>maturantët për të informuar rreth programeve të studimit, këshillimit të karrierës dhe mundësitë për punësim pas diplomimit<sup>93</sup> si dhe veprimtari të ndryshme promovuese për programet e studimit.<sup>94,95</sup></p> <p>Departamentet nëpërmjet veprimtarive konkrete bashkëpunuese me shkolla të mesme të qytetit realizojnë promovimin e fakultetit dhe programeve që ofron ai.<sup>96</sup></p> <p>Të gjitha kriteret bëhen publike për kandidatët dhe janë të shpallura në faqen zyrtare të institucionit<sup>97</sup>.</p> <p>Studentët kanë mundësi për të bërë vlerësimin e pedagogëve për element të cilësisë së mësimdhënies, komunikimit etj, nëpërmjet pyetësorit studentor që zhvillohet në mënyrë anonime dhe online prej tyre sipas një kalendarit veprimtarish<sup>98</sup>. Studentët bëhen pjesë e takimeve informuese nga ASCAL lidhur me sondazhin kombëtar të studentëve.<sup>99</sup></p> |
|--|--|

**Standardi IV.3 - Institucioni disponon statistika në lidhje me numrin e studentëve që ndjekin Programet e studimit të ciklit të parë.**

|  |   |
|--|---|
| <p><b>Kriteri 1</b> Institucioni disponon statistika vjetore për numrin e të diplomuarve, në ciklin e parë;</p> <p><b>Kriteri 2</b> Institucioni disponon statistika vjetore për numrin e studentëve të regjistruar në Programet e studimit të ciklit të parë, tërheqet nga programi, si dhe largimet para përfundimit të programeve apo mospërfundimin me sukses të vitit akademik në të cilin zhvillohet programi i studimeve;</p> <p><b>Kriteri 3</b> Institucioni disponon të dhëna për ecurinë e studentëve gjatë zhvillimit të programeve të studimeve që nga pranimi, deri në diplomim.</p> | <p>Në UNIKO është ngritur Drejtoria e Burimeve Njerëzore, Komunikimit dhe Promocionit, ku Sektori i Teknologjisë së Informacionit dhe Statistikës dhe Sektori Juridik dhe Arkiv-Protokollit janë përgjegjës për përpunimin e statistikave në nivel institucioni, duke u koordinuar me Sekretariatë Mësimore të fakulteteve dhe Zyrën e Burimeve Njerëzore dhe Zyrën e Financës. Universiteti mban rekorde të detajuara në lidhje me studentët e regjistruar, studentët me bursë, studentët e transferuar, ata që kanë ndërprerë studimet për një periudhë afatshkurtër, ata që janë çregjistruar, si edhe studentët e diplomuar për program studimi.<sup>100</sup> Zyra e Karrierës dhe Praktikave mban kontakte me studentët e diplomuar duke krijuar një bazë të dhënash në lidhje me punësimin e tyre.<sup>101,102,103</sup></p> |
|--|---|

**Standardi IV.4 Institucioni angazhon personelin e tij për përkujdesjen ndaj studentëve.**

|  |  |
|--|--|
| <p><b>Kriteri 1</b> Institucioni u ofron këshillim karriere studentëve, ndjek progresin e tyre dhe i ndihmon ata në çështjet që kanë të bëjnë me procesin mësimor;</p> <p><b>Kriteri 2</b> Institucioni (nëpërmjet zyrës për këshillimin e karrierës) ndihmon studentët në përzgjedhjen e institucionit në të cilin ata do të zhvillojnë praktikën profesionale, në rastet kur parashikohet një e tillë.</p> | <p>Qendra e Karrierës dhe Alumni ndjek ecurinë e studimeve të studentit, që nga momenti i regjistrimit, deri në diplomimin e tij duke ofruar konsulencë për çështje akademike dhe studentore. Qendra e Karrierës dhe Alumni është në shërbim të studentëve duke ofruar informacion në lidhje me mundësi punësimi, apo aktivitete studentore që zhvillohen brenda ose jashtë vendit, duke ofruar njëkohësisht asistencë për kryerjen e aplikimeve apo këshillimin e nevojshëm.<sup>104</sup> Kjo zyrë ka tagrin për të krijuar kontakte të shumta me kompani dhe institucione shtetërore dhe bashkëpunon ngushtë jo</p> |
|--|--|

<sup>93</sup> Anex IX. Dok. 9.5. <https://www.unkorce.edu.al/sq/content/universiteti-%E2%80%9Cfan-s-noli%E2%80%9D-takime-me-maturant%C3%ABt-p%C3%ABr-k%C3%ABshillimin-e-karrier%C3%ABs>

<sup>94</sup> Anex IX. Dok. 9.6.

<sup>95</sup> Anex IX. Dok. 9.7.

<sup>96</sup> Anex IX. Dok. 9.8.

<sup>97</sup> Anex IX. Dok. 9.9. <https://www.unkorce.edu.al/sq/pranime-ne-universitet>

<sup>98</sup> Anex IX. Dok. 9.10. <https://www.unkorce.edu.al/sites/default/files/2017-2018%20PLANI%20SKSC.pdf>

<sup>99</sup> Anex IX. Dok. 9.11. <https://www.unkorce.edu.al/content/%E2%80%9Csondazhi-kombetar-i-student%C3%ABve-2017-2018%E2%80%9D-takim-informues-nga-agjencia-e-sigurimit-t%C3%AB>

<sup>100</sup> Anex IX. Dok. 9.12. <https://www.unkorce.edu.al/sq/drejtoria-e-burimeve-njer%C3%ABzore-komunikimit-dhe-promocionit>

<sup>101</sup> Anex IX. Dok. 9.13. [www.unkorce.edu.al/sq/qendra-e-karrieres-dhe-alumni](https://www.unkorce.edu.al/sq/qendra-e-karrieres-dhe-alumni)

<sup>102</sup> Anex IX. Dok. 9.14. <https://www.unkorce.edu.al/sq/OKA>

<sup>103</sup> Anex IX. Dok. 9.15. <https://www.unkorce.edu.al/sq/pun%C3%ABsime>

<sup>104</sup> Anex IX. Dok. 9.16. <https://www.unkorce.edu.al/sq/trajnimet>

|   |  |
|---|--|
|   | vetëm në funksion të zhvillimit të praktikave profesionale të studentëve pranë këtyre institucioneve, por edhe në kuadër të punësimit të ardhshëm të studentëve në këto kompani e organizata. <sup>105, 106</sup> QKA gjurmon studentët lidhur me punësimin e tyre apo vazhdimin e programeve të cikleve pasardhëse <sup>107</sup> |
| <p><b><u>Konkluzionet e GVB</u></b><br/> GVB vlerëson se shërbimi i kujdesit ndaj studentit shtrihet nga momenti i regjistrimit të studentit e deri në diplomimin e tij. Krahas këshillimit që ofrohet nga personeli akademik përmes këshillimit akademik, studenti në FB mund t'i drejtohet edhe Qendrës së Karrierës dhe Alumni, për të marrë informacion dhe këshillim akademik për procesin mësimor dhe aktivitetet studentore brenda e jashtë FB-is/UNIKO-së. Vëmendje e veçantë i kushtohet mendimit dhe kërkesave të studentëve ekselentë, me të cilët janë zhvilluar vazhdimisht fokus grupe për të marrë informacion në lidhje me aspektet që kanë nevojë të përmirësohen.</p> |  |

## 10. KËRKIMI SHKENCOR NË FUNKSION TË PROGRAMEVE TË STUDIMIT.

### 10.1 Kërkimi shkencor në funksion të programeve të studimit

#### **Pjesa përshkrimore**

**Terma reference:** politikat e kërkimit shkencor, botimet në vite, projektet e fituara dhe të realizuara, pjesëmarrja në aktivitetet brenda dhe jashtë vendit, aktivitetet e organizuara nga njësi, lidhja e kërkimit me mësimdhënien, vlerësime zyrtare të aktivitetit kërkimor individual ose për njësinë.

Misioni i UNIKO i përcaktuar edhe në statutin e tij e vë theksin në krijimin, transmetimin, zhvillimin dhe mbrojtjen e dijeve me anë të mësimdhënies, kërkimit shkencor dhe shërbimeve. Ky mision realizohet ndër të tjera edhe nëpërmjet hartimit dhe zbatimit të politikave, parimeve dhe procedurave të cilat mbikëqyrin procesin e mbështetjes financiare dhe logjistike që UNIKO ofron për njësitë e saj akademike dhe ndihmësakademike. Për këtë arsye, synimi kryesor i strukturave mbështetëse për kërkimin shkencor në UNIKO është përqendruar në ndërtimin e mekanizmave kërkimorë institucionalë të lidhur me programe të përcaktuara mirë, prioritetet të qarta dhe me ofrimin e shpërblimeve dhe vlerësimeve si nxitës për përfshirjen e stafit akademik në veprimtari kërkimore-zhvillimore cilësore, pa lënë mënjanë elemente të produktit shkencor, publikimet, partneritetet, marketingun kërkimor dhe ofrimin e shërbimeve për të tretë, për ta ngritur Kërkimin shkencor në UNIKO të përafërshëm me standardet e përcaktuara në Zonën Evropiane të Kërkimit Shkencor.

Theksi është vendosur gjithashtu edhe në nxitjen e hapjes shkencore përmes organizimit të veprimtarive periodike, konferencave shkencore, posterave promocionalë, duke rritur kërkimin ndërdisiplinor dhe bashkëpunues, si dhe duke ju përafëruar standardeve të cilësisë në rritjen e kulturës kërkimore për të shkuar drejt krijimit të qendrave kërkimore. Po kështu, një masë tjetër për realizimin e objektivave sytrategjikë është edhe ngritja e Qendrës së Inovacionit duke hedhur bazat për inovacionin shkencor, gjurmimin e ideve të reja, teknologjive bashkëkohore, spin-off me shtrirje të madhe dhe prirje për t'u lidhur me industrinë dhe marketingun kërkimor.

UNIKO dëshiron të përhapë mesazhin e rritjes akademike dhe cilësisë së kërkimit shkencor. Për realizimin e këtij misioni janë hartuar objektiva të cilët përcaktojnë synimet e UNIKO për mbështetjen e zhvillimit sistematik të veprimtarisë kërkimore-shkencore për periudhën 2018-2020.

**Objektivi 1:** Zhvillimi i kapaciteteve njerëzore për veprimtarinë kërkimore-shkencore në Universitetin e Korçës.

**Objektivi 2:** Përmirësimi i infrastrukturës për punë kërkimore-shkencore dhe për ofrimin e shërbimeve

<sup>105</sup> Anex IX. Dok. 9.17. <https://www.unkorce.edu.al/sq/content/wus-prezantoi-bursat-sur-place-p%C3%ABr-student%C3%ABt-e-uniko>

<sup>106</sup> Anex IX. Dok.9.18. <https://www.unkorce.edu.al/sq/content/4-student%C3%AB-t%C3%AB-uniko-fitues-t%C3%AB-bursave-sur-place-ofruar-nga-wus-p%C3%ABrfunduan-me-sukses>

<sup>107</sup> Anex IX. Dok. 9.19. <https://www.unkorce.edu.al/sites/default/files/TE%20DHENA%20PER%20GJURMIMIN%20E%20STUDENTEVE%20E%20DIPLOMUAR%20>

**Objektivi 3:** Ndërkombëtarizimi dhe rajonalizimi i veprimtarisë kërkimore-shkencore duke nxitur cilësinë në kërkime.

**Objektivi 4:** Bashkëpunimi me sektorin publik dhe privat në realizimin e projekteve kërkimore që janë në funksion të zhvillimit ekonomik dhe shoqëror.

| Nr                        | Departamenti                   | Konf Kom bëtare | Konf. Ndërko mbëtare | Artikuj shkenc. brenda vendit | Artikuj shkenc. jashtë | Disp ensa | Tek ste  | Mo nog rafi | Sem inare | Work shop | <b>Totali</b> |
|---------------------------|--------------------------------|-----------------|----------------------|-------------------------------|------------------------|-----------|----------|-------------|-----------|-----------|---------------|
| 1                         | <b>Departamenti Agroushqim</b> | 5               | 12                   | 3                             | 1                      | 5         | 3        | -           | 6         | 3         | <b>38</b>     |
| 2                         | <b>Departamenti Agronomi</b>   | 2               | 15                   | 6                             | 4                      | 6         |          |             | 5         | 12        | <b>50</b>     |
| 3                         | <b>Departamenti Agrobiznes</b> | 0               | 3                    | 0                             | 2                      | -         | -        | -           | 12        | 15        | <b>32</b>     |
| <b>GJITHSEJ FAKULTETI</b> |                                | <b>7</b>        | <b>30</b>            | <b>9</b>                      | <b>7</b>               | <b>11</b> | <b>3</b> | <b>-</b>    | <b>23</b> | <b>30</b> | <b>120</b>    |

Bashkëpunimi kombëtar, ndërkombëtar dhe marrëdhëniet me publikun.

Përsa i përket projekteve Fakulteti i Bujqësisë është partner në 6 Projekte. Ku stafi akademik ka qënë pjesëmarrës.

#### Pjesa përshkrimore

**Terma reference:** bashkëpunimi me institucionet e tjera në nivel lokal, kombëtar apo ndërkombëtar, mobiliteti i personelit akademik në secilin nga nivelet e sipërpërmendura, pjesëmarrja në programe kombëtare dhe ndërkombëtare, lidhjet me komunitetin e biznesit dhe me tregun e punës.

Universiteti i Korçës bashkëpunon me universitete të njohura në mbarë botën përmes rrjeteve ndërkombëtare, platformave të bashkëpunimit si në aspektin e kërkimit dhe bujqësisë. Fushat e bashkëpunimit shtrihen në drejtim të:

- Njohurive dhe përvojës – benchmarking
- Projekteve të përbashkëta
- Shkëmbimeve të ndërsjella - studentët dhe stafi
- Vendosijes së bashkëpunimit në projekte kërkimi e zhvillimi
- Forcimi i kontakteve në fushat e bujqësisë dhe kërkimit shkencor

#### Tregues të matshëm:<sup>108</sup>

- Të dhëna për bashkëpunimin kombëtar dhe ndërkombëtar
- Komunikimi dhe bashkëpunimi me institucionet e tjera shtetërore, organizata profesionale, komunitetin e biznesit, tregun e punës dhe aktorë të tjerë shoqërorë të rëndësishëm për arsimin e lartë

<sup>108</sup> Anex IX. Dok. 9.25. <https://www.unkorce.edu.al/sq/kerkimi-shkencor> . Database e: [Bashkëpunimeve aktive](#) ; [Marrëveshjeve Kombëtare](#) ; [Marrëveshjeve Rajonale](#) ; [Marrëveshjeve Ndërkombëtare](#).

## Vlerësimi sipas Standardeve

| Standardet/kriteret   | Përmbushja e standardeve  |
|---|---|
| <b>VII - INSTITUCIONI GARANTON MARRËDHËNIE BASHKËPUNIMI, TË BRENDSHME DHE TË JASHTME</b>  |   |
| <b>Standardi VII.1 - Institucioni garanton marrëdhënie të frytshme bashkëpunimi mes personelit të vet.</b>  |   |
| <p><b>Kriteri 1</b> Institucioni, për hartimin dhe mbikëqyrjen e programeve, nxit bashkëpunimin ndërmjet personelit brenda institucionit nëpërmjet shkëmbimit të informacionit;</p> <p><b>Kriteri 2</b> Institucioni, nëpërmjet ndarjes së detyrave mes personelit Brenda institucionit, marrjes së përgjegjësive respektive dhe analizës së vazhdueshme të punës së tyre, garanton marrëdhënie të frytshme bashkëpunimi.</p>   | <p>FB ka kërkuar në vazhdimësi kontributin e personelit akademik për hartimin e programeve të reja që vlerësohen me interes për tregun e punës dhe zhvillimin e institucionit, si edhe për përmirësimin e programeve ekzistuese. Në departamente dhe më ngushtë në gruplëndë trajtohen në detaje çështjet e hartimit të programeve të lëndëve, sigurimi i shmangies së mbive-ndosjes së temave në lëndë të përafërta ose të ngjashme, si dhe nga njëri cikël studimi në tjetrin.</p> <p>Çdo departament përcakton fushat prioriti-tare të kërkimit.<sup>109</sup></p> |
| <b>Standardi VII.2 - Institucioni garanton marrëdhënie bashkëpunimi me institucionet homologe jashtë vendit dhe aktorët e biznesit vendas ose të huaj.</b>  |   |
| <p><b>Kriteri 1</b> Institucioni për realizimin e objektivave të programeve të studimeve dëshmon se ka vendosur marrëdhënie bashkëpunimi me institucionet homologe jashtë vendit dhe aktorët e biznesit vendas ose të huaj;</p> <p><b>Kriteri 2</b> Institucioni ka vendosur marrëdhënie bashkëpunimi me punëdhënësit për kryerjen dhe mbikëqyrjen e praktikës, në varësi të programeve të studimeve që ofrojnë;</p> <p><b>Kriteri 3</b> Institucioni organizon trajnime profesionale të mëtejshme në bashkërendim me punëdhënësit;</p> <p><b>Kriteri 4</b> Institucioni bën një raport analitik të përfitimeve nga marrëveshjet kontraktuale në funksion të realizimit të programeve të studimeve.</p>                 | <p>FB në mënyrë institucionale si fakultet por edhe në kuadër të UNIKO për realizimin e objektivave të programeve të studimeve dëshmon se ka vendosur marrëdhënie bashkëpunimi me institucionet homologe jashtë vendit dhe aktorët partnerë.<sup>110,111</sup> Institucioni organizon trajnime profesionale të mëtejshme në bashkërendim me punëdhënësit<sup>112, 113 114</sup>,</p>  |
| <p><b><u>Konkluzionet e GVB</u></b></p> <p>GVB vëren se FB ka krijuar lidhje të qëndrueshme me një mjaft institucione të administratës publike që janë palë interesi për programet që ofron për të lehtësuar procesin e praktikave profesionale të studentëve, si edhe punësimin e ardhshëm të tyre. Kë këtë kuadër, UNIKO zhvillon çdo vit edhe Panairin e Punës, pjesë e të cilit është dhe FB, për të lehtësuar kontaktin e studentëve me kompani nga më të rëndësishmet në Shqipëri, me synim punësimin e mundshëm të studentëve në to. Edhe periodha kohore e zhvillimit të Panairit të Punës, përkon pikërisht me fundin e vitit akademik për të krijuar sa më shumë mundësi për studentët në prag diplomimi.</p> |   |

<sup>109</sup> Anex X. Dok. 10.1. Dokumenti i përcaktimit nga departamentet i fushave të kërkimit.

<sup>110</sup> Anex X. Dok. 10.2. <https://www.unkorce.edu.al/sq/kerkimi-shkencor> . Database e: [Bashkëpunimeve aktive](#) ; [Marrëveshjeve Kombëtare](#) ; [Marrëveshjeve Rajonale](#) ; [Marrëveshjeve Ndërkombëtare](#).

<sup>111</sup> Anex X. Dok. 10.3. <https://www.unkorce.edu.al/sq/content/uniko-p%C3%ABr-her%C3%AB-t%C3%AB-par%C3%AB-prezantohet-n%C3%AB-panairin-e-punes-2018-me-nj%C3%AB-ofert%C3%AB-t%C3%AB-re-akademike>

<sup>112</sup> Anex X. Dok. 10.4. <https://www.unkorce.edu.al/sq/content/rektori-i-uniko-prof-dr-ali-jashari-n%C3%ABnshkruan-marr%C3%ABveshjen-p%C3%ABr-projektin-nd%C3%ABrkomb%C3%ABtar->

<sup>113</sup> Anex X. Dok. 10.4. <http://172.16.0.2/sq/content/uniko-p%C3%ABr-her%C3%AB-t%C3%AB-par%C3%AB-prezantohet-n%C3%AB-panairin-e-punes-2018-me-nj%C3%AB-ofert%C3%AB-t%C3%AB-re-akademike>

<sup>114</sup> Anex X. Dok. 10.5. <https://www.unkorce.edu.al/sq/trajnime>



## 11. ANALIZA SWOT

RVB mbyllet me “Analizën përmbledhëse të RVB” sipas metodës SWOT (Strengths-pikat e forta, Weaknesses- pikat e dobëta, Opportunities-mundësitë, Threats-pengesat).

| Pikat e forta të brendshme potenciale  | Pikat e dobëta të brendshme potenciale   |
|--|--|
| <ul style="list-style-type: none"> <li>• Tradita dhe përvoja e gjate e fakultetit, për një periudhe 47 vjeçare</li> <li>• Programe akademike bashkëkohore. Kurrikula të veçanta në përputhje me prioritetet e zhvillimit të Rajonit.</li> <li>• Shkalla e lartë e kualifikimit të stafit akademik të brendshëm të fakultetit dhe atij mbështetës.</li> <li>• Infrastruktura e përshtatshme për zhvillimin e mësimimit (auditorë dhe laboratorë) dhe të veprimtarive të tjera, dhe internet 24 ore.</li> <li>• Fakulteti i bujqësisë është i vetmi ne gjithë rajonin e jugut dhe juglindje të vendit.</li> <li>• Zhvillimi i programeve Master dhe Doktorature, pasi i plotësojmë kushtet me bazën materiale mësimore si dhe me stafin e kualifikuar që kemi në Fakultet ne bashkëpunim dhe me Universitetin Bujqësor të Tiranës.</li> <li>• Lidhjet e ngushta me AREB Korçë, AKU, QTTB, me ndërmarrjet e agroushqimit, etj për zhvillimin dhe realizimin e praktikave profesionale dhe punësimin e mjaft studentëve të diplomuar; në këtë kuadër janë punësuar një numër i mirë studentësh që kanë mbaruar Fakultetin tonë.</li> <li>• Lidhjet e ngushta të Fakultetit tonë me fakultetet homologe brenda dhe jashtë vendit.</li> <li>• Paraqitja e Fakultetit të Bujqësisë, si qendër e rëndësishme kërkimore-shkencore, si një qendër kualifikimi e transmetimit të njohurive bashkëkohore jo vetëm në Qarkun e Korçës, por edhe në rajonin jug-lindor të Shqipërisë si i vetmi institucion mësimor, Kërkimor dhe shkencor në fushën e bujqësisë.</li> <li>• Botimet e stafit mësimdhënës dhe të kolegëve nga fakultet homologe të universiteteve të vendit dhe të huaj.</li> <li>• Pjesëmarrja e stafit të Fakultetit në veprimtari lokale ose kombëtare.</li> <li>• Përfshirja e stafit në projekte dhe trajnime të ndryshme.</li> <li>• Ekzistenca e EDE-së dhe baza materiale e saj favorizon punën kërkimore-shkencore, kryerjen e praktikave profesionale, por njëkohësisht ajo shërben edhe si bazë prodhuese.</li> </ul> | <ul style="list-style-type: none"> <li>• Preferencë jo e lartë nga maturantët për degët e Fakultetit të Bujqësisë.</li> <li>• Cilësia e ulët e studenteve në hyrje dhe në përfundim të studimeve.</li> <li>•</li> <li>• Erqindje e ulët e punësimimit të të diplomuarve në pjesën më të madhe të programeve të studimit të ofruara nga Fakulteti i Bujqësisë, për shkak të papunësisë në rritje.</li> <li>• Nevojë për përfshirje më të madhe dhe ndërgjegjësim të studentëve për rolin që luajnë në sigurimin e cilësisë së veprimtarisë akademike.</li> <li>• Infrastruktura jo e plote e EDE-se</li> <li>• Rritja e bashkëpunimit me institucione të tjera, palë të interesit</li> <li>• Rritja e rolit të këshillimit të karrierës në secilin program.</li> <li>• Mos shfrytëzimi i literaturës ekzistuese në bibliotekë nga studentët në shkallën e duhur. Orientim më i mirë nga ana e pedagogëve.</li> <li>• Digjitalizimi i materialeve të bibliotekave të Fakulteteve.</li> </ul> |

|   |   |
|---|---|
| <ul style="list-style-type: none"> <li>• Organizimi i mire i praktikave profesionale dhe i stazhit të studentëve tanë.</li> <li>• Literatura e siguruar për stafin mësimdhënës dhe prezenca e bibliotekës të fakultetit dhe e universitetit.</li> </ul>   |   |
| <p align="center"><b>Si u përdorën pikat e forta në ngritjen e strategjive e uljes së rreziqeve dhe përmirësimit të pikave të dobëta</b></p>  | <p align="center"><b>Cilat janë strategjitë e mundshme në përmirësimin e pikave të dobëta të evidentuara. (sugjerime)</b></p>   |
| <ul style="list-style-type: none"> <li>• <i>Bashkëpunimi kombëtar e ndërkombëtar dhe pjesëmarrja në projekte te ndryshme.</i></li> <li>• <i>Bashkëpunimi me universitete të tjera të profilit Bujqësor si dhe me Institucionet e tjera publike dhe private.</i></li> </ul>  | <ul style="list-style-type: none"> <li>• <i>Punesimi i te diplomuarve nga Fakulteti i Bujqesise.</i></li> <li>• <i>Permiresimi i kurrikulave duke i lidhur më tepër me kërkesat e tregut të punës dhe pajisjen e studentëve me kompetenca.</i></li> </ul>   |
| <p align="center"><b>Mundësitë e jashtme potenciale</b></p>   | <p align="center"><b>Rreziqet e jashtme potenciale</b></p>  |
| <ul style="list-style-type: none"> <li>- Ngritja e një qendre Kërkimore shkencore pranë EDE-se.</li> <li>- Shanse për rritjen e bashkëpunimit të Fakultetit me komunitetin e fermerëve dhe biznesin rajonal.</li> <li>- Ngritja e një njësie të re (departament ose qendre kërkimore) dhe ngritja e mini-linjave të teknologjive të produkteve bujqësore.</li> <li>- Kthimi i fakultetit ne një qendër trajnimi për të gjithë specialistët e bujqësisë.</li> <li>- Mundësia e dhënies të mbështetjes financiare nga organizma qeveritare për studentet me të mire ne fakultet.</li> <li>- Përmirësimi dhe standardizimi i CV dhe syllabuseve.</li> <li>- Përmirësimi i vazhdueshëm i kualifikimit të stafit të pedagogëve.</li> </ul> | <ul style="list-style-type: none"> <li>- Numri i ulët i studentëve që duan te frekuentojne programet e studimit të Fakultetin të Bujqësisë.</li> <li>- Kërkesa aktuale jo e larte nga tregu i punës.</li> <li>- Tërheqja e një numri të konsiderueshëm stdentesh të rajonit nga universitetet private si dhe hapja e degëve të reja ne fakultetet e tjera brenda universitetit dhe jashtë tij.</li> </ul> |
| <p align="center"><b>Sa ndikim kanë mundësitë e jashtme potenciale në rritjen e cilësisë dhe përmirësimin e dobësive</b></p>  | <p align="center"><b>Strategji të shmangies së rreziqeve të jashtme potenciale</b></p>  |
|   | <p>Për të ulur rreziqet e jashtme ne propozojme këto strategji:</p> <ol style="list-style-type: none"> <li>1. <i>Dhenien e Bursave per studentet qe frekuentojne deget ne Fakultetin e Bujqesise.</i></li> <li>2. <i>Krijimi i nje databaze për punësimin e</i></li> </ol>  |

*studentëve të diplomuar në vite në Fakultetin e Bujqësisë.*

3. *Promovimi i Fakultetit të Bujqësisë, duke qene se eshte i baza e krijimit te Universitetit “Fan S. NOLI”. Korçë.*

### **GRUPI I NJSBC (GVB)**

|                                   |                                    |                      |
|-----------------------------------|------------------------------------|----------------------|
| <b>Prof. As. Dr. Gjergji PAPA</b> | <b>Departamenti i Agronomisë</b>   | <b>Staf akademik</b> |
| <b>Dr. Sulltana AJÇE</b>          | <b>Departamenti i Agroushqimit</b> | <b>Staf akademik</b> |
| <b>Msc. Aldona MINGA</b>          | <b>Departamenti i Agrobiznesit</b> | <b>Staf akademik</b> |
| <b>Kostika BURDA</b>              | <b>Departamenti i Agronomisë</b>   | <b>Student</b>       |

*RVB - Fakulteti i Bujqësisë*